



# **”Lyfter floden alla båtar?”**

**2002**

Texter: Dan Andersson, Albin Kainelainen och Jeanette Reinbrand

Underlagsmaterial: Madeleine Bendetcedotter, Jeanette Bergström, Åsa Forssell, Anna Fransson, Albin Kainelainen, Anna-Kirsti Löfgren, Mats Morin, Jeanette Reinbrand, Anna Thoursie och Lena Westerlund



<i>1. Inledning</i>	4
<i>2. Att jämföra äpplen och päron</i>	6
<i>3. Inkomstspridningen kommer att fortsätta öka i Sverige – jämförelse med omvärlden</i>	8
<i>4. Arbetsinkomsterna</i>	11
4.1 Löneutvecklingen efter klass, kön och sektor	14
<i>5. Facket och lägstalönerna</i>	16
<i>6. Kapitalinkomsterna</i>	21
<i>7. Utbildningens och hälsans betydelse för inkomstfördelningen</i>	23
7.1 Är det teknologins utveckling som styr inkomstskillnaderna?	23
7.2 För få högutbildade i Sverige och i så fall varför?	26
7.3 För mycket utbildning?	30
7.4 Hälsan	31
<i>8. Marknads- eller politikstyrd utveckling?</i>	34
8.1 Indexering, utgiftstak och makt	36
<i>9. Människors ekonomiska situation: klasskillnader, koefficienter och människor</i>	38
<i>10. Myter om inkomstfördelningen</i>	43
10.1 Inkomstfördelning enligt marknadens principer belönar arbete och förkovran.	43
10.2 Globaliseringen drar isär inkomstklyftorna.	46
10.3 Inkomstskillnader skapar drivkrafter till social rörlighet	47
10.4 Den offentliga sektorn kan inte längre omfördela.	48
<i>11. Moderaternas skattesänkningar och inkomstfördelningen</i>	51
<i>12. Slutsatser</i>	55
<i>13. Källförteckning</i>	59
<i>14. Appendix</i>	62
14.1 Beskrivning av välfärdsbokslutet	62



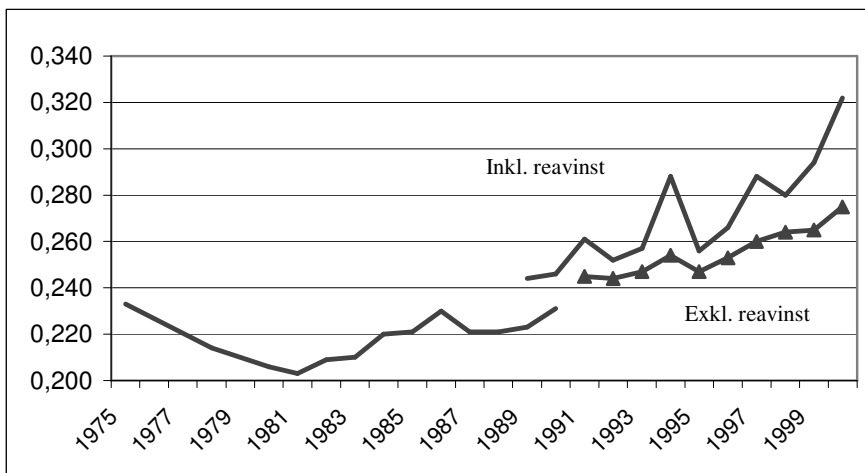
# 1. Inledning

Varför har vi skrivit denna rapport?

En utlösande faktor var att SCB på försommaren 2002 rapporterade att spridningen i inkomster fortsätter att öka.<sup>1</sup> Ginikoefficienten för disponibel inkomst har ökat från 0,266 år 1999 till 0,298 år 2000.<sup>2</sup> Det är den största årliga ökningen som någonsin uppmätts av SCB. Det fick oss att fundera på vad det är som pågår i Sverige och varför inkomsterna blir allt mer ojämlikt fördelade.

Diagrammet nedan visar den längsta serie över ginikoefficienten som SCB har. Den visar spridningen i disponibel inkomst för familjeenheter 1975-2000. En faktor som kraftigt påverkat siffrorna är värdestegringarna på kapital, framförallt på fastigheter och aktier. Hur ojämlikt kapitalinkomsterna är fördelade kan beskrivas med att i den högsta inkomstdecilen är kapitalinkomsterna som genomsnitt mer än 10 gånger större för den nionde decilen. Men även den gini-serie som exkluderar reavinst har ökat kraftigt under 1990-talet. Brottet i serien beror på att inkomstbasen breddades i och med skattereformen i början av 1990-talet.

**Diagram 1: Gini-koefficient för disponibel inkomst/ke för familjeenheter**



Källa: SCB

Vilka är orsakerna till den ökande inkomstspridningen? I debatten framförs ofta att en ojämna inkomstutveckling och ekonomisk fördelning i Sverige är oundviklig och nödvändig. De orsaker som nämns till att så är fallet är flera. Den första förklaringen är att den *tekniska utvecklingen* leder till minskad efterfrågan på vanliga arbetare. För det andra att *internationaliseringen* i sig skulle öka lönerna i toppen och minska dem i botten av lönefördelningen. För det tredje att *lönesammanpressning gått för långt* och att det är en naturlig spridning som nu sker.

Vår tes är att påfallande lite av den ojämna inkomstfördelningen är oundviklig eller nödvändig. Den beror istället på förändringar i maktstrukturen samt värderingarna i samhället, vilka kan påverkas via politik och avtal. Det finns således enligt oss fortfarande hopp om att

<sup>1</sup> SCB (2002)

<sup>2</sup> Det mått som främst används för att mäta inkomstspridningen i denna rapport är ginikoefficienten. Om koefficienten är 1 har en person alla inkomster och om den är 0 är inkomsterna helt jämt fördelade.

kunna vända inkomstfördelningens utveckling. För vi vill inte ha en onödigt ojämn inkomstfördelning i Sverige.

I denna rapport kommer främst inkomstfördelningen att diskuteras men också levnadsförhållandena för de fattiga. Vi kommer i denna rapport att ställa frågan om floden lyfter alla båtar. Uttrycket kommer från USA där president Kennedy 1962 hävdade att "A rising tide lifts all boats". Men andra ord att den bästa hjälpen till de fattiga inte är mer pengar från det offentliga utan högre tillväxt. Vi ställer frågan om huruvida sysselsättning och utbildning är tillräckliga förutsättningar för att ge de fattiga en chans att ta sig ut fattigdomen.

I nästkommande avsnitt ger vi en förklaring till varför vi de internationella jämförelser som görs använder siffror som kan förefalla gamla. Vi ger där också ett avskräckande exempel på vad som kan hända om inte jämförbara siffror används. I avsnitt 3 ger vi en beskrivning av hur den svenska inkomstspridningen ser ut i internationellt perspektiv och ger en prognos om den framtida utvecklingen. Därefter följer fem avsnitt (4-8) som diskuterar olika förklaringar till varför inkomstspridningen ser ut som den gör i Sverige. Avsnitt 9 ger läsaren raka siffror på hur många det faktiskt är som kan kallas fattiga i Sverige. Därefter presenteras i avsnitt 10 fyra myter som ofta förs fram som sanningar i debatten om inkomstspridningen. Avsnitt 11 handlar om vilka effekter på inkomstfördelningen och tillväxten som en moderat politik skulle få. Rapporten avslutas med ett avsnitt som ger slutsatser av det vi presenterat i rapporten.

I ett appendix görs ett försök till sammanfattning av de variabler som beskriver socioekonomisk bakgrund i Välfärdsbokslutet som kommittén för Välfärdsbokslut sammanställt under Joakim Palmes ledning. I Välfärdsbokslutet utreddes välfärdens utveckling under 1990-talet.<sup>3</sup> I direktivet till utredningen anges att den syftar till att vägleda beslutsfattarna om hur socialpolitiken ska konstrueras under 2000-talet. Det är därmed hög tid att regeringen tar ställning till det material som kommittén presenterat. I regeringsdeklarationen bör det redovisas en strategi för hur det både ska bli jämlikare och mer jämställda inkomster och levnadsförhållanden i Sverige.

---

<sup>3</sup> Kommitténs slutbetänkande SOU 2001:79.

## 2. Att jämföra äpplen och päron

Bland det svåraste som finns när det gäller internationella jämförelser är att jämföra inkomstskillnader. Detta beroende på att det ofta blir tal om att jämföra äpplen och päron, det vill säga siffror som vid en första anblick är ganska lika men vid en närmare betraktelse visar sig vara väldigt olika. På grund av svårigheten att jämföra internationella siffror är den bästa metoden att använda de siffror som tas fram enligt en gemensam standard. När det gäller inkomstspridningen görs det inom LIS-projektet, (Luxembourg Income Study) men tyvärr är de internationella jämförelser som finns inte särskilt aktuella<sup>4</sup>. De beskriver i huvudsak förhållandena under mitten av 1990-talet. Vi har i denna rapport försökt använda de färskaste siffrorna som finns. Det har dock varit viktigt att garantera jämförbarhet och därför utgörs de internationella jämförelserna av siffror från mitten av 1990-talet.

Ett avskräckande exempel på hur det kan gå om inte jämförbara siffror används är den rapport, "Tänk om Sverige varit en amerikansk delstat", om hushållens inkomster som Handelsutredningsinstitut (HUI) gav ut 2001.<sup>5</sup> HUIs rapport är tänkt att visa hur mycket Sverige halkat efter andra länder i ekonomisk välbild.<sup>6</sup> Istället för att som brukligt studera BNP/capita anser författarna att det är bättre att använda det mindre abstrakta måttet hushållens totala inkomster. Genom att jämföra statistik från USA och Sverige anser sig HUI kunna visa att om Sverige vore en del av USA skulle våra medborgare bo i den fattigaste delstaten och vara den fattigaste etniska gruppen. Finns det någon grund för detta påstående?

Att levnadsstandarden mätt i pengar är högre i USA än i Sverige är oomtvistligt liksom att hushållen har högre köpkraft. HUI studerar medianen för hushållens bruttoinkomst. Teoretiskt är begreppet bruttoinkomst otympligt därför att det dels är före skatt och inräknat arbetsgivaravgiften till social security (allmänna pensionssystemet i USA) och dels innefattar vissa transfereringar samt bidrag som betalas från inkomstskatterna. Det är därför svårt att rakt av använda det amerikanska måttet på bruttoinkomst vid en jämförelse med de svenska hushållens inkomster. Mycket tyder på att HUI-forskarna inte i tillräcklig grad satt sig in i den amerikanska definitionen och därmed inte insett att den innefattar vissa inkomstprövade bidrag som närmast motsvaras av studiebidrag, återbetalningsfria studiemedel, bostadsbidrag, barnbidrag, arbetsskadeersättningar och någon del av socialbidragen i Sverige. Den som försöker göra det seriöst hamnar genast i en mängd problem.

Det största problemet med rapporten är dock att HUI jämför hushållens medianinkomster utan att ta hänsyn till skillnaderna mellan Sverige och USA vad gäller hushållens storlek och sammansättning samt till skillnaderna i antal förvärvsarbetande per hushåll. Genomsnittshushållet i USA består enligt den amerikanska studien som HUI använder av 2,6 personer. Medianinkomsten för hushållen i USA är alltså den summa som 2,6 personer ska betala skatter och försäkringar samt täcka dagliga och andra utgifter med. Man vill helst också veta hur hushållen är sammansatta, bl a med hänsyn till antal barn och deras ålder. Viktigt för bedömningar och jämförelser mellan hushåll i olika länder är inte bara genomsnittstorlek och antal barn utan också antal förvärvsverksamma i hushållet. De amerikanska hushållen har enligt den åberopade studien har i genomsnitt 1,4 förvärvsverksamma.

---

<sup>4</sup> För en utförligare beskrivning av projektet hänvisas till hemsidan, [www.lisproject.org](http://www.lisproject.org)

<sup>5</sup> Bergström och Gidehag (2002)

<sup>6</sup> Följande resonemang bygger till stor del på ett opublicerat PM av Professor Sten Johansson, FIEF.

I det svenska datamaterialet består hushållen i genomsnitt av 1,8 personer som ska leva på inkomsten, det vill säga 30 procent färre än i den amerikanska studien. Och antalet förvärvsverksamma, vars inkomster läggs samman i det svenska datamaterialet, är i genomsnitt bara 1,0 per hushåll, det vill säga 40 procent färre än i den amerikanska studien. De svenska hushållen blir i Linda-databasen, som HUI använder, genomsnittligt mycket mindre än de amerikanska därför att de faktiskt är mindre men också därför att samboende ogifta utan barn behandlas som enpersonershushåll i inkomstregistren.<sup>7</sup> En jämförelse av hushållens medianinkomster mellan Sverige och USA där man inte tar hänsyn till dessa skillnader i hushållens storlek och sammansättning är inte meningsfull.

I Sverige är det således färre personer i varje hushåll och det medför att de inte behöver lika mycket inkomster som ett hushåll i USA. När dessutom antalet arbetande per hushåll är lägre i Sverige är det inte konstigt att ett svenskt hushåll har lägre inkomster än ett amerikanskt dito.

Det vore någorlunda enkelt att räkna om medianinkomsterna så att de tar hänsyn till skillnaderna i hushållens storlek och sammansättning. Det är dock knappast meningsfullt att göra det eftersom det använda inkomstbegreppet är så otympligt och absolut inte avsett eller lämpat för internationella jämförelser.

Dessutom tar studien inte hänsyn till alla de varor och tjänster som det offentliga med mycket låg kostnad erbjuder till alla svenska hushåll. Det handlar om både små saker som avsaknad av vägtullar och stora saker som fri utbildning och sjukvård. Jämförelser av levnadsstandard måste beskriva just hur människor lever och inte vad de tjänar. En låginkomsttagare i Sverige har det bättre än en dito i USA eftersom levnadskostnaderna där är betydligt högre för vanliga människor beroende på avsaknaden av en välfärdsstat. Många i USA har inte råd att köpa de tjänster som den svenska välfärdsstaten tillhandahåller till alla.

Detta exempel visar hur viktigt det är att använda jämförbara siffror när jämförelser mellan länder görs. Annars finns det en stor risk för att de slutsatser man drar saknar verklighetsförankring.

---

<sup>7</sup> Linda-databasen är en databas över SCBs inkomstregister.



### 3. Inkomstspridningen kommer att fortsätta öka i Sverige – jämförelse med omvärlden

I detta avsnitt ska vi beskriva hur inkomstspridningen i Sverige ser ut i förhållande till andra länder. I tabellen nedan visas de senast tillgängliga år det finns jämförbara ginikoefficienter för. Som synes har Sverige enligt denna sammanställning industrivärldens minsta inkomtskillnader.

**Tabell 1: Ginikoefficienter från LIS, senast tillgängliga år**

	<b>Gini</b>	<b>År</b>
USA	0,372	1997
Storbritannien	0,344	1995
Italien	0,342	1995
Australien	0,311	1994
Schweiz	0,307	1992
Kanada	0,305	1998
Frankrike	0,288	1994
Österrike	0,277	1995
Tyskland	0,261	1994
Danmark	0,257	1997
Belgien	0,255	1997
Holland	0,253	1994
Norge	0,238	1995
Finland	0,226	1995
Sverige	0,221	1995

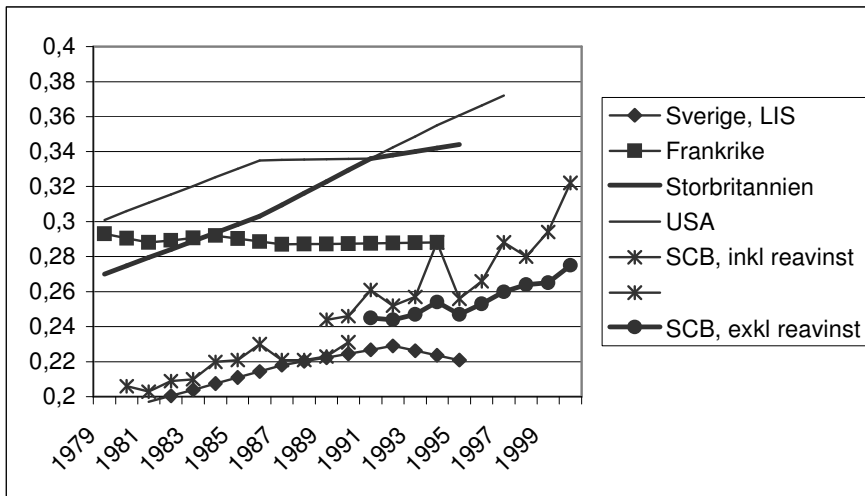
Källa: LIS

Vår bild är dock att utvecklingen mot ökad inkomstspridning i Sverige sedan mitten av 1990-talet har medfört att Sverige inte längre är det land som har lägst inkomstspridning. LOs välfärdsutredare Sven Nelander, som arbetat med studier av inkomstfördelningen sedan låginkomstutredningen på 1960-talet, hävdade år 2000 att Sverige om 20 år kommer att ha inkomtskillnader liknande de i Storbritannien i mitten av 1990-talet.<sup>8</sup> Detta förutsatt att ojämlikheterna i Sverige utvecklas i samma takt som de senaste 15 åren. Vad finns det för belägg för denna negativa syn på den framtida svenska utvecklingen?

I diagrammet nedan visas utvecklingen för olika ginikoefficient serier från SCB och LIS, dessa är inte jämförbara rakt av. Men även om det inte går att jämföra äpplen och päron går det att se i vilken riktning ginikoefficienterna som mäter samma sak på olika sätt rör sig. Serien över Sverige från LIS är relativt konstant från slutet av 1980-talet till mitten av 1990-talet. Samma utveckling har båda serierna beskrivande ginikoefficienten inklusive respektive exklusive reavinster från SCB. Vår prognos är att den ökning som kunnat ses i SCB:s serier sedan mitten av 1990-talet även kommer att återfinnas i Sveriges ginikoefficient från LIS när denna kommer för slutet av 1990-talet. De ginikoefficienter som redovisas inom LIS-projektet exkluderar reavinster. I vilken grad den internationellt jämförbara ginikoefficienten kommer att stiga indikeras därmed av SCB:s serie som exkluderar reavinster.

<sup>8</sup> Nelander och Lönnroos (2000, s.8-9)

Diagram 2: Olika ginikoefficienter



Källa: LIS och SCB

Den ginikoefficient som LIS presenterar innefattar inte inkomster från reavinster. Om en jämförelse mellan länder ska vara rättvisande borde den dock göra det. Reavinster har betydelse inte bara för storleken på inkomstskillnaderna i ett land utan också för jämförelsen mellan länderna.

Kapitalinkomsterna i Sverige har nämligen ökat kraftigt under 1990-talet. Detta bland annat som en följd av att staten har en stor skuld, vilket innebär att skattemedel förs över till privat sektor. Att Sverige är ett av de länder i världen där flest medborgare äger aktier har också haft stor betydelse. Detta eftersom värdestegringen på fastigheter och aktier varit kraftig under andra halvan av 1990-talet. Värdestegringen i Sverige under 1990-talet på tillgångar som fastigheter har med all sannolikhet varit kraftigare än i andra länder. På grund av den lägre och stabila inflationen från 1993 och framåt sjönk den svenska realräntan som tidigare varit 6 procent ner mot omvärldens nivå till cirka 4 procent. Allt annat lika ska en nedgång av realräntan med 50 procent öka värdet på de räntefinansierade tillgångarna som värdepapper och fastigheter med 50 procent.

Om vi har haft en mycket snabbare utveckling av reavinsterna under 1990-talet än andra länder underskattas därmed hur ojämnt fördelade inkomsterna är i Sverige i de jämförelser som LIS gör. Därför tror vi att en ginikoefficient som innefattade reavinster skulle ge bilden av det jämlika Sverige en rejäl törn.

Den svenska ginikoefficienten *inklusive reavinster* är 0.30 (äpplen). Om man jämför med andra länder utan reavinster (päron) ligger Kanadas ginikoefficient på 0.30s Schweiz på 0.30, Australiens på 0.31 och Italiens på 0.32. Observera återigen att detta är äpplen och päron som inte egentligen går att jämföra. Vi gör det för att visa en högre intervallgräns dit de svenska inkomstskillnaderna ännu inte nått. Sverige, är för att säga det tydligt, ännu inte så ojämnt som dessa länder. Men jämförelsen motiveras av att den utgör en varningslampa om kraften i utvecklingen av den svensk inkomstfördelningen. Kapitalinkomster har kommit att bli ett viktig kraft i utvecklingen mot ett ojämligare Sverige. Att bara jämföra utan kapitalinkomster underskattar utvecklingen mot ojämlikhet i Sverige.

Sverige hamnar med dessa två olika metoder på olika positioner jämfört med övriga världen. Jämfört med övriga länder 1995 kommer Sverige inte ha passerat länder som Australien, Italien och Schweiz. SCB:s ginikoefficient för kosthushåll inklusive reavinster skapar en absolut

bortre intervallgräns eftersom LIS siffra inte innefattar reavinst. Däremot är det troligt att den internationellt jämförbara ginikoefficienten för Sverige har rört sig uppåt i ungefär samma utsträckning som den av SCBs serier som mest överensstämmer definitionsmässigt.

En OECD-jämförelse visar att en allt ojämna inkomstfördelning är ett internationellt fenomen.<sup>9</sup> Stöd för vårt påstående om den framtida utvecklingen av de svenska inkomstskillnaderna kommer från forskare som menar att Sverige från 1980-talet fram till mitten av 1990-talet hade högre ökningstakt mot en ojämna inkomstspridning, mätt som ginikoefficient, än USA.<sup>10</sup> Det var i själva verket bland de industrialiserade länderna bara Storbritannien som hade en kraftigare utveckling mot ökad ojämlikhet än Sverige.

Två viktiga faktorer måste dock beaktas innan tongångarna blir för alarmistiska gällande den svenska utvecklingen.

- En av de viktigaste faktorerna för den framtida samhällsutvecklingen är *demografin*. När fyrtiotalistgenerationen nu är mellan 53-63 år har de höga inkomster och när denna grupp ökar kommer de äldres inkomster att öka relativt de yngres. Vi är medvetna om detta problem och har därför beställt en demografirensad ginikoefficient av SCB och kommer att presentera denna under hösten 2002.
- Dessutom ökar inkomstskillnaderna i tider av snabb strukturell förändring. Detta eftersom när ny teknik inträder (t ex data) minskar vissa yrkesgrupper i antal, till exempel kontorister, medan andra yrkesgruppers antal ökar och får högre lön. Datatekniker är ett exempel. Denna strukturuomvandling är på lång sikt positiv eftersom den ökar den svenska ekonomins konkurrenskraft och ger mer välstånd att fördela.

Vi kommer att summera de faktorer som talar för att inkomstspridningen kommer att fortsätta att öka kraftigt och de som talar för ett lugnare förlopp i avslutningen.

---

<sup>9</sup> Förster och Pellizzari (2000)

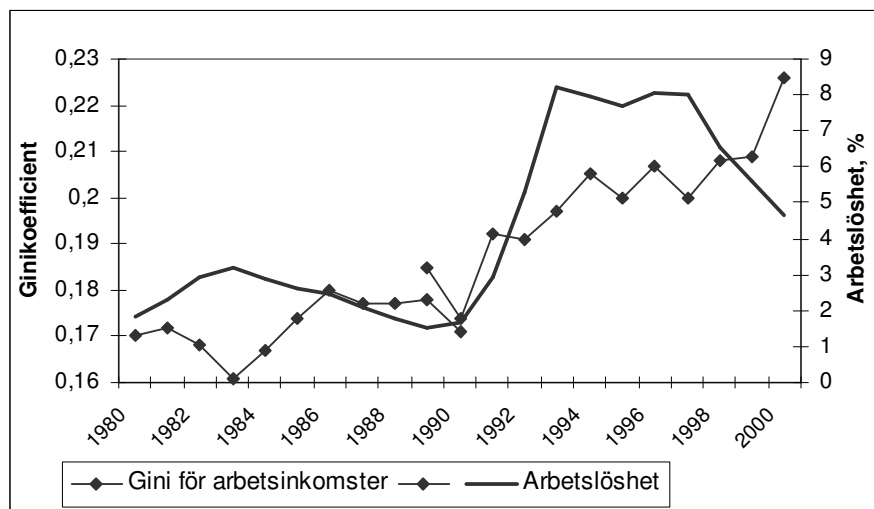
<sup>10</sup> Gottschalk och Smeeding (1999, s.24-26).

## 4. Arbetsinkomsterna

Det som främst avgör spridningen i inkomster är huruvida medborgarna har arbete eller inte. För att inte hamna långt ner i inkomstfördelningen är det avgörande för individen att ha ett arbete och helst på heltid. Om det inte fanns någon arbetslöshet och alla arbetade heltid skulle en stor del av inkomstskillnaderna försvinna. Till exempel beror en stor del av inkomstskillnaderna i årsinkomst mellan könen på olika årsarbetstider.

I diagrammet nedan visas sambandet mellan inkomstspridningen och arbetslösheten. Av diagrammet nedan framgår att inkomstspridningen ökade samtidigt som arbetslösheten gjorde likaså i början av 1980-talet. Inkomstspridningen var oförändrad när sysselsättningen var god under slutet av 1980-talet för att åter öka i samband med krisen under början av 1990-talet. Perioden som följde i mitten av 1990-talet karaktäriserades av en jämn hög arbetslöshet och en jämn ginikoefficient. Därefter har inkomstspridningen ökat trots att arbetslösheten minskat kraftigt. Diagrammet visar att arbetslösheten har haft betydelse för inkomstfördelningen fram till 1998. Därefter bryts sambandet helt. Det återstår att se om detta är något övergående eller en permanent trend.

**Diagram 3: Sambandet mellan ginikoefficienten för arbetsinkomster och den öppna arbetslösheten, 1980-2000**

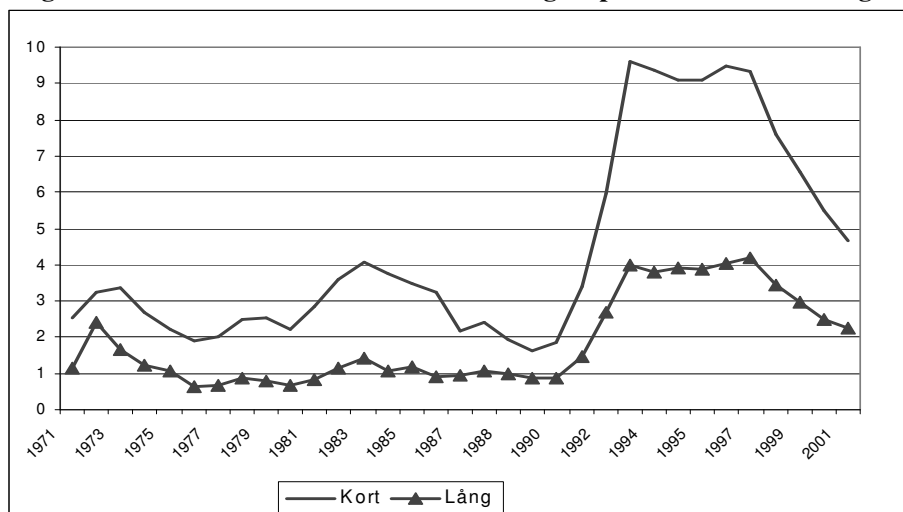


Källa: SCB

Arbetslöshetsrisken är ojämnt fördelad mellan de som har längre utbildningar och erfarenhet och de som har kortare<sup>11</sup>. Det är ett fenomen som kan noteras i statistiken om man studerar perioden 1970-2000.

<sup>11</sup> Hansson (2000), med kortare utbildning avses minst 2-årigt gymnasium och med längre utbildning avses minst 2 års eftergymnasial utbildning.

**Diagram 4: Andelen arbetslösa för de med lång respektive kort utbildning 1971-2001**



Källa: AKU samt egna beräkningar

Gapet mellan arbetslöshetsnivån för kortutbildade och högutbildade har ökat trendmässigt i Sverige under 25 års tid. Om man tar bort de extrema åren i slutet på 1980-talet och på 1990-talet så ser man ändå en trend mot ökade skillnader i arbetslöshetsnivå mellan dessa grupper<sup>12</sup>. Det visar att ställningen för de med redan svag position på arbetsmarknaden ytterligare försvagats, vilket även kan ge effekt även på deras löneläge i förhållande till andra grupper.

Under 1990-talet steg den relativa arbetslöshetsnivån mycket kraftigare för de med kortare utbildning och erfarenhet än för de med längre utbildning och erfarenhet. Sverige närmade sig därmed i sin arbetslöshetsstruktur den struktur många EU-länder uppvisade redan under 1980-talet. Enligt forskarna Edin, Fredriksson och Lundborg är det dock fortfarande en öppen fråga om chocken under 1990-talets början på svensk arbetsmarknad var neutral vad gäller fördelningen mellan olika utbildningsgrupper<sup>13</sup>.

Arbetslösheten leder inte bara till minskade inkomster för individen utan också minskade inkomster för staten som kan reagera på detta genom att minska ersättningsnivån för arbetslöshet. Sänkt a-kassa och sänkta socialbidrag leder inte bara till lägre inkomster för de arbetslösa utan också till lägre reservationslöner. Reservationslön är den lägsta lön till vilken individen är redo att utföra ett arbete. A-kassans viktiga funktion är att den arbetslöse inte ska behöva ta ett arbete till allt för låg lön eller första bästa jobb som kanske inte alltid är det bästa utan oftare det sämsta.

Sysselsättningen har sammanfattningsvis således två viktiga effekter på inkomstfördelningen. För det första ger hög sysselsättning de undersysselsatta möjlighet att arbeta så mycket de vill och höjer därmed inkomsterna. För det andra ger hög sysselsättning marknadsmakt till de som har en svag position på arbetsmarknaden och höjer därmed deras löner.

Sysselsättningen var högre i slutet av 1980-talet jämfört med idag. Det finns skäl att ha farhågor om huruvida det är möjligt att i en nära framtid nå ner till tidigare decenniernas låga arbetslöshet. Detta innebär att en historiskt relativt hög arbetslöshet kommer att försvaga inkomstströmmarna för de med svag ställning på arbetsmarknaden.

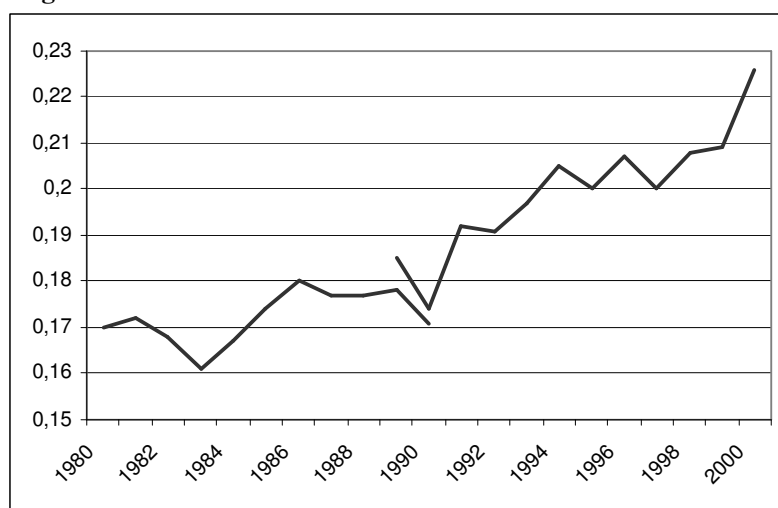
<sup>12</sup> Hansson (2000)

<sup>13</sup> Edin, Fredriksson och Lundborg (2000)

Vi redovisar nedan LOs välfärdsutredare Sven Nelanders beskrivning av arbetsinkomsternas spridning.<sup>14</sup> Måttet som används är arbetsinkomster vilket inkluderar bruttolön inklusive vissa skattepliktiga ersättningar som träder in istället för förvärsinkomster såsom sjukpenning, föräldrapenning och dagpenning vid utbildning och tjänstgöring inom totalförsvaret. Ersättning vid arbetslöshet ingår däremot inte. Inga avdrag har gjorts. Arbetsinkomst är alltså ett bruttoinkomstbegrepp. Hur stor arbetsinkomsten är beror i första hand på lönen per timme och arbetstiden. Trots att det är en något trubbigt mått på löner redovisar vi här en viktig analys.

Det närmaste man i inkomststatistiken kan komma vad gäller att belysa hur löneskillnaderna har förändrats är att följa *arbetsinkomsterna för anställda som arbetar på heltid under hela året*. I följande diagram visas hur ginikoefficienten för arbetsinkomster har förändrats sedan 1980. Brottet i serien mellan 1988 och 1989 beror på den basbreddning som gjordes i skatte-reformen 1991. Under 1980-talet var bilden ganska splittrad. Under de första åren minskade spridningen i arbetsinkomster och därefter följde en period med ökade skillnader. Mellan 1989 och 1990 minskade skillnaderna igen. Om man jämför 80-talets början med dess slut, närmare bestämt åren 1980 och 1990, finner man att ginikoefficienten var nästan exakt densamma.

**Diagram 5: Ginikoefficient för arbetsinkomster**



Källa: SCB

Däremot visar det sig att skillnaderna i arbetsinkomster bland helårs- och heltidsanställda har ökat kraftigt under 1990-talet. Skillnaderna är, som vi kan se i diagrammet, klart större år 2000 än år 1990. Ökade skillnader i arbetsinkomster har under 90-talet gett ett avsevärt bidrag till de växande inkomstskillnaderna. Under perioden 1990-2000 har lönespridningen, mätt som ginikoefficienten vad gäller arbetsinkomster för helårs- och heltidsanställda, *ökat med så mycket som drygt 30 procent*.

Under 1990-talet hade de 10 procenten med de lägsta lönerna en *sämre* utveckling än dem i mitten av fördelningen, medan de 10 procenten med de högsta lönerna hade en *bättre* utveckling än dem i mitten. *Fördelningen av arbetsinkomster har alltså dragits isär både neråt och uppåt*. De med låga arbetsinkomster har halkat efter och de med höga arbetsinkomster har dragit ifrån de andra.

<sup>14</sup> Nelander och Lönnroos (2000).

**Tabell 2: Två olika spridningsmått för helårs- och heltidsanställdas arbetsinkomster, kvot mellan percentiler**

	1990	1991	1992	1993	1994	1995	1996	1997	1998	1999	2000
P10/p50	0,75	0,73	0,74	0,74	0,73	0,72	0,71	0,72	0,72	0,73	0,72
P90/p50	1,52	1,55	1,57	1,59	1,60	1,58	1,62	1,60	1,62	1,64	1,69

Källa: SCB samt egna beräkningar

Som framgår av tablan har kvoten mellan lägsta percentilen och medianpercentilen (p50) minskat från 0,75 till 0,72 under 1990-talet det vill säga en liten ökning i skillnaden mellan botten och mitten. Kvoten mellan den högsta percentilen (P90) och medianpercentilen har ökat från 1,52 till 1,69, vilket innebär att toppen dragits ifrån mitten.

#### 4.1 Löneutvecklingen efter klass, kön och sektor

Även om Sverige under senare år haft en god sysselsättningsutveckling har lönerna inte blivit mer jämlika. Det framgår när man studerar löneutvecklingen efter klass, kön och sektor. Utfallet sammanfattas i tabellen nedan. Den visar att kvinnor och män fått ungefär samma löneökningar under perioden 1994-2001. Det har således inte skett någon minskning av de löneskillnader mellan könen som finns. Skillnaden i lön mellan män och kvinnor är cirka 4 000 kronor i månaden. Om vi jämför individer med samma utbildning och yrkeserfarenhet bör de vara lika produktiva i arbetslivet men löneskillnaderna är stora beroende på i vilken sektor de arbetar och även beroende på om de är kvinnor eller män.

**Tabell 3: Genomsnittlig månadslön för kvinnor och män efter klass**

Kön och klass	Månadslön			Löneökning 1994-2001	
	1994	1997	2001	Totalt %	Årstakt %
<b>Kvinnor</b>	13 900	15 600	18 100	30	3,8
Arbetare	12 000	13 500	15 200	27	3,4
Tjänstemän	15 500	17 200	20 400	32	4,0
<b>Män</b>	17 000	19 000	22 200	30	3,9
Arbetare	14 000	15 600	18 000	29	3,7
Tjänstemän	20 200	22 400	26 500	31	4,0

Källa: SCB samt beräkningar av Mats Larsson, LO

Kommittén för välfärdsbokslut har studerat löneskillnaderna mellan kvinnor och män, deras resultat visar att kvinnor har 84,5 procent av männens löner.<sup>15</sup> Ser man på löneskillnaderna mellan könen där hänsyn också tagits till utbildningslängd och yrkeserfarenhet har löneskillnaden mellan 1981 och år 2000 ökat med 3 procentenheter mellan könen.

Det har också skett en kraftig isärdragning mellan den offentliga och den privata sektorn. Kommittén för välfärdsbokslut har visat att de offentliganställda 1968 hade 10 procent högre lön än de privatanställda medan de år 2000 hade 8 procent lägre lön<sup>16</sup>. Om hänsyn tas till utbildningslängd och år i arbetet mm var skillnaderna marginella år 1968 medan lönerna för

<sup>15</sup> SOU 2001:53, kap. 4

<sup>16</sup> SOU 2001:53, kap. 4

privatanställda år 2000 var 16 procent högre. Lönestatistiken för en kortare tidsperiod visar ett liknande mönster med högre löneökningar i den privata än den offentliga sektorn.

**Tabell 4: Genomsnittlig månadslön och löneökning för arbetare och tjänstemän efter sektor. År 2001**

Sektor, klass	Månadslön år 2001		Löneökning 1994-2001 (%)			
	Kvinnor	Män	Totalt		Årstakt	
			Kvinnor	Män	Kvinnor	Män
<b>Arbetare</b>	15 200	18 000	27	29	3,4	3,7
Privat sektor	15 700	18 200	30	29	3,8	3,7
Offentlig sektor	14 700	15 700	23	26	3,1	3,4
<b>Tjänstemän</b>	20 400	26 500	32	31	4,0	4,0
Privat sektor	20 900	27 100	33	31	4,2	4,0
Offentlig sektor	19 800	24 500	30	30	3,9	3,9

Källa: SCB samt beräkningar av Mats Larsson LO

Manliga arbetare i privat sektor har som genomsnitt fått 30 procents löneökning mellan 1994 och 2001, manliga tjänstemän har fått 31 procent, arbetarkvinnorna i privat sektor har fått 30 procent medan arbetarkvinnorna i offentlig sektor fått 23 procent mer i lön under samma period. Kvinnliga tjänstemän i privat sektor, som ökat lönerna med 32 procent 1994-2001, har således inte haft en svag löneutveckling relativt andra grupper. Det är tydligt att skillnader i löneutveckling har samband med klass, kön som sektor. En viktig insikt är att utjämnad utbildningsnivå och arbetslivserfarenhet inte räcker för att bryta diskrimineringen av olika grupper.

På den svenska arbetsmarknaden pågår en ökad lönespridning som inte beror på observerbara individuella skillnader utan hänger samman med branschuppdelning och arbetsplatsspecifika faktorer. Vinstnivån och chefernas stärkta ställning har sannolikt kommit att betyda mer för lönerelationerna. Det är inte en lönesammanpressning efter utbildning som nu sker utan utvecklingen går mer och mer mot en bärkrafts eller marknadsorienterad lönesättning. Det vill säga att varje grupp tar ut så mycket som möjligt av löneutrymmet, hur mycket varje grupp får ut beror på förhandlingsstyrkan.

Privatanställda chefer har haft ca 28 procent större löneökning än de underställda när man konstanthåller för kön, utbildningslängd och erfarenhet<sup>17</sup>. I den offentliga sektorn har cheferna ökat sina löner med hela 40 procent mer än de underställda. Det som händer på svensk arbetsmarknad är inte det som man trodde skulle hända under 1980-talet nämligen att pyramiderna i arbetslivet skulle rivas. Utvecklingen verkar istället vara den motsatta.

De fria kapitalrörelserna kan vara en möjlig orsak till att den relativa förhandlingsstyrkan för arbetsgivarna har ökat, eftersom de innebär att företags hot om att etablera sig utomlands fått mycket större trovärdighet<sup>18</sup>. Det innebär att löntagarnas krav på ökade löner försvagas och att de grupper som står inför störst hot om nedläggningar därmed riskerar att försvaga sin relativa position i lönehierarkin. Det är sannolikt att detta är en kraft som verkar till nackdel för de med kort utbildning och/eller erfarenhet på arbetsmarknaden.

<sup>17</sup> SOU 2001:53, s. 165.

<sup>18</sup> Boeri, Brugiavini och Calmfors (2001)



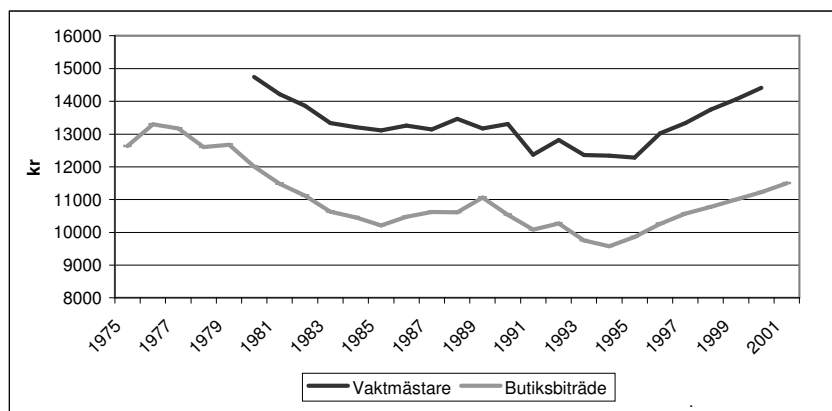
## 5. Facket och lägstalönerna

I det föregående avsnittet har vi givit en relativt mörk bild av en ökande lönespridning. Om inkomstskillnaderna inte ska växa får inte de med lägst löner ha långsammare löneökningar än övriga grupper. De lägsta tillåtna lönerna har därmed stor betydelse för inkomstfördelningen. Lägstalönerna ger även en bild av vilken inkomstnivå som anses godtagbar att leva på.

Genom att undersöka reallöneutvecklingen inom traditionella låglöneyrken och jämföra denna med utvecklingen för industriarbetarlöner ges nedan en bild av hur löneförändringen för låglönearbetare har sett ut i Sverige över tiden.<sup>19</sup> I diagram XX visas att reallönen för butiksbiträden och vaktmästare är lägre idag än vad den var 1975. Reallönen sjönk kraftigt under första delen av 1980-talet. 1994 var reallönen som lägst för både butiksbiträden och vaktmästare. Därefter har det skett en ökning av reallönen. Även om vi bara visar två olika yrken i diagrammet är detta en utveckling som vi tror är generell för hela LO-kollektivet.

Lägstalönen som andel av industriarbetarlönen har under perioden sjunkit både för handelsanställda inom detaljhandeln och för fastighetsanställda (diagram XX). Facket har således inte klarat att hålla uppe lägstalönerna i förhållande till högre betalda arbetare.

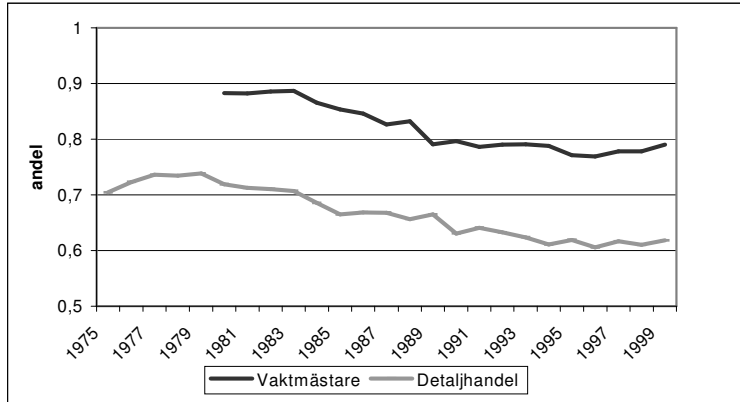
**Diagram 6: Reallöneutveckling för butiksbiträden och vaktmästare. Lägslöner. 2001 års prisnivå.**



Källa: Fastighetsanställdas förbund, Handelsanställdas förbund och SCB

<sup>19</sup> Två låglöneyrken har studerats: handelsanställda och fastighetsanställda. För handelsanställda är undersökningen baserad på löneutveckling inom detaljhandeln. För fastighetsanställda är undersökningen baserad på kollektivavtal för vaktmästare (lokalvårdare) mellan Fastighetsanställdas Förbund och Folkets Hus & Folkparkrörelsens förhandlingsorgan FFHO.

**Diagram 7: Lägstlön för butiksbiträden och vaktmästare som andel av industriarbetarlön.**



Källa: Handelsanställdas förbund, Fastighetsanställdas förbund, och SCB

En intressant fråga är hur höga de svenska lägstalönerna är internationellt sett? För att få en bild av detta har vi jämfört den lägsta tillåtna lönen för en diskare i Sverige, EU-länderna, Norge och USA.<sup>20</sup> Vi är medvetna om att det är relativt få i arbetskraften som har dessa lägsta tillåtna löner. I Spanien, USA, Storbritannien, Nederländerna och på Irland ligger andelen av de anställda som har en lön motsvarande minimilönen på mellan 1,4 och 2,2 procent.<sup>21</sup> Andelen är som högst i Frankrike och Luxemburg, (13,6 procent respektive 15,5 procent). I Sverige hade enligt SCB 5 procent av de arbetande en månadslön för heltidsarbete under 13 500 kronor per månad år 2000.<sup>22</sup> Trots att en liten andel av arbetskraften endast har en löneinkomst motsvarande minimilönen är en låglönestudie ändå intressant eftersom den indikerar olika länders uppfattning om vilken löneinkomst som anses godtagbara att leva på.

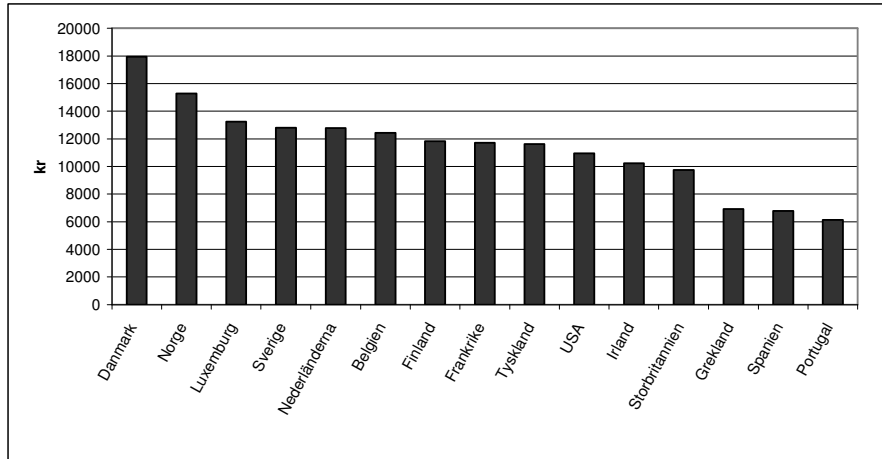
Minimilönen före skatt är lägst i de sydeuropeiska länderna Portugal, Spanien och Grekland. Den grupp av länder som har näst lägst minimilöner är de tre anglosaxiska länderna, Storbritannien, USA och Irland. Därefter befinner sig en grupp länder där minimilönen pendlar mellan 11 638 kr/månaden för en tysk diskare och 13 239 kr/månaden för en diskare i Luxemburg. Svenska diskare befinner sig i denna grupp. Som mest tjänar diskare i Danmark och Norge. Danmark ligger markant högre än andra länder.

<sup>20</sup> I de fall ett land har minimilön har vi använt oss av denna, i annat fall har vi använt oss av lönestatistik från diskare för att skapa en bild av var den lägsta lönenivån ligger. Lönen för diskare skiljer sig åt beroende av ålder, region, erfarenhet och /eller utbildning. Vi har använt oss av den lägsta möjliga lön enligt avtal för personer som är 18 år eller äldre och som inte har tidigare erfarenhet inom yrket. Vidare har vi valt att undersöka regioner utan huvudstäder. De länder i jämförelsen som har minimilöner är Belgien, Grekland, Spanien, Frankrike, Irland, Luxemburg, Nederländerna, Portugal, Storbritannien och USA. Österrike och Italien är på grund av databrist exkluderade från undersökningen.

<sup>21</sup> Procentandelarna gäller för år 2000 för alla länder förutom Storbritannien, Irland, Luxemburg och USA, för vilka siffrorna gäller för år 2001. Procentandelen förändras dock lite från år till år. För Belgien och Grekland finns inga data tillgängliga. För Frankrike och Luxemburg har även deltidsarbetare inkluderats. För USA har även de som har en löneinkomst lägre än minimilönen inkluderats. Eurostat.

<sup>22</sup> SCB (2001, s.37)

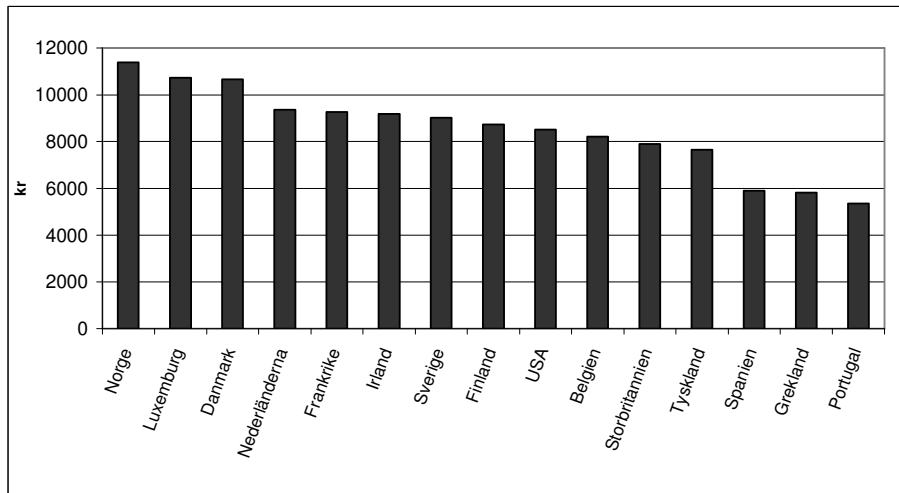
**Diagram 8: Minimilöner per månad 2001, PPP-justerade.**



Källa: OECD, Eurostat, Hotell och Restaurang Facket (Da, Fi, No, Sv, Ty).

Vid jämförelse av löneinkomsten efter skatt för en person med minimilön sker en del omflyttningar länder emellan. Portugal, Spanien och Grekland har fortfarande markant lägre lönenivåer. Svenska diskare hamnar sämre till i jämförelsen efter skatt än före skatt och befinner sig nu i nivå med länder som Frankrike och Irland. De anglosaxiska länderna förbättrar sin position relativt andra länder jämfört med minimilönen före skatt. Diskare i Norge och Danmark tillhör fortfarande de som har högst inkomst, om än den markanta skillnaden till andra länder avtagit och för Danmarks del försvunnit.

**Diagram 9: Löneinkomst per månad efter skatt för en person med minimilön år 2001. Prisnivå-justerat. Ensamstående utan barn.**

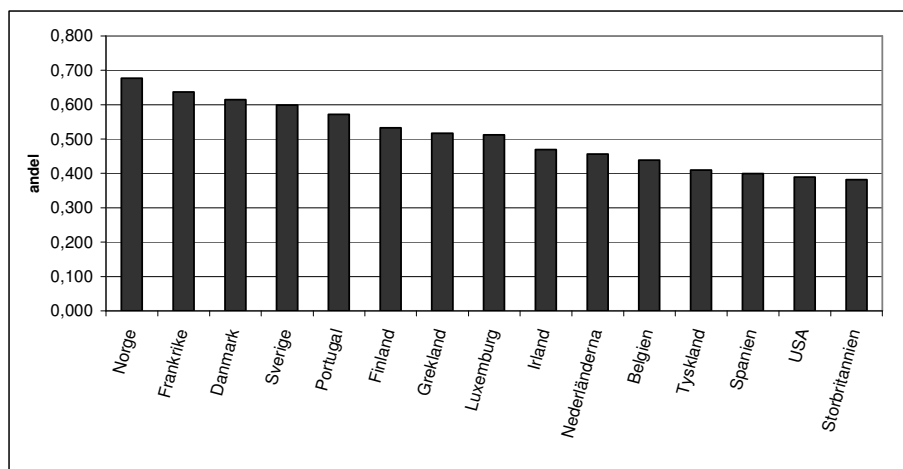


Källa: OECD, Eurostat, Hotell och Restaurang Facket (Da, Fi, No, Sv, Ty).

För att få en bild av lägstälöner i relation till det allmänna löneläget i de olika länderna har vi relaterat lägsta tillåtna lönen för en diskare till den genomsnittliga industriarbetarlönen i respektive land. Beroende på land utgör lägstlönen före skatt mellan 35 och 70 procent av industriarbetarlönen. Andelen är högst i Norge och lägst i Storbritannien. Sverige tillhör de länder med högst lägstlön i förhållande till industriarbetarlöner. Med hänsyn tagen till skatt, är andelen fortfarande högst i Norge och lägst i Storbritannien. Sverige återfinns bland de länder med högst lägstlön i förhållande till industriarbetarlöner. I själva verket är rang-

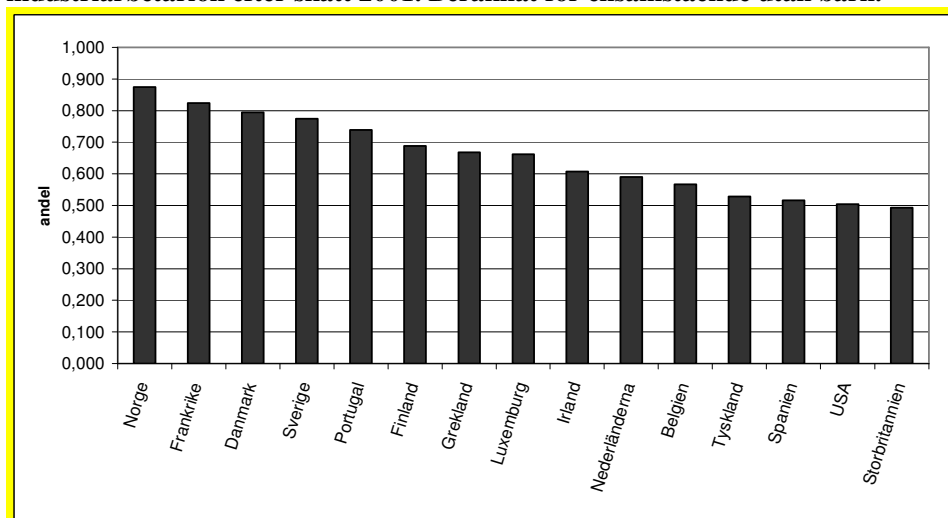
ordningen länder emellan densamma före som efter skatt. För alla länder gäller att andelen är högre efter skatt, det vill säga att skattesystemet utjämnar inkomstskillnaderna.

**Diagram 10: Minimilön som andel av industriarbetarlön före skatt 2001. Beräknat för ensamstående utan barn.**



Källa: OECD, Eurostat, Hotell- och restaurangfacket (Da, Fi, No, Sv, Ty).

**Diagram 11: Löneinkomst för person med minimilön som andel av löneinkomst för person med industriarbetarlön efter skatt 2001. Beräknat för ensamstående utan barn.**

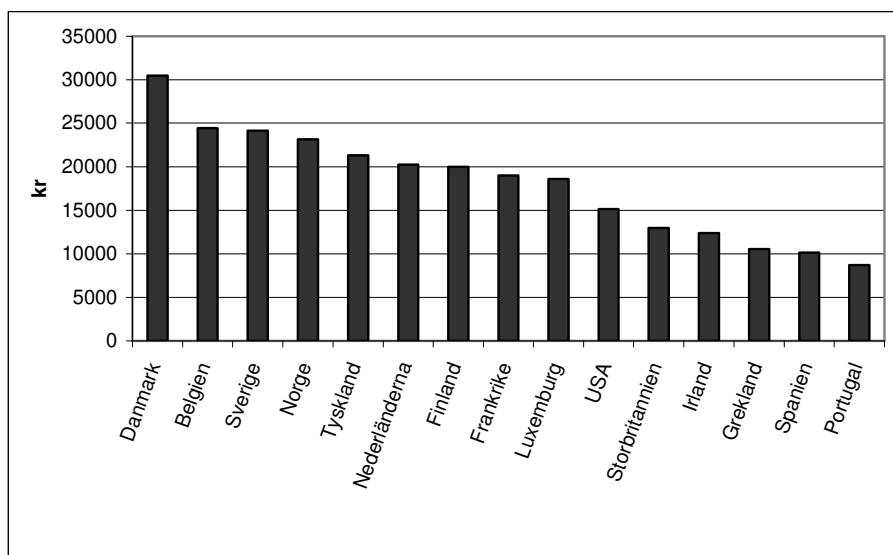


Källa: OECD, Eurostat, Hotell- och restaurangfacket (Da, Fi, No, Sv, Ty).

Det är här viktigt att skilja på olika mått och se att de ger olika information och framför allt inte dra för långtgående tolkning av vad de säger om levnadsvillkoren för de lägst avlönade i olika länder. Vi har ovan redovisat löner före och efter skatt. För att få veta individens levnadsnivå måste man också ta hänsyn till de transfereringar och offentliga tjänster som kommer tillbaka till medborgarna som ett resultat av de inbetalda skatterna. Den slutliga konsumtionsförmågan bestäms av den disponibla inkomsten och tillgången på offentligt finansierade välfärdstjänster och deras finansiering. Det finns ingen lämplig internationell statistik för att kunna beskriva levnadsstandarden för de med minimilöner. De sociala avgifterna finansierar dock det skyddsnet som särskilt löntagarna med låga lönerna är i behov av. Man kan därför använda sig av lönekostnad inklusive sociala avgifter som en uppskattning av vad varje lågavlönad kan konsumera för.

Sett till arbetskraftskostnaden för en person med minimilön är den lägst i Portugal och högst Danmark. I diagram 12 kan vi urskilja fyra grupper länder på olika arbetskostnadsnivåer. Arbetskraftskostnaden är lägst i gruppen sydeuropeiska länder, Portugal, Spanien och Grekland. Därefter befinner sig gruppen anglosaxiska länder; USA, Irland och Storbritannien. Undantaget Danmark, som har markant högre arbetskraftskostnader än andra länder, utgör Sverige tillsammans med Belgien och Norge gruppen länder med högst arbetskostnad. Svenska diskare är således i internationell jämförelse, om hänsyn även tas till de sociala avgifterna, relativt högt betalda.

**Diagram 12: Arbetskraftskostnad per månad för en person med minimilön år 2001. Prisnivåjusterat. Ensamstående utan barn.**



Källa: OECD, Eurostat, Hotell och Restaurang Facket (Da, Fi, No, Sv, Ty).

Sammanfattningsvis kan sägas om de svenska lägсталönerna att de tillhör det högre skiktet bland i-länderna men har urholkats över tiden.

## 6. Kapitalinkomsterna

SCB har två övergripande tidsserier med ginikoefficienter. En som beskriver fördelningen av kosthushållens disponibla inkomster samt en tidsserie där kapitalinkomsterna har rensats bort från de disponibla inkomsterna. Anledningen till att detta görs är att kapitalinkomsterna varierar kraftigt över tiden. I det senare fallet har ginikoefficienten ökat med 13,3 procent mellan 1991 och år 2000 medan måttet som inkluderar reavinster har ökat med 27,8 procent under samma period. Kapitalinkomsterna har således stor inverkan på inkomstfördelningen.

Det är viktigt att se att kapitalinkomsterna inte bara är reavinster från börsen och fastigheter utan också utdelningar och ränteinkomster, det är viktigt att påpeka att dessa inte tillfaller de som saknar förmögenhet. Eftersom börsen fallit kraftigt under 2000-2002 antar en del bedömare att ökningen av ginikoefficienten kommer att avta något när statistik kommer för dessa år. Vi tror dock att kapitalinkomsterna också i fortsättningen kommer att bidra till en ojämna inkomstfördelning om än i måttligare takt än de senaste åren som statistik finns tillgänglig för. Tidigare stora offentliga underskott har nämligen inneburit att det offentliga lånat av medborgarna. De har byggt upp en stor privat finansiell förmögenhetsstock som med åren givit avkastning. Sparande och kapitalinkomster kommer därför även i fortsättningen vara ojämnt fördelade.

För att få en jämnare inkomstfördelning är det således viktigt att uppnå en jämnare förmögenhetsfördelning. För att inte öka förmögenhetsspridningen bör åtminstone nuvarande nivå behållas på förmögenhetskatt, kapitalbeskattning och fastighetsskatt. Att avskaffa dessa skatter skulle markant påskynda utvecklingen mot en ojämnare inkomstfördelning.

Hur stor del av hushållens inkomster kommer från avkastning på kapital? Det är intressant att jämföra läget år 2001 med det 15 år tidigare, år 1986. Enligt KI var år 1986 företagarinkomsterna 8,8 procent av hushållens faktorinkomster, vilket är samma siffra som 2001.<sup>23</sup> Hushållens ränteinkomster var dock negativa år 1986, -1,2 procent av de totala faktorinkomsterna, medan de år 2001 var 2,3 procent av de totala faktorinkomsterna. Det vill säga ett omslag på cirka 4 procent av faktorinkomsterna, i kronor räknat hela 32 miljarder. Självklart påverkar ett sådant omslag i kapitalinkomsterna inkomstfördelningen även om de är en liten del av de totala faktorinkomsterna.

Vad avgör fördelningen av finansiella förmögenheter i ekonomin? Demografin har på detta område en nyckelroll. Det är fullt naturligt att unga har en liten förmögenhet medan äldre har en stor, detta är ingenting som nödvändigtvis ska motverkas. I ett samhälle med många äldre och många unga kommer därför förmögenhetsskillnaderna att vara stora. Alla äldre kommer dock inte ha en förmögenhet utan även inom gruppen kommer det finnas en stor spridning. Dessutom försvinner inte förmögenheter från ekonomin när de äldre dör utan kommer att finnas kvar i form av arv till barnen, detta medför att förmögenhetsskillnaderna reproduceras.

Det offentliga och privata sparandet är varandras spegelbilder. Om staten har underskott och/eller en statsskuld betalar staten ränta till de som lånat ut pengar. Det vill säga till den inhemska privata sektorn eller utlandet. De stora statliga underskotten under 1990-talet skapade en stor statsskuld och hushållen har idag jämfört med i mitten av 80-talet runt 20 miljarder kronor mer i inkomster från räntor och utdelningar. Staten däremot har en betydande räntebörda till följd av den stora statsskulden.

---

<sup>23</sup> Egna beräkningar av sifferunderlag från KI:s analysunderlag.

När staten har stora underskott kommer därmed stora kapitalinkomster att överföras från offentlig till privat sektor. De pengar som den offentliga sektorn samlat in går därmed från skattebetalarna till de som äger kapital, vilket endast ett fåtal av skattebetalarna gör i någon större utsträckning. Eftersom kapitalinkomsterna är mer koncentrerade till en liten grupp än andra skattepliktiga inkomster kan man till och med säga att offentliga underskott innebär att kapitalägarna beskattar skattebetalarna. När AP-fonderna växte fram under 1960- och 1970-talen bidrog de till en jämnare inkomstfördelning. Sverige är nu på väg mot en minskad överföring av räntor från offentlig till privat sektor genom en lång rad av år med offentliga överskott.

Sammanfattningsvis kan sägas att de offentliga underskotten i början av 1990-talet skapade förmögenhetsskillnader som finns kvar. Viktigt att tänka på är att förmögenhetsskillnader som regel reproduceras genom arv.

## 7. Utbildningens och hälsans betydelse för inkomstfördelningen

Finansiellt kapital i all ära men det viktigaste kapitalet i en ekonomi är det som är knutet till individen, det vill säga hälsan och utbildningen. Dessa två faktorer avgör hur mycket varje individ kan producera givet övriga produktionsfaktorer. I detta avsnitt ska vi belysa utbildningens men också hälsans betydelse för inkomstfördelningen.

Humankapitalmodellen utgår från att utbildning och erfarenhet representerar ett individuellt kapital och att de enskilda löntagarna fattar beslut utifrån vad som ger bäst avkastning på deras kapital. Om individen ser att han eller hon får större avkastning på en annan ort eller region flyttar arbetskraften dit och jämvikt, det vill säga full sysselsättning, skapas. Företag kan därigenom ständigt locka till sig arbetskraft genom att erbjuda högre lön och bättre arbetsvillkor. För att skapa jämvikt på arbetsmarknaden krävs både variation i pris och rörlighet mellan yrken, företag samt regioner.

Men vad är det som förklarar inkomstfördelningen mellan olika grupper av löntagare. En första förklaring är avkastningen på utbildning. De som har studerat får avkastning på sitt utbildningskapital genom en utbildningspremie som motsvarar den inkomst och konsumtion de avstått från genom att studera istället för att arbeta under en period. Därtill utför högt utbildade generellt sett arbetsuppgifter med högre förädlingsvärde, vilket motiverar högre lön. Arbetskraft som efterfrågas mycket kommer också att tjäna mer. Om det är brist på högskolestuderande kommer deras löner således att vara höga.

### 7.1 Är det teknologins utveckling som styr inkomstskillnaderna?

Efterfrågan på kunskap och erfarenhet hos arbetskraften har ökat i de industrialiserade länderna under de senaste årtiondena. Vad som skapat denna efterfrågeförändring ger forskningen inga definitiva svar på, men Aghion, Caroli och Garcia-Penalosa konstaterar att det skett parallellt med två trender i OECD-länderna<sup>24</sup>:

1. Den första är en trend mot snabb ökning av importen från utvecklingsländer, som drivits på av handelsliberalisering, sänkta kommunikations- och transportkostnader, liksom av bland annat Sydostasiens snabba exportorienterade industrialisering. Import ersätter därigenom hemmaproduktion i i-länderna och efterfrågan på lågutbildad arbetskraft i de importerande länderna sjunker.

Vad gäller Sverige har forskaren Pär Hansson i sin studie av data mellan 1960-95 funnit att ökad importkonkurrens från länder utanför OECD ökat den relativa efterfrågan på högt utbildad arbetskraft i den svenska tillverkningsindustrin<sup>25</sup>. Effekten har dock varit relativt liten och visar sig främst under 1970-talet och början av 1980-talet. Resultaten i Hanssons studie drivs främst av utvecklingen inom textilindustrin under den perioden.

2. Den andra trenden är den snabba spridningen av allmän och ny teknik – under de senaste årtiondena handlar det främst om spridningen av datorer som redskap i arbetslivet. Ny teknik som förskjuter efterfrågan på arbetskraft kallas på engelska ”skilled-biased

<sup>24</sup> Aghion, Caroli och Garcia-Penalosa (1999)

<sup>25</sup> Hansson (2000)



technological change”. Den utveckling som observerats förskjuter efterfrågan på arbetskraft till längre utbildade och/eller mer erfarna personer. Därmed får högutbildade och erfaren arbetskraft större möjligheter att öka sina löner i förhållande till personer med kortare utbildning och tid i arbetslivet.

Studier har granskat effekterna på löneskillnaderna av teknologisk förändring i form av just spridningen av allmän teknologi som används brett och påverkar hela det ekonomiska systemet<sup>26</sup>. Dessa studier visar att den teknologiska förändringen kan utgöra en viktig kraft bakom ökad lönespridning, men bara under den period då den introduceras. När den blivit allmän och kunnandet i att använda den spridit sig i samhället, avtar dess effekt på löneskillnaderna.

Om man använder humankapitalmodellen kan man komma till slutsatsen att den ökade lönespridningen de senaste två decennierna antingen beror på att det brister i humankapitalet hos en del av arbetskraften, eller på att det skett en ökning av arbetsgivarnas krav på arbetskraften. Det vill säga att tekniken kräver allt mer utbildning och att arbetskraftens kunskaper inte hänger med.

Det står klart att den tekniska utvecklingen innebär mer teknik i produktionen. Tekniken ersätter enklare arbete, men är samtidigt ett komplement till den högutbildade arbetskraften. Ett exempel är datamaskinen som rationaliserat bort kontorsarbetare men är ett komplement till ingenjören eller ekonomen. Den tekniska utvecklingen tycks således driva fram ökad efterfrågan på högutbildade. Detsamma gäller nu stora strukturförändringar i den svenska ekonomin genom att den tekniska utvecklingen driver fram en ökad kunskapsintensitet i näringslivet. Ökningen av efterfrågan på högutbildade beror dock i huvudsak på att andelen högutbildade ökat inom den enskilda branscherna, ej på att sysselsättningen förskjutits från mindre till mer utbildningsintensiva branscher<sup>27</sup>.

En debatt pågår bland ekonomer om vilken avfaktorerna, ökad utrikeshandel eller nya teknologier, som väger tyngst som förklaring till den allmänna förskjutning av efterfrågan på arbetskraft i industrialiserade länder som man tycker sig se. Vår bedömning är att det är den teknologiska utvecklingen som har en effekt.

Det förefaller pågå en kapplöpning mellan den tekniska förändringens krav och ökningen av utbildningen. Men är det verkligen så att den tekniska utvecklingen och dess krav på arbetskraften ökat mer än individernas kunskaper? Kan detta förklara de ökade skillnaderna i lön mellan arbetare och tjänstemän?

Ett enkelt sätt att förklara de ökade inkomstskillnaderna är att jämföra förändringen av de sysselsattas löner respektive kunskaper. I tabellen nedan visas att arbetare sedan 1968 ökat sin genomsnittliga utbildningstid med 3,7 år<sup>28</sup>. För lägre tjänstemän har ökningen av utbildningstiden sedan 1968 varit 3,0 år och för tjänstemän på mellannivå 3,1 år. Det är alltså så att utbildningstiden för arbetare har ökat mer än för alla tre grupperna av tjänstemän.

---

<sup>26</sup> Aghion, Caroli och Garcia-Penalosa (1999)

<sup>27</sup> Hansson (2000)

<sup>28</sup> Nelander, Bendetcedotter och Golding (2002)

**Tabell 5: Genomsnittlig utbildningstid (antal år) för olika grupper av anställda**

	1968	1981	1991	2000	Förändring hela perioden
<b><u>Arbetare</u></b>					
<b>Kvinnor</b>	7,4	8,9	9,8	11,2	+ 3,8
<b>Män</b>	7,5	9,2	9,9	11,1	+ 3,6
<b>Båda könen</b>	7,4	9,1	9,9	11,1	+ 3,7
<b><u>Lägre tjänstemän</u></b>					
<b>Kvinnor</b>	9,2	10,3	10,9	11,9	+ 2,7
<b>Män</b>	8,7	9,9	10,9	12,0	+ 3,3
<b>Båda könen</b>	9,0	10,2	10,9	12,0	+ 3,0
<b><u>Mellantjänstemän</u></b>					
<b>Kvinnor</b>	12,1	13,1	13,3	14,2	+ 2,1
<b>Män</b>	10,1	11,9	12,2	13,5	+ 3,4
<b>Båda könen</b>	10,8	12,4	12,8	13,9	+ 3,1
<b><u>Högre tjänstemän</u></b>					
<b>Kvinnor</b>	14,0	14,7	15,0	15,8	+ 1,8
<b>Män</b>	12,8	14,3	14,2	15,2	+ 2,4
<b>Båda könen</b>	12,9	14,4	14,5	15,4	+ 2,5

Källa: Nelander, Bendetcedotter och Golding (2002)

Sedan början av 1980-talet (år 1981) har skillnaden i antalet utbildningsår mellan arbetare och högre tjänstemän minskat med 1 år (från 5,3 till 4,3 år). Det innebär att skillnaden har minskat med nästan 20 procent (närmare bestämt 19 procent). Skillnaden mellan arbetare och mellantjänstemän har under samma tid minskat med 0,5 år (från 3,3 år till 2,8 år). Det innebär att skillnaden mellan dessa grupper har minskat med 15 procent.

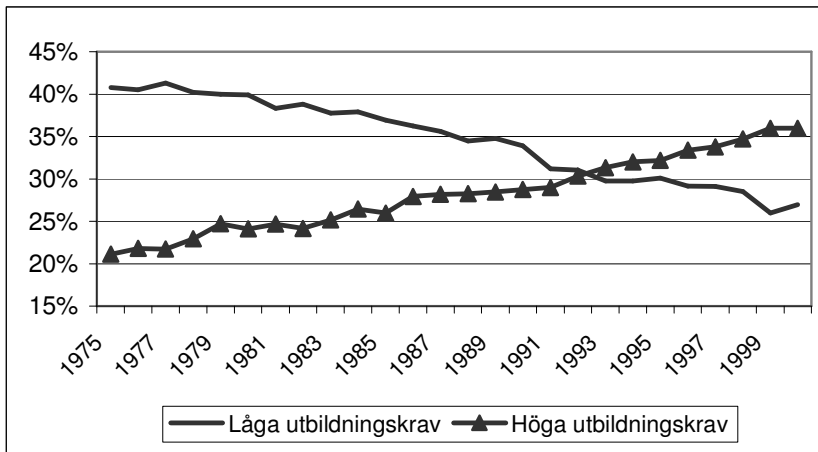
Om det ska löna sig att arbeta borde det löna sig mest för den grupp vars utbildning ökat mest, förutsatt att efterfrågan inte förändras. Frågan är varför marknadsmekanismen inte verkar mot att arbetarna får avkastning på sitt ökade humankapital? Vilka andra faktorer är det som gör att den jämnare fördelning av kunskaper inte också leder till jämnare lönefördelning?

Professor Rune Åbergs forskning visar att andelen arbeten med låga utbildningskrav minskar, vilket är ett tydligt tecken på att det sker en strukturell omvandling från traditionella arbetaryrken till tjänstemannayrken.<sup>29</sup> Diagrammet nedan visar att mellan 1975 till 1999 minskade andelen jobb med låga utbildningskrav från 40 till 25 procent medan andelen jobb med höga krav på utbildning samtidigt ökat från 20 till 35 procent.<sup>30</sup>

<sup>29</sup> Åberg (2002).

<sup>30</sup> Låga utbildningskrav definieras som grundskola och höga utbildningskrav definieras som minst 3-årigt gymnasium.

**Diagram 13: Arbeten med låga respektive höga utbildningskrav**



Källa: Åberg 2002

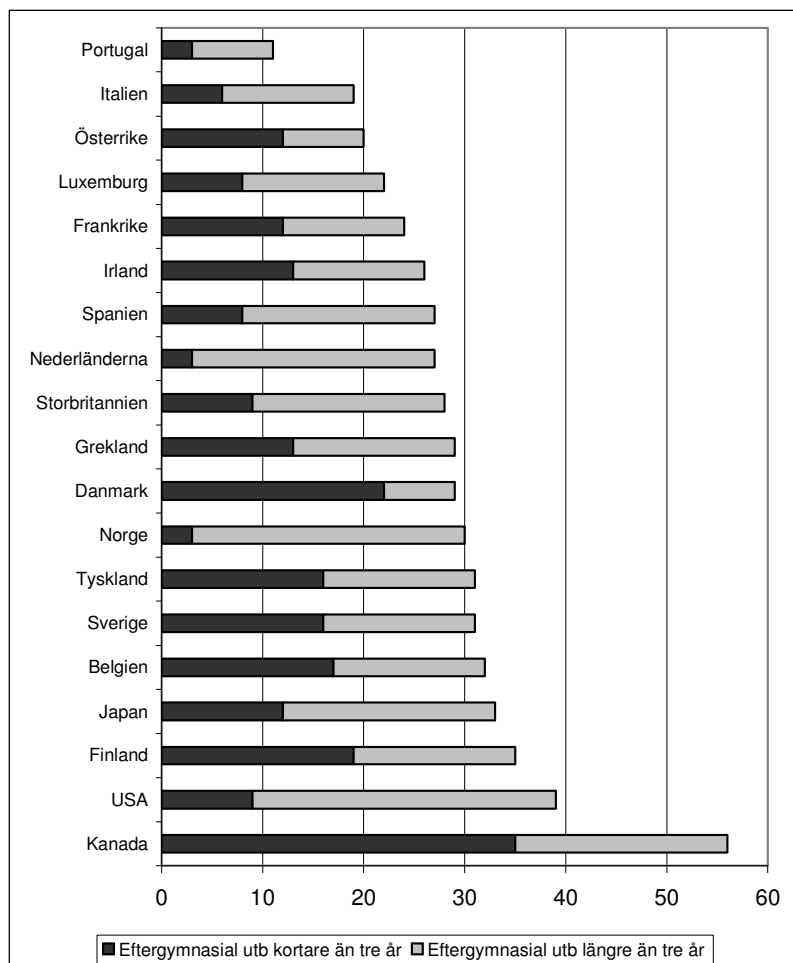
Detta är en utveckling som pågår i flera länder. I USA har andelen jobb med låga kvalifikationskrav minskat från cirka 50 procent 1972 till cirka 40 procent idag. I Sverige, Nederländerna och Storbritannien är andelen jobb med låga kvalifikationskrav ungefär lika stor, runt 30 procent.

En vanlig föreställning är att en jämnare löneprofil leder till väsentligt färre jobb med låga kvalifikationskrav genom att dessa prisades ut från marknaden. En möjlig slutsats från Åbergs forskning är att oavsett om lönepolitiken är solidarisk eller inte, så är trenden mot minskat antal arbetsuppgifter med lågt kvalifikationsinnehåll lika stark. Det vill säga att det är den tekniska utvecklingen i de västliga ekonomierna som ändrar sammansättningen av låg och högkvalificerade jobb. Om denna utveckling är lika stark i flera länder, oavsett arbetsmarknadsregim, kan man ifrågasätta om den solidariska lönepolitiken har haft de stora effekter som vi i Sverige föreställer oss.

## **7.2 För få högutbildade i Sverige och i så fall varför?**

I det föregående avsnittet har vi diskuterat hurvida de ökade utbildningskraven är en orsak till de ökade löneskillnaderna mellan olika grupper. För att ytterligare fördjupa diskussionen kommer vi i detta avsnitt att diskutera hur många och vilka som utbildar sig på högskola i Sverige jämfört med andra länder samt hur detta antal kan ökas. Diagrammet nedan beskriver hur många i olika länder som har kortare samt längre eftergymnasial utbildning i olika länder. Det visar att Sverige i internationell jämförelse har relativt många med eftergymnasial utbildning men att vi inte placerar oss i det absoluta toppskiktet.

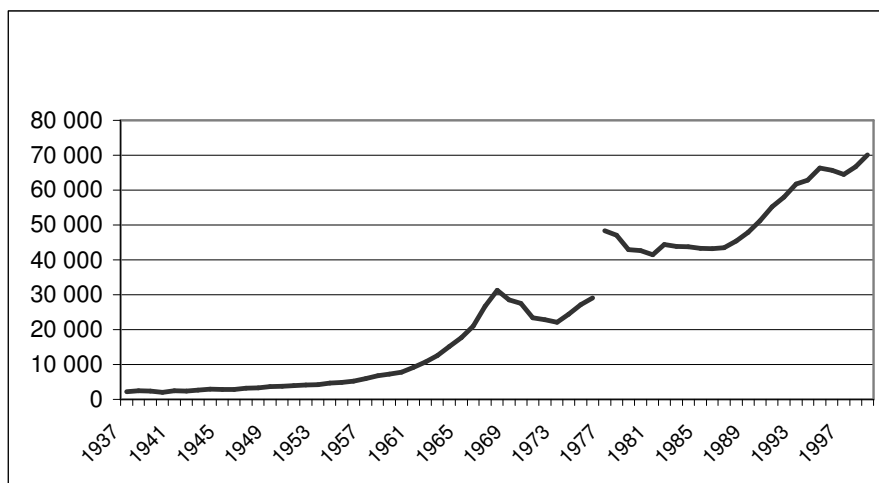
**Diagram 14: Har längre eller kortare eftergymnasial utbildning. Procent av arbetskraften 25-64 år. 1999.**



Källa: OECD

Om man utgår från humankapitalmodellen är en möjlig förklaring till den ökade lönespridningen att det finns för få högutbildade i Sverige. Det är svårt att säga något om hur efterfrågan på högutbildade utvecklats över tiden men utvecklingen av utbudet går att beskriva. Diagrammet nedan visar att antalet högskolenybörjare ökade kraftigt under 1960-talet. Under 1970- och 80-talen minskade antalet i högskoleutbildning medan det nu under 1990-talet ökat kraftigt. Mätt med den nya och bredare definitionen av högskola var det knappt 50 000 i slutet av sjuttioalet som varje år påbörjade en högskoleutbildning för att sedan fram till slutet av 1980 talet ligga en bit över 40 000 personer per år. Antalet ökade fram till 2001 upp till 70 000 personer till följd av högskolans expansion under 1990-talet. Med hänsyn till hacket i kurvan är det viktigt att poängtera att det således var först under 1990-talet det skedde en ökning jämfört med slutet av 1960-talet.

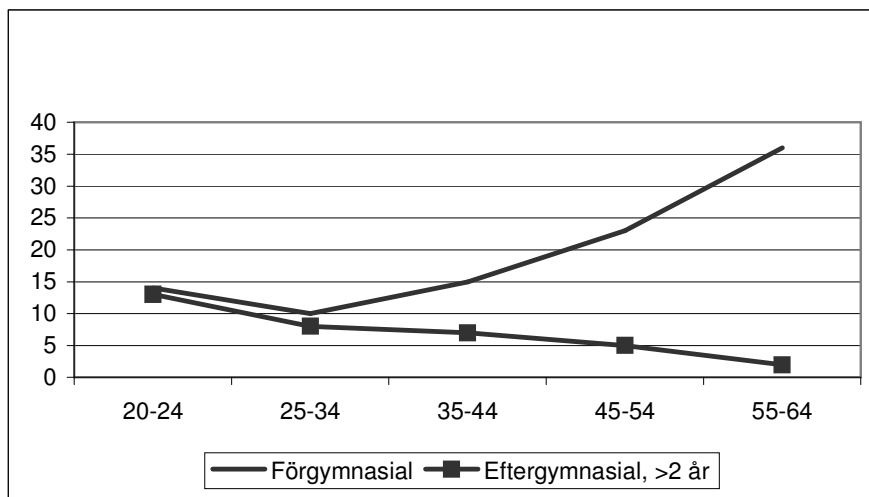
**Diagram 15: Antal högskolenybörjare**



Källa: SCB.

Om en ökad andel av arbetskraften har högskoleutbildning reduceras arbetsutbudet riktat mot arbetaryrken och arbetsutbudet riktat mot tjänstemannaryrken expanderar. Detta borde både bidra till att hålla uppe lägstlönerna för enkla jobb och samtidigt successivt hålla nere tjänstemannalönerna, förutsatt att inte efterfrågan förändras snabbare än utbudet. Om man studerar hur många som har eftergymnasial utbildning per åldersgrupp så visar diagrammet nedan en betydande förändring:

**Diagram 16: Utbildningsnivå efter ålder, procent**



Källa: SCB.

Diagrammet ovan visar hur andelen med kort utbildning successivt försvinner ur arbetskraften och att yngre oftare har eftergymnasial utbildning. Det som har hänt de senaste decennierna är att de äldre i arbetslivet med kort utbildning successivt fasas ur arbetslivet genom pensionering och ersätts med unga som kommer från skolan och nästan alltid med gymnasiekompetens.

Stigande löner för tjänstemän relativt arbetare indikerar därför att utbudet av högskoleutbildade har varit för lågt i Sverige. Visserligen stiger antalet utbildade kraftigt under 1990-talet men samtidigt var det för få som utbildade sig på högskola under 1980-talet. Detta medförde

att det 1995 fanns för få 35-åringar med 10 års yrkeserfarenhet efter högskolan, vilket sannolikt innebar en brist på erfarna tjänstemän under 1990-talet.

Som regel är det bättre ju längre befolkningen har studerat eftersom arbetskraften därigenom kan vara mer produktiv. Även vi anser att det vore bra om fler unga började på högskolan. Att det finns en outnyttjad reserv av studenter är enkelt att se eftersom den sociala snedrekryteringen fortfarande är omfattande. Hur ska fler unga fås att börja på högskola?

Det finns två huvudteorier om hur utbildning uppmuntras, den ena via drivkrafter och den andra via resurser för alla. Den första synen är att bara det finns tillräckliga drivkrafter, det vill säga att utbildning lönar sig, kommer ungdomar att efterfråga utbildning i tillräcklig omfattning. Den enkla tanken är att inkomstskillnader skulle skapa dessa drivkrafter.

Forskare talar dock om inkomstskillnadernas dubbla karaktär. De uppträder inte bara som drivkrafter utan leder också till en ojämn fördelning av ekonomiska resurser, vilket i sin tur påverkar ungdomars möjligheter och benägenhet att investera i högre utbildning. Ju större de genomsnittliga skillnaderna i ekonomiska resurser är mellan olika samhällsklasser, desto större försteg kan ungdomar från ekonomiskt gynnade klasserna antas ha tack vare stöd från föräldrarna.

Vi betvivlar starkt att viljan att studera, arbeta hårdare eller starta företag kommer att öka hos låginkomsttagarna om deras inkomster sjunker. Ökar sannolikheten att barnen i låginkomsttagarfamiljer går vidare till universitetsstudier om de får mindre ekonomiska resurser under sin uppväxt?

Ett exempel på att social bakgrund har betydelse för människors benägenhet att satsa på utbildning är sambandet mellan socialt ursprung och betyg. Barn från arbetarhushåll har vanligtvis lägre betyg än barn från tjänstemannahushåll. I en studie av elevers högstadietbetyg visar det sig att andelen med låga betyg (lägre än 3,0 i snitt i högstadietbetyg) är störst bland elever tillhörande arbetarklassen och minst bland elever tillhörande högre klass.<sup>31</sup> Samtidigt återfinns den största delen med höga betyg (högre än 3,9 i snitt i högstadietbetyg) inom den högsta klassen, medan andelen med höga betyg är minst inom arbetarklassen.

**Tabell 6: Sambandet mellan socialt ursprung och högstadietbetyg (andel)**

	Högre klass	Medelklass	Lägre medelklass	Högre arbetarklass	Lägre arbetarklass
1998 <3,0 flickor	7,7	13,9	20,5	27,7	32,1
1998 >3,9 flickor	42,2	27	18,1	13,6	12,8
1998 <3,0 pojkar	16,1	27,8	40	50,1	50,6
1998 >3,9 pojkar	25,1	13,8	8,1	5,5	6,3

Källa: SOU 2000:39.

När social snedrekrytering diskuteras handlar det vanligtvis om högskolestudier. Där finns en betydande sned social fördelning hos studenterna.<sup>32</sup> 1990 var oddset för övergång till högskolan nästan 2,5 gånger högre för en man vars föräldrar var högre tjänstemän, än för en man vars föräldrar var okvalificerade arbetare. I själva verket var den sociala snedrekryteringen för denna grupp lika stor i slutet av 1960-talet. Under perioden från slutet av 1960-talet fram till 1990 har chansen för övergång till högskolan pendlat mellan att vara cirka 2 till 2,5 gånger

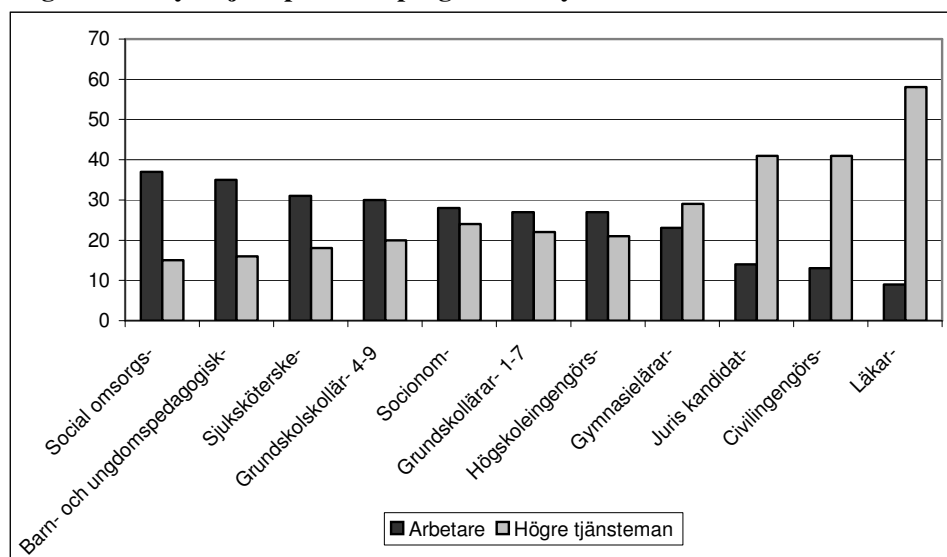
<sup>31</sup> SOU 2000:39, s. 66-67.

<sup>32</sup> SOU 1993:85, s. 167-169.

högre för en man med högre tjänstemannabakgrund. För kvinnor var oddset 2,5 högre tjänstemän än för okvalificerade arbetare 1967. Oddskvoten har därefter rört sig mellan 2,5 och 2. 1990 låg den på drygt 2. Inte heller under 1990-talet har den sociala snedrekryteringen, enligt SCB, förändrats i någon större utsträckning.<sup>33</sup>

Barn och ungdomar från de högre klasserna har alltså både högre betyg och börjar i högre utsträckning på högskola än vad barn och ungdomar från de lägre klasserna gör. Enligt teorin borde istället inkomstskillnaderna driva de som kommer från familjer med lägst inkomst hårdast mot att skaffa en utbildning som ger hög avkastning. Således borde de som studerar med arbetarbakgrund välja de utbildningar som ger högst avkastning. Som kan ses i diagrammet nedan är så inte fallet. Drivkrafterna är som störst för dem med lägre inkomster men ändå ger inte drivkrafterna det (utifrån neoklassisk teori) förväntade utslaget. I diagrammet nedan är det tydligt att andelen med arbetarbakgrund är högre på de utbildningar med relativt låg avkastning, till exempel sjuksköterska och förskollärare, medan andelen med arbetarbakgrund är lägre på de utbildningar som har en hög avkastning.

**Diagram 17: Nybörjare på större program mot yrkesexamen under 35 år 1998-99. Procent.**



Källa: SCB och Högskoleverket.

### 7.3 För mycket utbildning?

I det föregående avsnittet beskrev vi olika metoder för att uppmuntra fler att skaffa sig en längre utbildning. Det finns samtidigt data för flera länder i västvärlden som säger att många av de arbetande känner sig överkvalificerade för sina arbetsuppgifter och att de därigenom har kunskaper som inte används i produktionen.<sup>34</sup> En intressant effekt av detta är att det kan skapa ett överutbud av högt utbildad arbetskraft riktat mot lågkvalificerade arbeten.

Andelen högt utbildade växer och Rune Åbergs slutsats är att vi tycks bevittna en växande överkvalificering av löntagarna i relation till de kvalifikationer som arbetsgivarna efterfrågar.<sup>35</sup> Andelen överkvalificerade har ökat från 13.5 procent 1974 till 20.7 procent 1981, 28.5

<sup>33</sup> SCB (2000, s.27-29)

<sup>34</sup> Åberg (2002).

<sup>35</sup> Åberg (2002)

procent 1991 och 32.9 procent år 2000. Denna försämrade matchning mellan utbildning och arbetsgivarnas krav är sannolikt en förklaring till att avkastningen på humankapital har minskat för de grupper som ökat sin utbildning mest.

Det behöver inte vara en för "jämn" lönestruktur eller skattesystemet som är orsaken till att avkastningen på utbildning under vissa perioder minskat. Orsaken till att det finns många överutbildade kan för det första vara att konkurrensen om de lediga jobben har ökat och att utbildning ses som en försäkring om att få ett arbete. För det andra måste man beakta arbetslivets livscykel. Många med god utbildning är unga och de accepterar att under en tid av sitt liv arbeta med arbetsuppgifter med lägre krav. Andra arbetar för att finansiera sin utbildning och har därmed under en period arbetsuppgifter som understiger deras kvalifikationer. Ju fler som studerar desto större blir följaktligen denna grupp som accepterar ett arbete långt under sin kvalifikationsnivå.

Ytterligare en förklaring till den höga andelen överutbildade är den växande gruppen av välutbildade invandrare som arbetar i arbetaryrken. Antingen gör de detta en period av integration med svenskt arbetsliv men en minst lika viktig orsak är att invandrare utsätts för diskriminering. Av de manliga arbetarna med utomeuropeisk bakgrund (undantaget USA, Kanada Australien och Nya Zeeland) och som har kommit till Sverige de senaste 10 åren har hela 30 procent eftergymnasial utbildning<sup>36</sup>. Detta jämfört med 5 procent av arbetarna som har svenska föräldrar.

Det finns således fakta som talar mot att arbetarnas relativt lägre löneutveckling gentemot tjänstemännen skulle bero på att det skett ett skifte i efterfrågan till mer högutbildad arbetskraft. Istället verkar det som en stor andel av arbetskraften känner sig underkvalificerade för sina arbetsuppgifter.

#### **7.4 Hälsan**

Hälsoläget är en viktig indikator på människors välfärd. Människors välmående har inte bara direkt fysiska och psykiska konsekvenser, utan påverkar såväl möjligheten att delta på arbetsmarknaden och i samhällslivet i övrigt. Den som är frisk kan självfallet arbeta mer och hårdare, den friske har därigenom möjlighet att få en högre inkomst än den med hälsoproblem. Skillnaderna i hälsa socioekonomiska klasser emellan är så stora att de får betydelse i ett lönepolitiskt sammanhang.

En metod att bedöma människors välbefinnande är den självskattade hälsan. Det finns här tydliga skillnader mellan klasserna. Den grupp som har den högsta andelen som bedömer sitt hälsotillstånd som gott eller mycket gott är de högre tjänstemännen och denna grupp har också lägst andel som bedömer sitt hälsotillstånd som dåligt eller mycket dåligt.<sup>37</sup> Risken för att ha en dålig självskattad hälsa är i jämförelse med andra klasser högst för arbetare.<sup>38</sup>

---

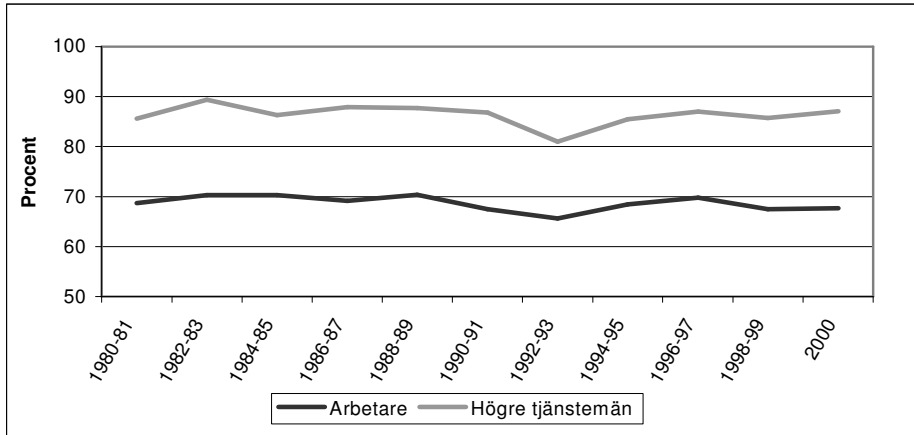
<sup>36</sup> Nelander, Bendetcedotter, och Golding (2002, s.21)

<sup>37</sup> Undantaget gruppen "studerande".

<sup>38</sup> Undantaget gruppen "övrigt".

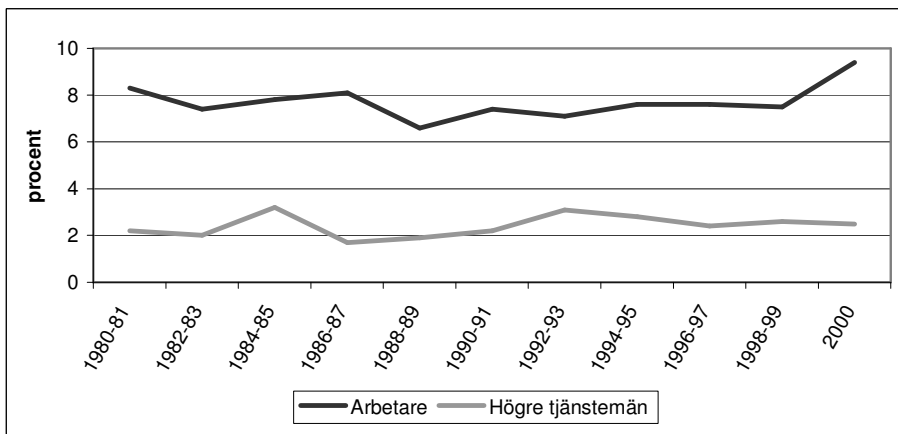


**Diagram 18: Bedömer sitt allmänna hälsotillstånd som gott eller mycket gott**



Källa: SCB.

**Diagram 19: Bedömer sitt allmänna hälsotillstånd som dåligt eller mycket dåligt**



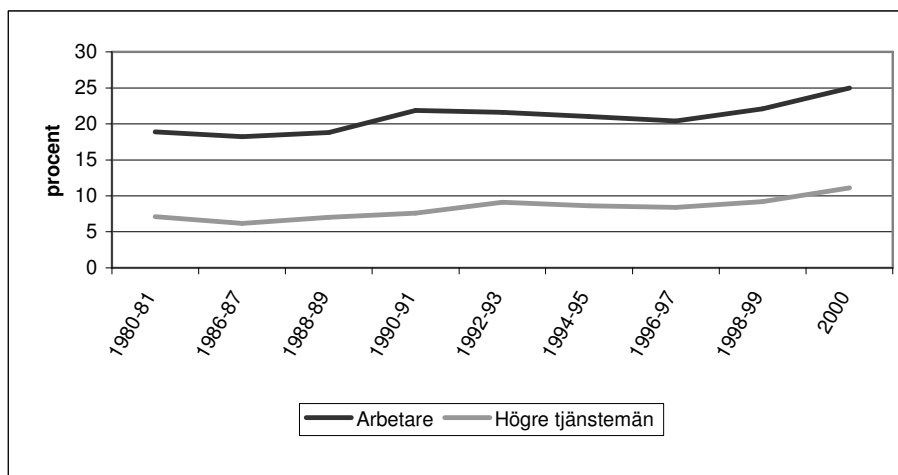
Källa: SCB.

Även sett till långvarig sjukdom är risken för detta högre för arbetare än för andra socioekonomiska grupper.<sup>39</sup> Alla tjänstemannagrupper återfinns under genomsnittet. En arbetare i ett okvalificerat yrke har så mycket som 80 procent högre risk än en hög tjänstemän att drabbas av långvarig sjukdom. Det har inte skett någon förändring av skillnaderna när det gäller risken för långvarig sjukdom mellan klasserna under 1990-talet.<sup>40</sup> Ej facklärd och facklärd arbetare är överrepresenterade vid undersökning av hur många som har svåra besvär vid långvarig sjukdom (se diagram XX). Även sett till risken att uppleva ångslan, oro och ångest är denna högst för arbetare.

<sup>39</sup> Undantaget gruppen "övrigt".

<sup>40</sup> SOU 2000:41, s. 92-101

**Diagram 20: Har svåra besvär av långvarig sjukdom**



Källa: SCB.

Sett till barns hälsa har det visats av Kommittén för välfärdsbokslut att barn i familjer med ekonomiska problem mår sämre både fysiskt och psykiskt.<sup>41</sup> Föräldrarnas oro för familjens ekonomi påverkar därmed även barnens hälsa. Barn som oroade sig över familjens ekonomi hade också lägre självskattad hälsa. De barn som inte haft möjlighet att delta i aktiviteter, som exempelvis att gå på bio eller konsert, hade sämre hälsa. Kommittén för välfärdsbokslut visade även att barn till arbetare har högre dödlighet i både sjukdomar och olycksfall än barn till tjänstemän. Beträffande hälsorelaterade vanor bland barn (13-18 år) äter barn till högre tjänstemän oftare frukost och lunch dagligen, sysslar oftare med fysisk träning och röker mer sällan än barn i arbetarklassen. Förekomsten av ohälsosamma vanor är högst bland barn i arbetarfamiljer. Vad gäller psykologiskt välbefinnande och psykosomatiska besvär för barn (10-18 år) är skillnaderna mellan klasser ofta små och osystematiska. Anledningen till detta kan vara att annat än familjeförhållandena har överhanden över barnen, eftersom mycket av ett barns tid tillbringas i skolan eller med kamrater.

Det föreligger således stora klasskillnader i hälsa. Det finns sannolikt ett samband mellan inkomst och hälsa. De som har jobben med minst frihet, med monotona eller fysiskt tunga arbetsuppgifter som är skadliga för hälsan har också de lägsta lönerna. Klasskillnaderna har under 1980- och 1990-talet inte ökat, men inte heller minskat, vilket är oroande. Skillnaderna som finns mellan klasserna är stora och att de inte minskar är problematiskt.

Men slutsatsen i ett inkomstpolitiskt sammanhang är att skillnaden mellan samhällsgrupper vad gäller hälsa inte ökat under 1990-talet och kan därför inte förklara varför arbetarna får lägre löneökningar än tjänstemännen.

Det är inte så att de ökade löneskillnaderna kan förklaras av att jobben kräver mera. Löneskillnader har ökat inte bara mellan sektorerna utan också inom sektorerna och inom utbildningsgrupperna. Det sker en mer individualiserad lönesättningen som får ett allt större genomslag i form av ökade löneskillnader mellan olika grupper.

<sup>41</sup> SOU 2001:55, s. 246-253

## 8. Marknads- eller politikstyrd utveckling?

Inkomstspridningen har som tidigare visats ökat i Sverige. I detta avsnitt ska vi fråga oss hur mycket av denna utveckling som är politikstyrd och hur mycket som är marknadsstyrd? Det offentliga påverkar fördelningen av inkomster på fyra sätt:

- Genom **lagstiftning** som reglerar arbets- och produktmarknaderna. Arbetsrätt och stöd till fackföreningar via a-kassan, det vill säga regler kring arbetsmarknaden gynnar i första hand löntagare och särskilt löntagare med svag position. Det beror på att arbetsrätten utgår ifrån att den som köper arbete har ett övertag mot den som säljer sitt arbete. Lagstiftning rörande produktmarknaderna kring konkurrens, aktiebolag och finansmarknader påverkar också fördelningen av inkomster. En monopolekonomi ger annorlunda inkomstfördelning än en ekonomi som kännetecknas av perfekt konkurrens. I det senare fallet tillfaller mer av nyttan konsumenterna medan det vid monopol tillfaller ägarna, ledning och de anställda.
- I ett andra steg påverkar staten inkomstfördelningen genom **skatter**.
- I ett tredje steg genom **transfereringar**. Tabellen nedan redovisar arbetsinkomster, kapitalinkomster och inkomster från transfereringar. De flesta blir nog förvånade över att transfereringarnas andel av inkomsterna är så stora. Det beror huvudsakligen på att en stor del av befolkningen är pensionärer och därmed lever på pensioner som är en transferering.
- I ett fjärde steg genom att tillhandahålla gratis **utbildning** och subventionera studiemedel.

Tabellen nedan visar hur hushållens olika inkomster och utgifter fördelar sig på aggregerad nivå. Den visar att löneinkomsterna utgör den absolut största andelen av hushållens inkomster, de är 2,5 gånger större än den näst största posten som är transfereringar från offentlig sektor. Inkomsterna från aktier och räntor utgör en relativt liten del av inkomsterna. Mer betydelsefull är den intäkt som hushållen får genom att äga sin bostad och därigenom inte betala någon hyra, driftöverskottet i eget hem.

Tabell 7: Fördelningen av de disponibla inkomsterna

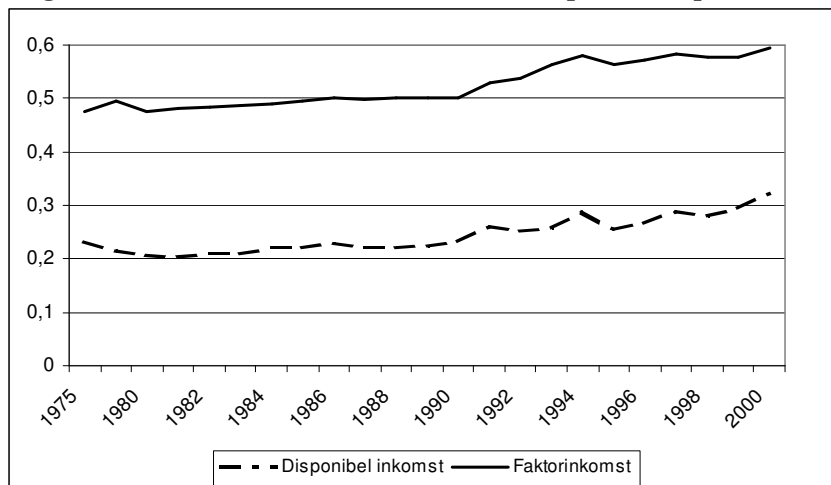
	Miljoner kronor	Andel av disp. Ink.
Lön	957 938	88
Företagarinkomster	101 343	9
Ränteinkomster	15 257	1
Ränteutgifter	-67 265	-6
Direktavkastning försäkringssparande	57 607	2
Aktieutdelning m.m.	16 926	2
Driftöverskott i egna hem	63 376	6
Transfereringar från offentlig sektor	411 081	38
Transfereringar från privat sektor	46 308	4
Skatter och avgifter	-511 104	-47
<b>Disponibel inkomst</b>	<b>1 088 024</b>	

Källa: KI samt egna beräkningar.

Hur har det offentliga lyckats med att omfördela medborgarnas inkomster? För att kunna föra denna diskussion måste de olika mått som används för att beskriva inkomstfördelningen beskrivas. Första måttet är marknadsinkomster det vill säga inkomster från arbete och kapital.

Det andra måttet är de disponibla inkomsterna, vilket är de inkomster hushållen har efter att skatt dragits från inkomsten och transfereringar kommit från det offentliga. Diagrammet nedan visar utvecklingen i dessa två koefficienter.<sup>42</sup>

**Diagram 21: Ginikoefficienter för marknads respektive disponibla inkomster, familjeenheter**



Källa: SCB

En första iakttagelse är att det mellan 1990 och 2000 skett en betydande ökning av ginikoefficienten för såväl disponibel som marknadsinkomsterna. Det offentliga har alltså inte kunnat dämpa den ökade spridning som skett i marknadsinkomsterna. Detta är en problematisk utveckling eftersom det offentliga borde motverka denna spridning. Under perioden 1975 till 1989 var utvecklingen den motsatta jämfört med 1990-talet. Det skedde en ökad spridning i marknadsinkomster medan de disponibla inkomsterna blev något mer jämlikt fördelade.

Det uppseendeväckande är att i det land där staten mest påverkar hushållens inkomster har den av politiken påverkade inkomstfördelningen inte kunnat hålla emot den inkomstspridning som styrs av marknaden. Vi ska villigt erkänna att dessa uppgifter är något förvånande och att det behövs djupare studier om orsakerna till varför det är på detta vis. Vi ska dock här ge några försök till delförklaringar men läsaren måste inse att vi inte anser oss vara i närheten av en fullständig förklaring. Bland annat har vi inte kunnat utröna hur stor effekt demografin har på inkomstfördelningen. De förklaringar som vi anser vara betydande och kan redogöra för är:

- Sverige har genom århundradets skattereform fått ett skattesystem med lägre ambitioner att omfördela inkomster mellan individer. Avsikten var att de sänkta ambitionerna när det gäller skattepolitikens omfördelade effekter skulle kompenseras med en fördubbling av barnbidragen men så skedde inte.
- Nivån i socialförsäkringarna, framförallt sjukförsäkringen, är lägre än tidigare. Dessutom har A-kassans såväl högsta som lägsta nivåer har urholkats.
- Den tid som ungdomar behöver för att bli vuxna på arbetsmarknaden, det vill säga bli färdiga med sina studier och etablera sig på arbetsmarknaden har väsentligt förlängts. Ungdomar har haft större arbetslöshet vilket sänker deras inkomster. Om målsättningen är att 50 procent av en årskull ska gå igenom högskolan är det många som lever strax över socialbidragsnivå under flera år av sitt vuxna liv. Om fler utbildar sig längre måste de som kompensation ha högre inkomster senare livet vilket ytterligare ökar inkomstspridningen.

<sup>42</sup> Alla sammanboende eller ensamstående som är 18 år eller äldre utgör en egen familjeenhet. Det innebär att ungdomar som fyllt 18 år men bor kvar hemma, räknas som en egen familjeenhet.

- Inkomsterna för sammanboende har ökat väsentligt mycket mer än för ensamstående mellan 1991 och 2000, ökning med 9,5 respektive 2,6 procent<sup>43</sup>. Detta främst beroende på att sammanboende i mindre omfattning än ensamstående varit arbetslösa och de har varit två att dela vissa fasta kostnader. Den ökande skillnaden i inkomster mellan ensamhushåll och sammanboende är den ena stora förändringen under 1990-talet, den andra är den mellan ungdomar och äldre.
- ATP-systemet är i full funktion som inkomstbortfallssystem, vilket innebär att de stora skillnaderna i arbetsinkomster får effekt på inkomstfördelningen mellan pensionärerna. Sammanboende med goda inkomster som håller ihop efter pensionen är en grupp som kommer att ha goda inkomster även som pensionärer. Vi kommer att få se en stor skillnad mellan dessa och de pensionärer som varit ensamstående en stor del av sin vuxna tid. Det innebär att det uppkommer en fördelningskonflikt inom gruppen pensionärer men också mellan gruppen pensionärer gentemot gruppen ungdomar. Det senare eftersom mycket av samhällets resurser i framtiden kommer att behöva användas till pensioner och vård för de äldre.

### **8.1 Indexering, utgiftstak och makt**

Vi hävdar att beslutssystemen har betydelse för fattigdomen, det vill säga hur olika transfereeringar beslutas. Pensionen och sjukförsäkringen är exempel på transfereringar som utgår till alla, också till samhällets elit, och de har därför mycket hög legitimitet. Flera andra utgifter under utgiftstaken måste årligen omprövas och är enkla att skära ned. På så vis är det med A-kassan och dess tak. Om taken i a-kassan ska följa med löneutvecklingen, det vill säga inte försämrats i värde, måste politikerna hela tiden fatta aktiva beslut. Det betyder att LO hela tiden måste kämpa för att inte A-kassan ska försämrats. Inaktivitet innebär försämringar för de arbetslösa.

De som måste vara aktiva för att inte få sina villkor försämrade är i en sämre position än de som med automatik har oförändrade villkor. Energin för den som är i underläge går åt till att behålla sina villkor medan den som har automatik vad gäller villkoren kan ägna mer kraft åt att förbättra sina villkor.

Socialdemokraterna har bundit sig vid ett utgiftstak men står inte för samma tröghet gentemot skattesänkningar. Om man säger att staten inte har råd att förbättra för de fattiga kan man jämföra med några av de skattesänkningar som skett under 2002, nämligen sänkt kultur moms och vinskatt samt inrättandet av ett särskilt sjöfartsstöd.

Sjöfartsstöd	1,3 mdr kr
Kultur moms	1,3 mdr kr
Vinskatt	0,6 mdr kr

Den årliga kostnaden för dessa adderar till cirka 3 miljarder kronor. Regeringen kan säga att kultur momsen tvingades fram av miljöpartiet och vinskatten av EU men de har huvudansvaret för de skattesänkningar som beslutats. Faktum kvarstår att spelreglerna för budgetprocessen inte är neutrala.

Om dessa cirka 3 miljarder kronor skulle ha använts till reformer som gynnar låginkomsttagare skulle de kunna ha använts på en rad områden. 3 miljarder skulle räcka till att antingen

---

<sup>43</sup> SCB (2002)

höja barnbidragen för ensamstående med barn under 18 år med 850 kr per barn i månaden, en generell höjning av barnbidraget med 120 kronor per månad och barn, att höja socialbidragen med 30 procent eller till lånefria studiemedel första året på högskolan<sup>44</sup>. Hur kan det bli så här att pengar som skulle kunna göra en betydande skillnad för en stor grupp används till att betala sårbarheten. Huvudsvaret är att det finns hundratals uppvaktande skrivkunniga kulturarbetare, redare och vinimportörer som bombarderat det politiska systemet med sina krav men ytterst få ensamstående mammor som utlöser samma politiska kraft.

Ett exempel på en politiskt svag grupp är socialbidragstagarna. Det är därför intressant att studera hur socialbidragens nivå och utformning har utvecklats sedan slutet av 1980-talet. I mitten av 1990-talet lyftes en rad poster ut ur normen för att istället bli behovsprövade. Detta innebar att socialbidragsnormen sänktes. Socialbidragens försämring under 1990-talet visar hur politiken medveten minskat utrymmet för de fattiga genom att reducera innehållet i socialbidragen och minska de fattigas möjlighet att själva disponera mellan olika delar av bidragen och inte minst försämla nivåer så att deras andel av socialbidragen minskat.

På individnivå är skillnaden stor mellan pengar att disponera själv över och pengar man får betala för specifika ändamål.<sup>45</sup> Studier tyder på att socialbidragstagare tidigare använde en något större del än schablonen till mat och en något mindre del till exempelvis möbler. Att individen själv kan prioritera mellan utgifter ger ett större värde och ökar möjligheterna till en skälig levnadsnivå samtidigt som det är en bättre användning av resurser. Preferenserna skiljer sig åt mellan människor och ett system där individen själv kan prioritera över medel har större förutsättningar att vara flexibelt och lyhört för individuella behov.

Det går knappast att hävda att denna försämring av socialbidraget är styrd av globaliseringen eller att den är teknikdriven. Utvecklingen uttrycker istället dels budgetläget och dels de värderingar som präglade 1990-talet. Det är mot denna bakgrund man ska se regeringens målsättning att halvera antalet personer som får socialbidrag istället för att sätta upp ett mål om minskat antal fattiga. Målet är därmed inte självklart att minska fattigdomen. Det vore som att istället för ett mål om en öppen arbetslöshet på 4 procent ha ett mål om hur många som får akassa. Ingen skulle föreslå ett sådant mål för de arbetslösa men de fattiga är en mycket utsatt grupp som saknar politiskt inflytande.

Under 90-talet har vi från många ekonomer och andra hört krav på att inkomstavståndet mellan de som arbetar och därmed anses göra rätt för sig och de som lever på socialbidrag måste öka. Ofta lyfts i detta sammanhang den socialbidragstagande ensamstående mamman fram som exempel på att svenskarna inte tjänar speciellt mycket på att arbeta. Många ensamstående föräldrar arbetar redan heltid och får ändå inte ekonomin att gå ihop. Dessutom vill många föräldrar under tiden barnen är små arbeta deltid, vilket man måste ha full respekt för men som ytterligare försvårar för familjen att nå upp till en god ekonomisk standard.

Sammanfattningsvis kan sägas att de nedskärningar som gjordes av den offentliga sektorn under 90-talet har orsakat märkbara effekter för låginkomsttagarnas liv. Det politiska systemet tar inte tillvara de fattigas intressen på samma sätt som grupper som har resurser att utgöra en effektiv påtryckargrupp. Utvecklingen under slutet av 1990-talet är oroväckande i och med att spridningen i de disponibla inkomsterna ökar mer än spridningen i marknadsinkomsterna.

---

<sup>44</sup> Forssell och Löfgren (2002a), CSN, Socialförsäkringsverket, SCB samt egna beräkningar

<sup>45</sup> Fransson (2001)

## 9. Människors ekonomiska situation: klasskillnader, koefficienter och människor

Diskussionen om inkomstfördelningen och människors ekonomiska situation kan lätt bli teknisk, men det handlar om verkliga människors livsvillkor bakom siffrorna. Under 1990-talet har framförallt de runt 400 000 barn som lever med en ensamstående förälder varit förlorare. Fattigdomen är inget litet problem även om andelssiffrorna ibland låter små. Siffrorna som presenteras i detta avsnitt beskriver som regel senast år 2000. Sedan dess har den ekonomiska utvecklingen varit relativt god i Sverige och detta borde haft en positiv inverkan även på många med låga inkomster. Hur mycket återstår att se när nyare siffror kommer.

3,6 procent av barnen levde i hushåll vars inkomster understiger halva medianen av den justerade disponibla inkomsten (65 600 kronor) år 2000<sup>46</sup>. Att 3,6 procent av barnen lever i fattiga familjer låter kanske lite men att det handlar om 75 000 barn, vilket är ungefär 2/3 av en årskull barn. Det visar den oacceptabla omfattning av barnfattigdomen.

Att 18 procent av befolkningen mellan 16 och 84 år hade inkomster under socialbidragsnormen 1998-99 innebär att 1,2 miljoner personer levde på en standard som de flesta av oss anser vara mer än torftig, nästan kränkande eller ofri. De har inte råd med en kvällstidning, biobesök, en begagnad cykel eller en present till en vän som fyller år. Det bör dock poängteras att många unga har låga inkomster av naturliga skäl eftersom de studerar på antingen gymnasiet eller högskolan. Gruppen med låga inkomster har minskat något sedan början av 1980-talet. Det var i slutet av 1990-talet färre fattiga äldre, 300 000 mot 200 000. Däremot var det 1998-99 fler ungdomar som efter "vuxenblivandet" inkluderade en lång period av låga inkomster på grund av studier än 1982-83.

**Tabell 8: Antal personer 16-84 år med inkomster lägre än socialbidragsnormen.**

	1982-83	1990-91	1998-99
16-24 år	578 764	559 232	631 755
25-34 år	166 244	115 008	162 360
35-44 år	137 124	89 170	121 160
45-54 år	61 203	40 284	72 219
55-64 år	50 350	39 984	35 758
65-74 år	113 299	90 504	69 368
75-84 år	182 875	172 536	132 662
<b>Samtliga 16-84 år</b>	<b>1 289 859</b>	<b>1 106 718</b>	<b>1 225 282</b>

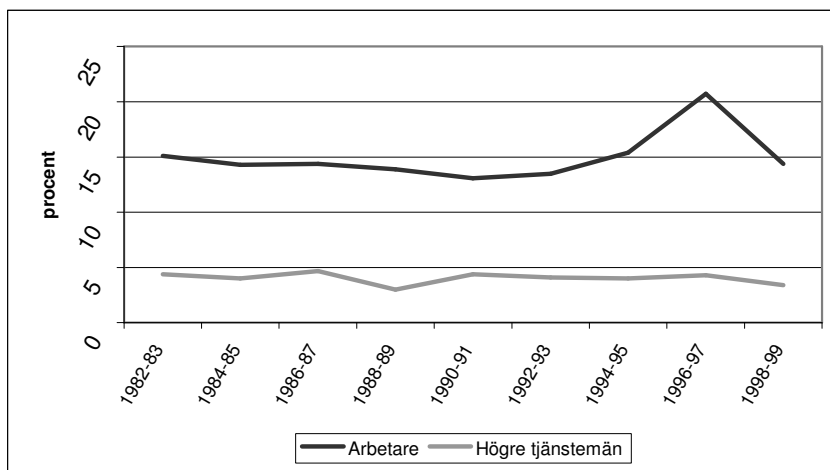
Källa: SCB samt egna beräkningar.

Sett till olika socioekonomiska grupper föreligger också skillnader.<sup>47</sup> Andelen arbetare under socialbidragsnormen är markant högre än andelen högre tjänstemän. Från början av 1990-talet fram till 1996-97 steg andelen ej facklärda arbetare under socialbidragsnormen mer än vad som skedde för andelen högre tjänstemän. Därefter har andelen återgått till de tidigare nivåerna från början av 1980-talet.

<sup>46</sup> Prop 2001/02:100, Bilaga 3, s.9

<sup>47</sup> SCB.

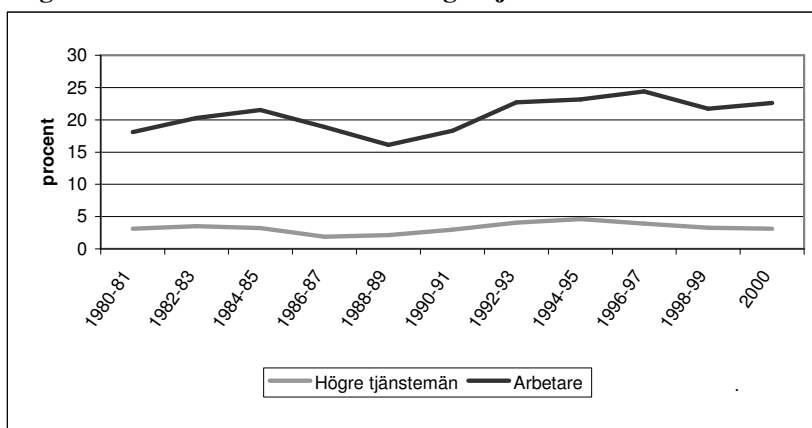
**Diagram 22: Andelen arbetare och högre tjänstemän under socialbidragsnormen.**



Källa: SCB.

En konsekvens av att vara fattig är att de ekonomiska marginalerna är väldigt små. Det är ofta svårt att få fram pengar till oförutsedda utgifter. Sett till andelen personer ur olika socioekonomiska klasser som under tidsperioden 1980-2000 saknade kontantmarginal, föreligger också avsevärda skillnader socioekonomiska grupper emellan. I diagram 23 syns tydligt att en högre andel arbetare saknar mindre kontantmarginal i jämförelse med högre tjänstemän.<sup>48</sup> Andelen arbetare är högre år 2000 än vad den var 1980-81. Ingen fullständig återhämtning av den ökning som skedde i början av 1990-talet för denna grupp har skett. För högre tjänstemän, vars andel utan mindre kontantmarginal också ökade i början av 1990-talet, är däremot andelen densamma 2000 som 1980-81. Sammanlagt saknade år 2000 1 073 000 personer mindre kontantmarginal. Motsvarande siffra år 1982-83 var 879 000 (tabell 9).

**Diagram 23: Andelen arbetare och högre tjänstemän som saknar mindre kontantmarginal**



Källa: SCB

**Tabell 9: Andel och antal tusen personer (16-84 år) som saknar mindre kontantmarginal.**

	1980-81	1982-83	1984-85	1986-87	1988-89	1990-91	1992-93	1994-95	1996-97	1998-99	2000
Andel av befolkningen	13,6%	16,4%	16,2%	14,0%	12,1%	13,9%	16,4%	17,3%	18,7%	16,7%	15,6%
Antal personer	879	1072	1065	925	809	938	1111	1182	1282	1145	1073

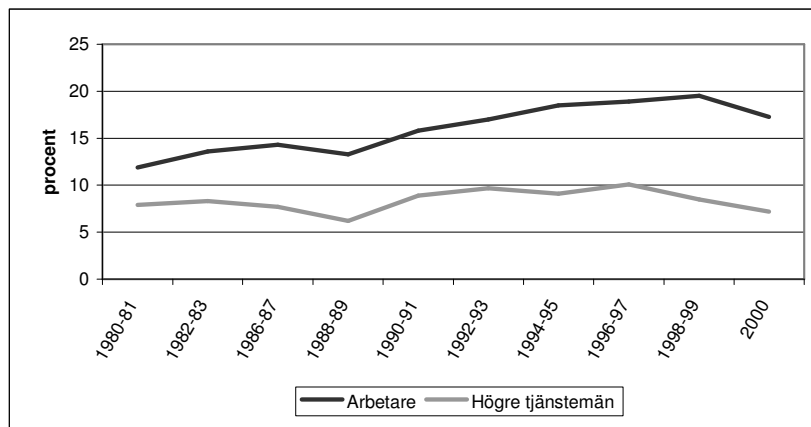
Källa: SCB samt egna beräkningar.

<sup>48</sup> Mindre kontantmarginal definieras som möjligheten att kunna skaffa fram 14 000 kr på en vecka. SOU 2000:41, s. 78.



Beträffande svårigheten att klara löpande utgifter för mat, hyra, räkningar med mera föreligger också stora skillnader mellan klasserna. Sett till den försämring som skedde under krisåren i början av 1990-talet, har ingen återhämtning skett för arbetarna. Högre tjänstemän har däremot återgått till nivån före 1990-talets kris.<sup>49</sup>

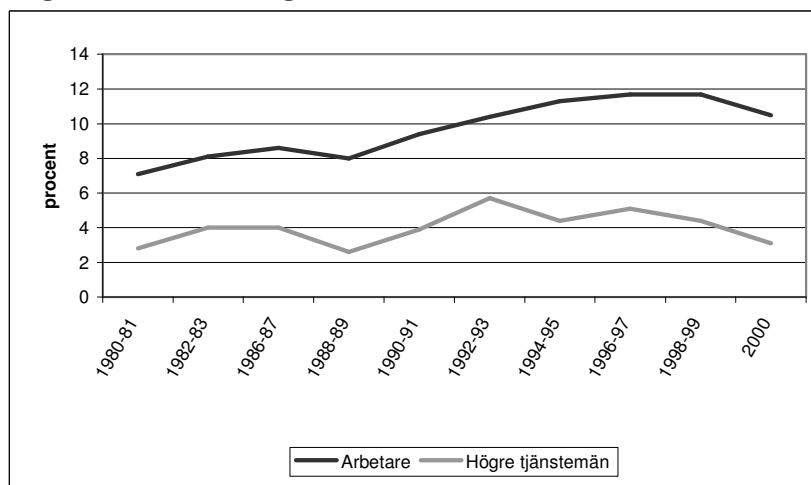
**Diagram 24: Svårt klara löpande utgifter<sup>50</sup>**



Källa: SCB.

Ett annat sätt att mäta människors möjlighet att få ekonomin att gå ihop är att titta på andelen som befinner sig i ekonomisk kris, det vill säga att ha allvarliga problem med att klara baskonsumtionen. Även enligt detta mått förekommer skillnader socioekonomiska grupper emellan. För alla grupper skedde en försämring i början av 1990-talet. Sett över hela tidsperioden har andelen som befinner sig i ekonomisk kris ökat mer för arbetare än för högre tjänstemän. År 2000 befann sig 543 000 människor i ekonomisk kris (se tabell 10).

**Diagram 25: Befinner sig i ekonomisk kris<sup>51</sup>**



Källa: SCB.

<sup>49</sup> SCB.

<sup>50</sup> I SCB:s undersökningar är frågan ställd på följande sätt: Har det under de senaste 12 månaderna hänt att du haft svårigheter med att klara de löpande utgifterna för mat, hyra, räkningar m.m.?

<sup>51</sup> Med *ekonomisk kris* menas här att man haft betalningssvårigheter som tyder på allvarliga problem med baskonsumtionen. Man har "varit tvungen" att göra något av följande: - låna från släkt och vänner för att klara matkontot, - begära socialhjälp för att klara matkontot, - låna från släkt och vänner för att kunna betala hyran i tid, - begära socialhjälp för att kunna betala hyran i tid, - låta bli att betala hyran i tid.

**Tabell 10: Antal och andel personer (16-84 år) som befinner sig i ekonomisk kris. Tusental.**

	1980-81	1982-83	1986-87	1988-89	1990-91	1992-93	1994-95	1996-97	1998-99	2000
Andel av befolkningen	5,6%	7,0%	6,9%	6,4%	7,3%	9,0%	9,7%	10,0%	10,1%	7,9%
Antal personer	362	457	456	428	493	610	663	686	692	543

Källa: SCB samt egna beräkningar.

Vi har hittills i detta avsnitt med hjälp av olika mått påvisat skillnader i möjligheten för människor från olika socioekonomiska grupper att få ekonomin att gå ihop. En beskrivning av olika socioekonomiska gruppers konsumtionsvanor förtydligar bilden av stora skillnader i olika gruppers ekonomiska situation ytterligare.

Den största delen av alla hushållstypers konsumtion går åt till bostadsutgifter och andra nödvändiga varor. Allmänt gäller dock att ju lägre inkomst ett hushåll har, desto större del av den totala konsumtionen läggs på bostad, livsmedel och andra nödvändigheter. Tvärtom gäller också att ett hushåll lägger större del på önskvärdheter och icke varaktiga konsumtionsvaror såsom fritid, kultur ju högre inkomst man har.<sup>52</sup> I själva verket kunde de rikaste hushållen 1996 spendera nära tre gånger mer på icke varaktiga nödvändigheter än vad de fattigaste kunde.<sup>53</sup> Under perioden 1988-1996 tvingades de sämre ställda hushållen i allt större utsträckning lägga sina utgifter på nödvändig konsumtion, medan detta inte drabbade de bättre ställda. För relationen mellan ej facklärd arbetarhushåll och högre tjänstemannahushåll gäller att tjänstemannahushållen lägger större utgifter på alla fyra konsumtionstyper, men att skillnaden är störst beträffande varaktiga konsumtionsvaror.<sup>54</sup> Nedanstående tabell visar relationen för konsumtion för olika sorters varor mellan ej facklärd arbetarhushåll och högre tjänstemannahushåll.

**Tabell 11: Skillnader i utgifter för olika typer av varor och tjänster mellan hushåll i olika socioekonomiska grupper. Utgifter för högre tjänstemannahushåll i relation till ej facklärd arbetarhushåll.**

Typ av utgift	1988	1992	1996
Icke varaktiga nödvändigheter	1,35	1,27	1,34
Varaktiga nödvändigheter <sup>55</sup>	1,10	1,31	3,34
Icke varaktiga önskvärdheter	1,49	1,56	2,10
Varaktiga önskvärdheter <sup>56</sup>	2,11	1,91	2,72

Källa: SOU 2001:57.

En annan aspekt av fattigdomsproblemet som måste belysas är att svenskar med utländsk bakgrund är starkt överrepresenterade bland de hushåll som har en låg disponibel inkomst. Det finns en tydlig etnisk dimension när det gäller inkomstfördelningen. Viktigt att komma

<sup>52</sup> Innefattar utgifter på exempelvis cd-skivor, kassett- och videoband, böcker, tidskrifter, alkohol, tobak, restaurangbesök, tips/lotteri, nöjen och underhållning (bio, teater, idrott), föreningsavgifter m.m. SOU 2001:57, s. 206.

<sup>53</sup> Innefattar utgifter som exempelvis bostad, el, livsmedel, förbrukningsartiklar, dagstidning, telefon, TV-licens, sjukvård, social hemhjälp, hemförsäkring, olycksfallsförsäkring, barnomsorg, fackavgift, kläder och skor (med vissa undantag), drift av bil, kollektivtrafik, hårklippning m.m. SOU 2001:57, s. 206.

<sup>54</sup> SOU 2001:57, s. 226-231.

<sup>55</sup> Innefattar utgifter på exempelvis möbler, viss dyrare hushållsutrustning, radio och TV, semesterresor (i Sverige), vissa dyrare kläder, inköp av begagnad bil. SOU 2001:57, s. 206.

<sup>56</sup> Innefattar utgifter på exempelvis video, parabol, elverktyg, diskmaskin, mikrovågsugn, trädgårdsmaskiner, ur, fotoutrustning, hemdatorer, musikinstrument, sportutrustning, mobiltelefon, inköp av ny bil.

ihåg är att inom dessa grupper har arbetarna lägre inkomster än tjänstemännen och kvinnorna lägre inkomster än männen. Det finns således en grupp som är längst ner bland de fattiga.

**Tabell 12: Andel hushåll med låg disponibel inkomst, lägre än 50 procent av medianen**

	<i>1991</i>	<i>1996</i>	<i>1997</i>	<i>1998</i>	<i>1999</i>	<i>2000</i>
Samtliga hushåll 18-år	3,6	4,4	4	4,5	4,4	5,1
<b>Födelseland</b>						
Födda i Sverige	3,2	3,7	3,4	3,6	3,4	4,4
En utrikes född och en född i Sverige	3	3,5	3,4	3,7	3,3	2,4
Utrikes födda	8,6	10,3	10,7	12,2	10,6	11,6
Norden exkl Sverige	4,5	7	5	4,9	4,4	6
Övriga i-länder	14,4	6,7	10,3	11,2	6,3	12,6
Övriga länder	10,8	13,1	14,2	16,6	14,3	14,2
<b>Antal år i Sverige</b>						
1-5 år	17,2	17,6	18	22,2	12,9	16,6
6-12 år	11	16,9	15,2	20	17,5	18,5
13-20 år	6,7	12,8	14,4	13,1	12,6	13,8
21- år	5,6	4	5,1	5,3	6	5,4

Källa: SCB

Genom att med olika mått ge en bild av vilka grupper i samhället det är som råkar i ekonomiska svårigheter framstår det tydligt att klasskillnader föreligger. Det är emellertid viktigt att komma ihåg att det är människor som råkar ut för dessa ekonomiska bekymmer, vilka inte kan förklaras bort eller tonas ner genom att istället koncentrera denna diskussion på andelar av befolkningen. En stor del av befolkningen lever på grund av studier, arbetslöshet, ålderdom eller för att de är ensamstående med barn på mycket låga inkomster. Trots att den svenska BNP per capita är högre än i de stora kultur- och industriländerna i EU har 1,2 miljoner svenskar en ekonomisk standard på socialbidragsnivå. En miljon har bara en mindre kontant marginal och 500 000 har en ekonomi som kategoriseras som ekonomisk kris. Detta reser frågan om samhällets skyddsnät är tillräckligt finmaskigt.

## 10. Myter om inkomstfördelningen

Den bild av inkomstskillnaderna i Sverige som vi hittills redogjort för är obehaglig. Med tanke på den framtida utvecklingen är det oroande att det i debatten om inkomstfördelningen förekommer en rad myter som alla syftar till att försvara stora inkomstskillnader. Nedan diskuteras fyra av dessa myter om inkomstfördelningen:

### *10.1 Inkomstfördelning enligt marknadens principer belönar arbete och förkovran.*

Det är en självklar utgångspunkt i en rationell ekonomi att det måste finnas drivkrafter så att producenterna anstränger sig för att skapa mer förädlingsvärde. De som bidrar till att den ekonomiska kakan växer ska ha ersättning för detta i proportion till sina insatser. Det är både irrationellt och orättvist att inte fördela produktionsinsatserna efter den enskildes bidrag till produktionen. De som arbetar hårdare, med farliga arbetsuppgifter eller har högre produktivitet på grund av utbildning och erfarenhet ska ha högre lön. Sedan kan medborgarna av effektivitets- och rättviseskäl begränsa marknadens utslag genom skatter och transfereringssystem. Detta strider inte nödvändigtvis mot principen om lön efter produktivitet.

Marknadsekonomin har två rationella principer för att bestämma individernas löner:

- För det första ska utbud och efterfrågan balanseras så att ekonomin når jämvikt. Om det är brist på produktionsresurser, till exempel arbetskraft som vårdpersonal, ska priset på denna stiga tills efterfrågan är mättad.
- För det andra ska varje individ eller produktionsfaktor få ersättning efter sin produktivitet. Det innebär att de som är högproduktiva får ersättning och belöning för sin produktivitet.

Denna prissättning innebär också att den högproduktive kommer att hamna i de jobb där man har råd att betala för högproduktiva prestationer. Rätt person på rätt plats borde bli resultatet i en ren marknadsekonomi. Ofta övertolkas de utslag i inkomstfördelningen som marknadsekonomin principer medför.

Men i detta avsnitt ska vi visa att fördelningen i ekonomin påfallande ofta inte följer marknadsekonomin principer. Istället för att belöna individernas arbetsinsats efter produktivitet belönas deras arbete utefter till exempel maktställning och genusordning. Vi ska visa att de inkomstrelationer som följer av en marknadsekonomi med svaga motverkande krafter, som facket eller välfärdsstaten, inte alltid följer det som är rationellt. Låt oss ta några exempel på detta av olika dignitet, där löner efter genusordningen är det mest intressanta.

Det första exemplet är den offentliga kontra den privata sektorn. Den offentliga sektorns löner har halkat efter när lönespridningen inom ekonomin har ökat. Yrkesområden som kan vältra över kostnaden på konsumenterna tenderar att ge högre lön än yrken som utsätts för hög grad av konkurrens eller är beroende av skatthöjningar för att finansiera löneökningar.

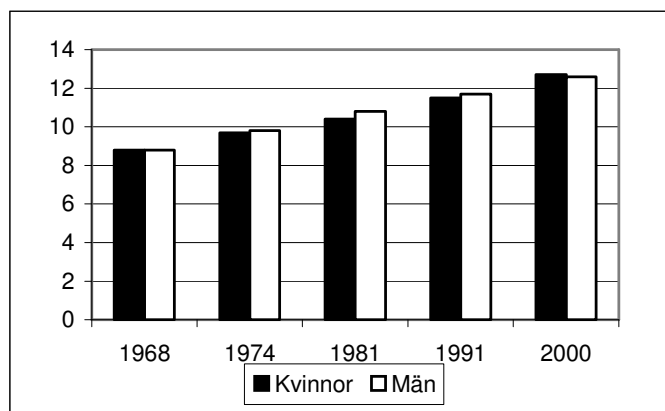
Ett annat exempel är lönerna för de verkställande direktörerna. De flesta, även vi, accepterar att Vd:ar har hög lön eftersom det är ett utsatt jobb med svag anställningstrygghet. Säg att en civilingenjör som tjänar 40 000 kronor i månaden blir ombedd att bli Vd för ett företag. Han kräver då 100 000 kronor varav 30 000 kronor för det större ansvaret och 30 000 kronor i ris-

ersättning på grund av den stora risken att få sparken. Dessutom läggs inte sällan bonus för uppnådda mål till lönen.

När man sedan gör upp om pension baseras den som regel på 70 procent av den uppnådda lönen inklusive riskpremien och ibland också på bonusen. Men riskpremien syftade till att kompensera för risken att förlora jobbet. Pensionen borde därför endast baseras på de 70 000 kronor av lönen som utgörs av ersättningen för ansvar och inte på ersättningen för den risk som en Vd har att bli av med jobbet. Orsaken till att Vd:ar ändå får en långvarig inkomstgaranti för att man tog en risk under kort del av sin yrkesverksamma period måste sökas i en svag ägarfunktion och i att företagets ledningar har en sådan makt att de kan ta för sig en stor del av förädlingsvärdet genom att de är bland de sista i förädlingskedjan. De höga Vd-lönerna är därmed inte utslag av marknadsmekanismer utan av en maktordning. När man säger marknad menas oftast en maktordning. Men maktordningen är inte nödvändig för att marknadsmekanismen ska fungera. Det blir än tydligare i nästa exempel.

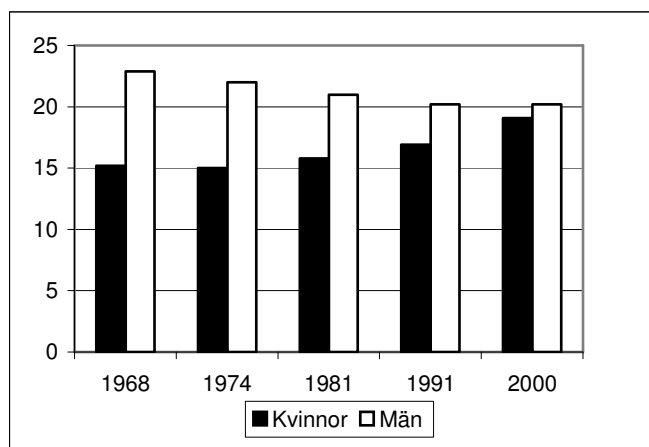
Nedan visas två diagram som beskriver skillnaden i utbildningsnivå samt arbetslivserfarenhet mellan kvinnor och män för olika år. De kvinnor som var ute på arbetsmarknaden 1968 skilde sig från det dåvarande stora antalet hemmafruar i det att de i genomsnitt hade en något längre utbildning. Därför hade de kvinnor som lönearbetade 1968 i genomsnitt en lika lång utbildning som männen trots att förhållandet hos hela den kvinnliga populationen var annorlunda. Att de lönearbetande kvinnornas utbildningslängd sedan sjönk något relativt männens berodde på det stora inflödet av kvinnor på arbetsmarknaden under 1970-talet. De kvinnor som flödade in hade en kortare utbildning än männen och denna skillnad höll i sig i ett par årtionden. År 2000 hade kvinnorna på arbetsmarknaden som genomsnitt en längre utbildning än motsvarande män. Vi kan också se att den allmänna utbildningslängden i genomsnitt höjts rejält. När det gäller arbetslivserfarenheten har kvinnorna, som kan ses i diagrammet nedan, tagit in mycket av det försprång som männen tidigare hade.

**Diagram 26: Kvinnors och mäns utbildningslängd, år**



Källa: Underlag till Valfärdskommittén, SOU 2001:53 (kap. 4, le Grand, Szulkin & Tåhlin).

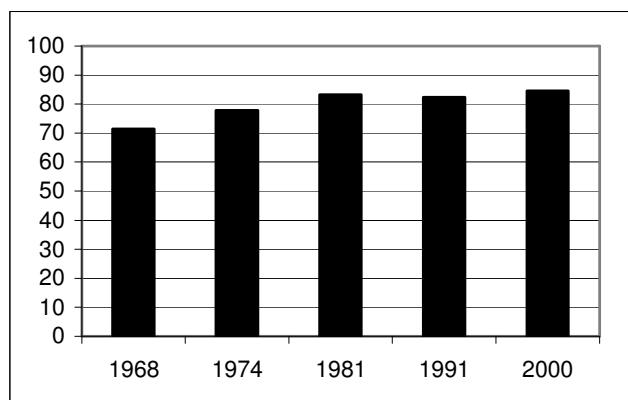
**Diagram 27: Kvinnors och mäns arbetslivserfarenhet, år**



Källa: Underlag till Valfärdskommittén, SOU 2001:53 (kap. 4, le Grand, Szulkin & Tåhlin).

Denna relativa förbättring av humankapitalet för kvinnorna jämfört med männen borde ha resulterat i att kvinnornas löner skulle närmat sig männens. Diagrammet nedan visar emellertid att så inte varit fallet. Sedan början på 1980-talet har löneskillnaderna mellan män och kvinnor inte förändrats i någon större utsträckning. Detta visar att marknaden inte kan lösa problemet med inkomstskillnader även om en grupp ökar sitt humankapital.

**Diagram 28: Kvinnors löner i procent av mäns**



Källa: Valfärdskommittén, SOU 2001:53 (kap. 4, le Grand, Szulkin & Tåhlin)

## 10.2 Globaliseringen drar isär inkomstklyftorna.

En vanlig föreställning är att inkomstklyftorna främst styrs av globaliseringen. Den skulle förklara både varför toppen i fördelningen drar iväg och varför botten faller ur. Enligt vår syn är det i de flesta fall inte en trovärdig förklaring. Vi sammanfattar varför i tabellen nedan.

Inkomstskillnader	Hur mycket?	Orsaker
VD-löner	Ökat från 10 till 50 ggr en industriarbetarlön	Anpassning till anglosaxiska ersättningar. Globalisering svarar för del av förklaringen. För svaga ägare.
Könsmässiga skillnader	Lönediskriminering mellan könen på 8-10 procent.	Inte globaliseringen
Etnisk diskriminering.	Invandrare får inte jobb efter sina kvalifikationskrav.	Inte globaliseringen
Låginkomsttagarna	Lägre lägstalöner och ökade löneskillnader	Låginkomsttagarna finns framför allt i offentliga sektorn och servicesektorn. Där finns ingen konkurrens på varumarknaden. Möjligt att invandring driver fram ökade inkomstskillnader i vissa branscher. Tillfällig effekt av teknologisk förändring som minskar efterfrågan.
Ensamstående med barn	Fler fattiga barn och föräldrar i slutet, jämfört med i början av 1990-talet.	Lägre offentliga bidrag och ökad arbetslöshet för den yngre arbetskraften.
Åldersmässiga inkomstskillnader	Stor omfördelning mellan de under fyrtio och de över fyrtio år.	Demografins utveckling i Sverige pga högt barnafödande på 40-talet. Ökade kapitalinkomster i samhället ger mest plus för äldre.

Vi hävdar att det inte är globaliseringen, utan de lägre ambitionerna vad gäller välfärdsstaten och den höga arbetslösheten som varit de avgörande faktorerna bakom ökade inkomstskillnader i Sverige under 1990-talet. Direktörernas ökade ersättningar får nog emellertid beskrivas som en effekt av globaliseringen, eftersom de hämtar sina normer alltmer från de rikaste industriländerna. Att arbetarna i industrin haft lägre löneökningar i relation till industritjänstemännen kan hävdas vara en effekt av konkurrensen på den globala varumarknaden. De som tappat mest i lön av arbetarna är emellertid inte de som arbetar i den bransch som är internationellt konkurrensutsatt (industrin) utan arbetarna i den icke internationellt konkurrensutsatta offentliga sektorn.

### ***10.3 Inkomstskillnader skapar drivkrafter till social rörlighet***

I en perfekt marknadsekonomi ska alla konkurrera om de åtråvärda positionerna i samhället. De ska fördelas efter förtjänst och inte efter privilegier. Utgångspunkten är att i en liberal marknadsekonomi ska det vara hög mobilitet, det vill säga barnen ska inte automatiskt överta föräldrarnas positioner i samhället. De som har låga inkomster ska kunna flytta sig från sin svaga position. En vanlig åsikt är att inkomstfördelningen ska skapa drivkrafter för arbete och förkovran. Vi delar denna syn, men vilket system skapar mest rättvis konkurrens om positionen i samhället? En avreglerad ekonomi som USA eller en ekonomi med en stark välfärdsstat som Sverige?

Den allmänna föreställningen är att i de nordiska länderna med mer reglerade arbetsmarknader och med försök till utjämning är det svårare att "klättra" än i de mer liberala ekonomierna som USA eller Storbritannien.

Det finns olika sätt att mäta den sociala rörligheten. En vanlig metod är att räkna fram korrelationen, det vill säga sambandet, mellan faderns och sonens inkomster.<sup>57</sup> Därigenom kan man undersöka hur stor rörligheten är för de som är födda in i en viss klass. En sammanställning av sådana undersökningar visar att sannolikheten att en son ska överta sin fattiga fars inkomstposition är större i USA än i Sverige. Det vill säga den sociala rörligheten i Sverige är högre än i USA. Sönerna i USA behåller således oftare sin familjs inkomstposition än de gör i Sverige.

Annan forskning jämför inkomstpositioner för syskon i USA och de nordiska länderna.<sup>58</sup> Då visar det sig att syskon i USA 2-3 gånger oftare än i Sverige och de andra nordiska länderna följer sin tvillings inkomstposition. Med andra ord, i de nordiska länderna, med mer inkomstutjämning, är den sociala rörligheten eller konkurrensen högre.

Även en studie av McKnight avseende inkomstfördelningens utveckling i Storbritannien visar på att en ökad inkomstspridning minskar den sociala rörligheten.<sup>59</sup> Undersökningsperioden innefattar också den period under Thatchers styre då marknaden avreglerades och inkomstspridningen ökade mer än under senare perioder. Resultaten visar att även ojämlikheten i livsinkomster ökat under samma period som inkomstskillnaderna ökade. Dessutom har rörligheten mellan olika inkomstgrupper minskat, mer bland män än bland kvinnor. Den andel av toppen av inkomstfördelningen, den högsta kvartilen, som stannar kvar i toppen av inkomstfördelningen stiger under 21-årsperioden från 61 till 73 procent.

Dessa undersökningar ställer en del invanda frågeställningar på huvudet om vilken inkomstfördelning som är den effektiva. I ett liberalt samhälle ska det vara omstart, det vill säga alla ska ha samma sociala och ekonomiska förutsättningar inför sina livslopp. Forskningen tyder på att Sverige i detta avseende är ett mer liberalt land än USA. Undersökningar visar att en ökad spridning av inkomsterna innebär att sannolikheten är större att de välbeställda är kvar i sin gynnsamma position och att de inte utmanas. Den amerikanska drömmen - att man "med egna händer" kan slå sig fram till en gynnsam position - denna dröm är det mindre möjligheter att förverkliga i de anglosaxiska ekonomierna än i välfärdsnationer av nordisk typ.

I ett effektivt samhälle är den sociala rörligheten hög. Även om den sociala rörligheten är större i Sverige än i många andra länder är det inte samma sak som att säga att den sociala

---

<sup>57</sup> För en sammanställning se Solon (1999)

<sup>58</sup> Björklund et al (2000).

<sup>59</sup> McKnight (2000)



rörligheten är stor i Sverige. Sverige har liksom de flesta andra länder hamnat i en jämvikt med ojämlig social stabilitet. Ett långvarigt socialdemokratiskt regeringsinnehav i Sverige har inte lyckats bryta det sociala arvets makt. Även om det är väsentligt bättre än i andra länder återskapas klasstrukturen även i Sverige. Inte minst genom att högskolan inte på 30 år lyckats påtagligt förändra den sociala snedrekryteringen. Möjligheterna i det svenska samhället är fortfarande inte jämlikt fördelade.

En metod att kontrollera huruvida samhället är effektivt organiserat är att kontrollera dess förmåga att utnyttja befolkningens produktiva egenskaper. Används människors medfödda intelligens på bästa sätt i Sverige? Citatet nedan ger en version<sup>60</sup>:

Om genetiska förklaringar kan sägas att även om cirka hälften av IQ-variationen mellan individerna i det moderna industrisamhället kan antas vara genetiskt betingad följer inte att någon del av den av den genomsnittliga IQ-variationen mellan samhällsklasser kan ges en genetisk förklaring och än mindre att klasskillnader i skolprestationer kan förklaras på detta sätt.

Som framgår av citatet ovan så är skillnad i skolresultatet mycket större än vad som kan förklaras av genetiska skillnader i intelligens som det mäts i IQ-test. Det är i stället två faktorer som förklarar varför ungdomar gör olika livsval. Den ena är deras skolbetyg och den andra är deras livsförväntningar och förhoppningar. Båda dessa är ofta relaterade till barnens sociala bakgrund. Ett system som inte lyckas utnyttja de genetiska förutsättningarna är inte samhälls-ekonomiskt optimalt.

Tvärtemot vad många föreställer sig leder avreglerade arbetsmarknader inte till öppna landskap av möjligheter utan tvärtom till mer av slutenhet. Privilegierna bevaras i högre utsträckning. Inkomströrligheten minskar och därmed cementeras inkomstskillnaderna. Det finns skäl att påminna om inkomstskillnadernas dubbla karaktär. De ger både fördelar i form av drivkrafter men också större skillnader som innebär att de långt ner i hierarkin får mindre resurser av påverka sin situation

Om det ska vara en tillväxtdrivande fördelning är det vår uppfattning att:

- Det ska löna sig även på kort sikt för unga att satsa på utbildning.
- Risken för att utbildning inte ska löna sig ska vara liten.
- Det ska inte i första hand löna sig att bli äldre utan att bli mer produktiv.
- Fördelningen av resurser i samhället ska inte vara privilegiestyrd.

#### ***10.4 Den offentliga sektorn kan inte längre omfördela.***

I USA, Tyskland och Storbritannien är skillnaden i inkomstspridning mätt som ginikoefficient mellan marknads- och disponibel inkomst bara ca 25 procent<sup>61</sup>. I Sverige och i de nordiska länder minskar inkomstspridningen med ca 75 procent när det offentliga reviderar marknadsinkomsterna.

Fattigdomen bland barn var i början av 1990-talet ca 3 procent men är nu omkring 3,6 procent i Sverige medan den i flera länder är omkring 10-15<sup>62</sup>. Andelen fattiga hushåll med kvinnan som huvudsaklig familjeförsörjare är i Sverige ca 15 procent medan det i Storbritannien var

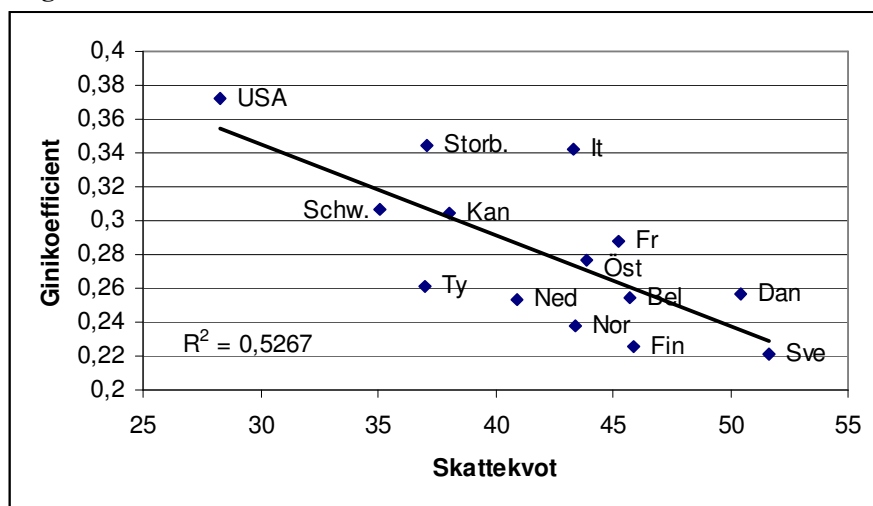
<sup>60</sup> Jonsson och Eriksson (1997)

<sup>61</sup> Arjona, Ladaique och Pearson (2001, s.63)

<sup>62</sup> SOU 2001:24, s. 83. Prop 2001/02:100, Bilaga 3, s.9

32 procent och i USA 43 procent<sup>63</sup>. Vilken typ av länder har stor fattigdom, de där det offentliga intervenerar mycket i ekonomin eller motsatt förhållande? Svaret är föga förvånade som kan ses i diagrammet nedan att det finns ett tydligt samband mellan ginikoefficient och skattekvot.

**Diagram 29: Sambandet mellan Ginikoefficienter och skattekvot**



Källa: LIS och OECD

I vilken utsträckning omfördelas inkomsterna via den offentliga sektorn i Sverige? Regeringen skrev följande i 2002-års vårproposition:<sup>64</sup>

Inkomst av lön, näringsverksamhet och kapital (faktorinkomsten) är ojämnt fördelad i befolkningen. De 20 procent som har högst ekonomisk standard (kvintil 5) står för 44 procent av alla faktorinkomster. Deras faktorinkomst är 10 gånger större än inkomsten för den femtedel med lägst standard. Skatt och sociala transfereringar utjämnar inkomsten kraftigt. Den disponibla inkomsten är därför mycket jämnare fördelad. Personer i kvintil 5 hade 3,4 gånger högre ekonomisk standard jämfört med de 20 procent med lägst standard.

Detta visar att välfärdsstaten förmår att utjämna 2/3 av skillnaderna i ekonomisk standard mellan de välbeställda och de fattiga genom skatter och transfereringar. Detta är ett enormt kraftfullt resultat. Men en stor del av den konsumtionen som låginkomsttagare använder sig av både i absoluta tal och som andel av inkomsten kommer från offentliga tjänster.

Till exempel gymnasieutbildningen som nästan alla svenska ungdomar går igenom kostar ca 50 000 kr per elev. Men subventionen som andel av låginkomsttagarnas disponibel inkomst är mellan 14 och 18 procent medan den för de välbeställda bara är 6 procent av densamma.

Omfördelningen av generella tjänster som är tillgängliga för alla får ett mycket kraftfullt genomslag på fördelningen av nyttigheter. De totala subventionernas andel av disponibel inkomst är mycket högre bland personer med lägst ekonomisk standard jämfört med de med högst standard, 63 procent mot 9 procent.

Den femtedel som har högst ekonomisk standard bidrar netto med ca 60 000 kr per år medan femtedelen med lägst standard tar emot 90 000 kr. Över 70 procent av medborgarna får mer

<sup>63</sup> Jänti och Danziger (1998)

<sup>64</sup> Prop 2001/02:100, Bilaga 3, s.16

resurser i form av sociala transfereringar och offentligt subventionerade tjänster än vad de betalar under året i skatt på inkomst av tjänst och kapital.

Detta summerar till att skillnaden i marknadsinkomster var drygt 10 gånger så mycket efter skatter och transfereringar minskar till 3.4 gånger så mycket som den lägsta femtedelen. När hänsyn tas till omfördelningen av de offentliga tjänsterna reduceras inkomstskillnaderna ytterligare och efter de offentliga tjänsterna får den högsta femtedelen bara drygt 2 gånger (2.3) så mycket som de välbeställda. Från 10 gånger mer till 2 gånger mer är således resultatet av välfärdsstatens omfördelning.

## 11. Moderaternas skattesänkningar och inkomstfördelningen

Parter och partier påverkar på nationell nivå inkomstfördelningen. Båda systemen står inför en rad utmaningar om hur inkomstspridningen ska kunna minskas.

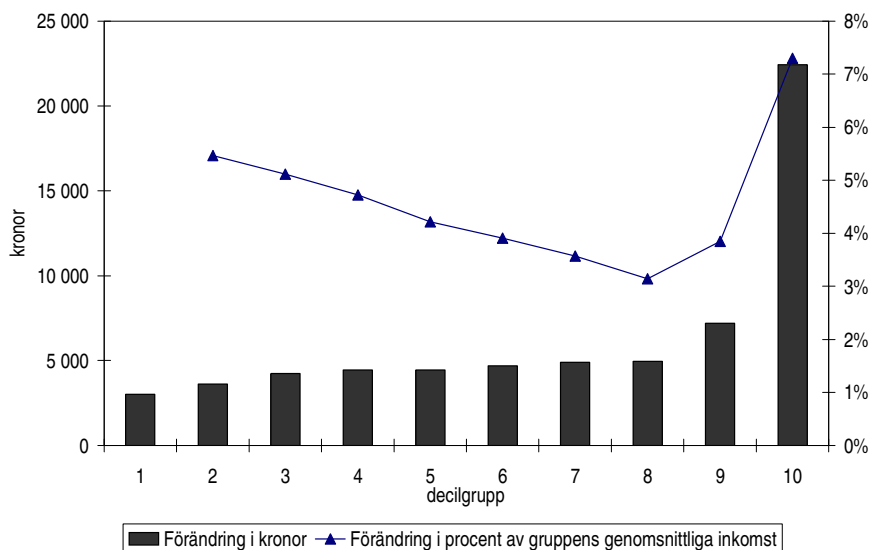
Inom partssystemet handlar det om huruvida arbetsgivarna tror att stora löneskillnader behövs för premiering av soloprestationer eller om en jämnare fördelning är lämplig för samverkan på arbetsplatsen. För fackföreningarna handlar det om vilka ambitioner de har och vilket inflytande de skaffar sig över utvecklingen.

Det handlar inte minst om hur socialdemokraterna lägger ut kursen för framtiden. Det finns en spänning inom socialdemokratin rörande prioriteringar i budgeten mellan offentlig sektors verksamhet eller transfereringar där ansvariga socialdemokrater har upplevt det som att transfereringar, tex. ökade kostnader för sjukförsäkringen, äter upp verksamheterna.

Vem som har den politiska makten har en stor betydelse för hur inkomstspridningen och tillväxten utvecklas. Hur skulle inkomstspridningen påverkas av ett regeringsskifte? Det är svårt att utvärdera hela den politik som ett skifte till en moderatledd regering skulle innebära men vi kan bedöma vissa delar av moderaternas politik. LO:s ekonomer har i en rapport från 2002 utvärderat moderaternas skattepolitik.<sup>65</sup> Vi kommer att driva att tesen att en moderat politik inte är effektiv när det gäller individerna drivkrafter för rörlighet, utbildning och arbete.

Att moderaternas politik för sänkta skatter ger en extrem omfördelning till den högsta inkomstdecilen är kanske ingen överraskning. Personerna i denna får 38 av procent av skattesänkningarna eller 23 miljarder kronor.

**Diagram 30: Förändring i genomsnittlig justerad disponibel inkomst för hushåll i olika inkomstgrupper - samtliga förslag**

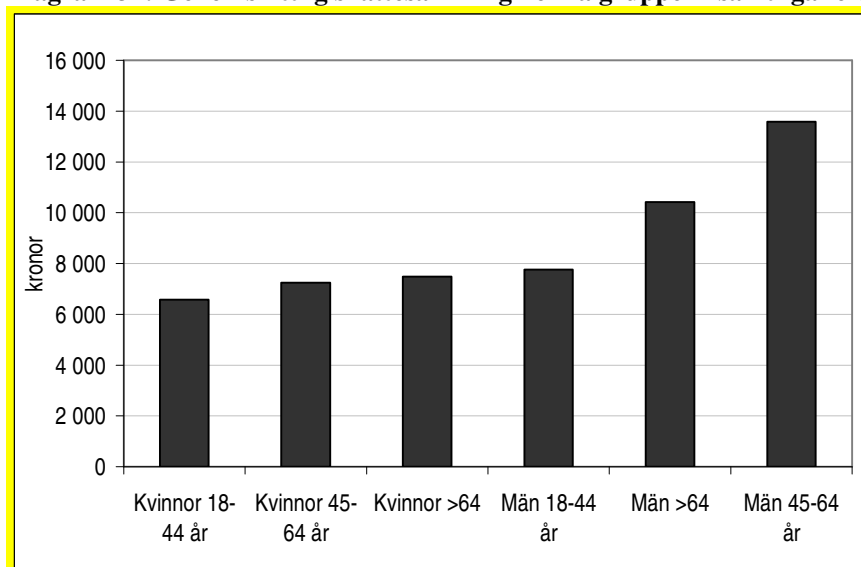


Källa: Forssell och Löfgren (2002b)

<sup>65</sup> Forssell och Löfgren (2002b).

Men väl så viktigt är att utvärdera politiken efter kön och ålder. Diagrammet nedan visar något överraskande (i vart fall för majoriteten kvinnor) att moderaternas ekonomisk politik ger pengarna till män över 50 år det vill säga den förstärker starkt den tendens till isärdragnin av inkomsterna mellan äldre och yngre som redan pågår. Den andra effekten är att kvinnor missgynnas relativt män. Det följer av att färre kvinnor är höginkomsttagare och fler är ansvariga för barn och behöver transfereringar.

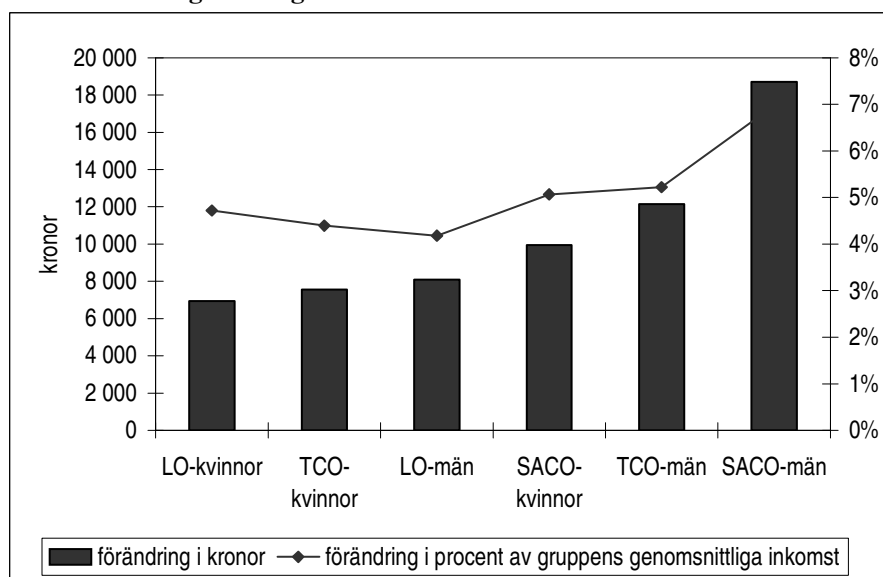
**Diagram 31: Genomsnittlig skattesänkning i olika grupper - samtliga förslag**



Källa: Forssell och Löfgren (2002b)

Det traditionella sättet att visa inkomstskattepolitik är att redovisa utfallet efter facklig tillhörighet därför att det relativa väl återspeglar klasser eller socialgrupps tillhörighet. Moderaternas skattepolitik gynnar som förväntat SACO-män men missgynnar LO-kvinnor.

**Diagram 32: Förändring i genomsnittlig nettoinkomst uppdelat på facklig tillhörighet 18-64 år och kön - samtliga förslag**



Källa: Forssell och Löfgren (2002b)

Vi hävdar helt framt att moderaternas politik för skattesänkningar kommer att leda till mindre tillväxt och sämre utnyttjande av de mänskliga resurserna:

- De förslag som moderaterna hävdar ska leda till ökad tillväxt minskar resurserna för de unga men ger mer till de som är i slutet av yrkesbanan. Det är inte trovärdigt att dessa effekter i toppen skulle överväga att de närmare botten får mindre resurser.
- Som vi redovisade tidigare har inkomstskillnader en dubbel karaktär, de möjliggör belöningar för de driftiga men de ger också olika resurser och förutsättningar beroende på vem ens föräldrar är. Men vad är tanken med att sänka skatten för medelålders män, är det främst män över 50 år som behöver belöning?
- Tjänar kvinnor mindre än män för att de är latare? Är det därför som det behövs en trappa - större inkomstskillnader efter skatt- för att få kvinnor att anstränga sig mera? Är kvinnorna latare? Och om man skall stimulera till arbete och utbildning skall då ersättningen/belöningen i huvudsak komma efter 50 års ålder när de tunga utgifter för familjebildning och bostad minskar?

Vår bedömning är att belöningar sent i livet har en måttlig betydelse för viljan att studera i ungdomen. Det finns argument för att sänka skatten för de yngre vilket knappast är görligt. Och att det är effektivare att i stället ha generösa studiemedel och högre barnbidrag.

Vi visade i diagram 29 att lägre skattenivå har ett starkt samband med högre ginokoefficient och moderaternas skattsänkningar kommer att skapa ett ojämlikare Sverige. Vi hävdar också att moderaternas skattesänkingspolitik som finansieras av lägre transfereringar kommer att leda till att färre ungdomar kan förverkligas sina livsprojekt och att människors möjlighet till frihet och utveckling gynnas av de generella välfärdssystemen

I moderata "drömsamhällen" som USA och Storbritannien kan man se att en ökad inkomstspridning inte, som ofta antas, leder en ökad rörlighet ut ur låga löner dvs. att låga inkomster är något man bara har under en period och därmed inte är så farliga. Det är tvärtom - ökad inkomstfördelning leder till låglönefallor. Låga löner är varaktiga.

Människors liv är ett livslopp och ungdomar ställer upp i en livslång tävling. Den liberala drömmen ofta manifesterad i amerikansk kultur är att man med egna händer skall kunna skapa sig en framtid som välbeställd. Med egna händer innebär att man gör resan utan hjälp av föräldrarnas resurser.

Men vi har i rapporten redovisat att om man jämför söner till fäder med olika inkomster i USA och i Norden är sannolikheten till en egen god inkomst oavsett faderns inkomst större i de nordiska välfärdsstaterna än i USA. Om man jämför syskon visas att släktrelationer betyder 2-3 gånger mer i USA än i Norden för inkomstutvecklingen senare i livet.

Förutsättningarna för människor att i frihet forma sina egna liv är större i samhällen där statsmakten är stark. Det är i "högsattesamhällen" som fler individer har möjlighet att fullfölja den amerikanska drömmen. Att ta sig fram med egna händer är lättare i ett socialdemokratiskt Sverige än i ett moderat USA för att använda en tillspetsad formulering.

Ett återkommande debattämne inom nationalekonomin är utbytet mellan effektivitet och rättvisa. Det är självfallet så att utbildning måste löna sig, vilket det också påtagligt gör, samt att mer krävande arbetsuppgifter skall ha mer betalt. Men mycket av den inkomstspridning som sker härstammat inte från belöning för mer utbildning eller krävande arbetsuppgifter. Ett ex-

empel på detta är att kvinnors ökade utbildning och arbetslivserfarenhet inte givit utslag i form av högre löner. Det går med andra ord att förändra mer av löne- och inkomstrelationer utan att effektiviteten minskar. Det går till och med att argumentera för att ökad utjämning i form av till exempel mer jämställda löner kan leda till en effektivare ekonomi och att mer fördelning kan ge högre tillväxt genom att möjliggöra till exempel utbildning för alla.

Ett rationellt syfte med skillnader i ersättning för olika individers arbete är att öka viljan till arbete och förkovran. Med andra ord att motverka lathet hos befolkningen. Men frågar sig också moderata republikaner i USA - är barn lata? Vad finns det för skäl att barn skall leva i fattigdom? Behöver fattig barn mer drivkrafter än rika barn för att skaffa sig utbildning? Är de mer lata så att de behöver en brantare trappa för att motiveras klättra bättre? Även om man är för internationellt konkurrenskraftiga löner för den ekonomiska eliten kan man inte med ekonomiska argument hävda att barn bör växa upp i fattigdom för att få drivkrafter i sitt vuxna liv.

## 12. Tankar och slutsatser

I detta avsnitt sammanfattas denna rapport med ett antal slutsatser. 1990-talet bidrog till att förändra Sverige:

- Andelen barn i låginkomsttagarfamiljer ökade.
- Andelen personer som är i ekonomisk kris var 5 procent i början av 1990-talet men fördubblades under den ekonomiska krisens för att sedan gå ner till 7 procent.

Dessa tal har sjunkit under den senaste åren men fortfarande kvarstår en mätbar fattigdom i Sverige. Procent och koefficienter kan fördunkla att vi talar om att ungefär en halv miljon medborgare år 2000 befunnit sig i vad som beskrivs som ekonomisk kris. Och att cirka 3,5 procent av barnen lever i fattiga familjer betyder att ca 75 000 barn växer upp i fattigdom. Det betyder sämre möjlighet att delta i fritidsaktiviteter och lägre livsförväntningar och självförtroende.

Det vanliga måttet på inkomstspridningen är ginikoefficienten. Om den är 1 har en person alla inkomster i ekonomin och är den 0 har alla personer lika stora inkomster. Samtliga ginikoefficienter som SCB presenterar har under slutet av 1990-talet ökat kraftigt, det vill säga spridningen i inkomster har blivit mer ojämn.<sup>66</sup> För disponibel inkomster för kosthushåll inklusive reavinster har den stigit från 0,233 år 1991 till 0,298 år 2000 (28%). Ginikoefficienten för disponibel inkomster för kosthushåll exklusive reavinster har ökat från 0,218 år 1991 till 0,247 år 2000 (13%). Varför har inkomstfördelningen i Sverige utvecklats på detta vis och hur spridda är inkomsterna idag i Sverige jämfört med i andra länder?

De internationella jämförelser som finns för inkomstfördelningen är inte helt aktuella utan jämförbara data gäller för 1990-talets mitt. Men vi kan jämföra uppgifter för Sverige för år 2000 med övriga länder 7-8 år bakåt i tiden. Jämfört med övriga länder 1995 har Sverige år 2000 inte passerat länder som Australien, Italien och Schweiz i inkomstspridning. SCB:s ginikoefficient för kosthushåll inklusive reavinster skapar nämligen en absolut bortre intervallgräns eftersom LIS siffra inte innefattar reavinster. Däremot är det troligt att den internationellt jämförbara ginikoefficienten för Sverige har rört sig uppåt i ungefär samma utsträckning som den av SCBs serier som mest överensstämmer definitionsmässigt.

Slutsatsen så här långt är att Sverige år 2000 betänkligt närmast sig den nivå som många europeiska länder hade på sin ginikoefficient 1995.

Stöd för att den svenska inkomstspridningen är på väg mot en kontinentaleuropeisk nivå kan härledas via utvecklingen mellan mitten av 1980-talet och mitten av 1990-talet. Ledande inkomstforskare menar att Sverige från 1980 talet fram till mitten av 1990-talet hade högre ökningstakt mot en ojämnare inkomstspridning, mätt som ginikoefficient, än USA.<sup>67</sup> Det var i själva verket bara Storbritannien av de industrialiserade länderna som hade en kraftigare utveckling mot ökad ojämlikhet än Sverige. Med tanke på den utvecklingstakt som SCB:s olika ginikoefficient-serier uppvisat under slutet av 1990-talet vore det därför konstigt om inte spridningen i Sverige skulle ökat mer än i omvärlden under slutet av 1990-talet. Det råder därigenom ingen tveksamhet om att Sverige rör sig mot en kontinentaleuropeisk nivå på inkomstspridningen.

<sup>66</sup> SCB (2002)

<sup>67</sup> Gottschalk och Smeeding (1999, s.24-26).



## Vilka är förklaringarna till den ökade inkomstspridningen?

Det är tydligt att det skett en ökning av den svenska inkomstspridningen men orsakerna till denna är inte lika klara. Vi avvisar förklaringen att ökningen i inkomstspridning i huvudsak skulle bero på teknikstyrd utveckling eller på globaliseringen. Den senare förklarar näringslivselitens inkomster, men bara en liten del av spridning i arbetsinkomster som skett.

Den kraftfulla ökningen av både arbetares och tjänstemännens utbildningsnivåer samt mätningar av de anställdas kunskaper i förhållande till arbetets krav jävar påståendet att teknikens utveckling skulle innebära att vissa delar av arbetskraften har för lite kunskaper. Arbetskraften förefaller kunna mer än vad som behövs för att utföra arbetsuppgifterna. Vi har istället ett sammansatt problem med många orsaker:

- Inkomstspridningen har till stor del ökat till följd av den *högre arbetslösheten* under 1990-talet. Många upplevde perioder med lägre inkomster mellan jobben. Löntagarnas styrka mot arbetsgivarna försvagades. Högre sysselsättning är långsiktigt den bästa metoden att motverka inkomstskillnader. Men det kommer inte att räcka. Att arbetslösheten har halverats och att arbetsinkomsterna fortsätter att spridas är ett tydligt varningstecken på detta.
- Det finns ett tydligt inslag av *diskriminering* i det svenska samhället. Utrikesfödda har efter många år väsentligt lägre inkomster än de som är födda i Sverige. Det finns tecken på att barn till utrikesfödda "ärver" föräldrarnas ekonomiskt svaga position.
- Ersättningen från A-kassan och socialbidragen har urholkats. *Ersättningsnivåerna* i sjukförsäkringen är lägre än tidigare. En veckas sjukdom innebär att en normal familj förlorar en stor del av sin kontantmarginal.
- För drygt tio år sedan genomfördes en stor skattereform. Den innebar att *den statliga skatten* minskade i betydelse för utjämningen av inkomsterna. Tanken var att kompensera detta genom högre barnbidrag, men detta fullföljdes inte.
- Det finns en *demografisk effekt*. Fler äldre med goda inkomster och samtidigt fler unga som måste studera längre innebär att spridningen av inkomster mellan unga och gamla ökar.
- *Lönebildningen* är idag mer decentraliserad och individuell. Individuell lönesättning tycks innebära att löntagarna inte får tillräckligt stöd från förbunden utan lönespridningen ökar.
- De senaste 20 åren har utvecklingen mot mer *jämställda löner* mellan män och kvinnor stannat upp. Kvinnor får inte betalt för sin ökade arbetslivserfarenhet och sin, med männen jämförbara, utbildningsnivå.
- *Kapitalinkomsterna* utgör en allt större del av hushållens inkomster och de är snedfördelade till följd av att möjligheten att spara ökar med inkomsten. Värdestegringar, räntor och utdelning bidrar alltmer till ökad ojämlikhet.

## Den solidariska lönepolitiken gör inte längre Sverige unikt

LO-ekonomerna kan redovisa nya jämförelser vad gäller de svenska lägstlönerna både över tiden och jämfört med andra länder.

Serviceyrken som vaktmästare och biträden inom detaljhandeln har sedan början av 1980-talet tappat påtagligt i relation till industriarbetarna. De lågavlönade i Sverige har i en absolut jämförelse med andra länder inte en i pengar mätt hög standard. De lägst avlönade har dock fortfarande en internationellt hög slutlig konsumtion genom att den offentliga konsumtionen inte fördelas efter plånbokens tjocklek.

Men viktigare än den absoluta är de lågavlönades relativa ekonomiska standarden. I länder som Norge, Frankrike och Danmark har de lågavlönade högre lön i förhållande till industriarbetaren än i Sverige. Lönerelationerna är dock mer gynnsam i Sverige än i 11 andra länder. Sveriges solidariska lönepolitik synes inte längre leda till en väsentligt mer utjämnad löneprofil än i andra länder.

Lönesättning via marknadskrafterna kan innebära att de arbetsuppgifter som saknar tillräckligt med arbetssökande får högre löner. Det är i så fall rationellt och ekonomiskt motiverat. Men vi ser nu en ökad inkomstspridning mellan arbetare och tjänstemän, mellan offentligt och privat, mellan män och kvinnor samt mellan Sverigefödda och utrikesfödda som inte är ekonomiskt motiverad. Den ökade lönespridningen beror ofta på ofullkomlig konkurrens, övervinster i vissa sektorer, diskriminering eller att staten sätter ekonomiska gränser för kommunerna.

## Pessimism eller optimism om inkomstfördelningen?

Det finns, om man vill ha en jämnare inkomstfördelning, sex skäl till att vara pessimist och tre skäl för att vara optimist och en osäker faktor. Först anledningarna till att vara pessimistisk angående den framtida utvecklingen av inkomstspridningen i Sverige:

- Den öppna arbetslösheten kommer med stor sannolikhet att fortsätta ligga på omkring 4 procent, vilket är över genomsnittet för efterkrigstiden då inkomsterna utjämnades. Den svenska lönebildningen är för närvarande inte effektivare än att det behövs 4 procents öppen arbetslöshet för att hålla 2 procents inflation. Den fortsatt påtagliga nivån för arbetslösheten kommer särskilt att försvaga villkoren för de längst ned i inkomststegen.
- Även om sysselsättningen stiger finns det en stark tendens till diskriminering av en växande grupp med utländsk bakgrund på arbetsmarknaden. Personer med utländsk bakgrund utgör redan idag omkring en femtedel av arbetskraften och denna andel växer. Om diskrimineringen av dessa fortsätter kommer den att få påtaglig betydelse för inkomstfördelningen i Sverige.
- Lönebildningen har decentraliserats och individualiserats. Tjänstemännens andel av lönesumman har ökat. Tjänstemännen är mindre intresserade av utjämningspolitik än arbetarna. Arbetarna får bära ett tungt ansvar för att lönebildningen leder till låg och stabil inflation.
- Kapitalinkomsterna som är mycket snedfördelade mellan grupper kommer att fortsätta att betyda mycket. Under lång tid framöver har staten en stor skuld. Realräntan kommer med

all sannolikhet i den närmaste framtiden att ligga under den nivå som den legat på under efterkrigstiden. Dessutom kommer de förmögenheter som nu finns hos de äldre genom arv att föras över på de privilegierade barn som har välbeställda föräldrar.

- Den statliga inkomstkatten verkar mindre utjämnande än tidigare och internationaliseringen av skattebaserna försämrar väsentligt möjligheten att höja skatten för välbeställda. En rejäl löneutjämning förutsätter att de kvinnodominerade yrkena får mycket betydande överföringar av resurser från privat sektor till offentlig sektor genom en skatteökning.
- Riksdagens ambitioner när det gäller utjämning genom socialförsäkringarna är något lägre än tidigare och nätet i socialförsäkringarna är grovmaskigare.

Men det finns tre faktorer som verkar i motsatt riktning:

- Sysselsättningen ökar successivt. Demografin med fler äldre och färre unga kommer successivt innebära brist på arbetskraft särskilt inom vårdsektorn vilket tenderar att driva upp lönerna för de lägst avlönade. Den successivt ökade tillväxten skapar resurser som gör att det är lättare att driva fördelningspolitik.
- Den andra faktor som kan talar för inkomstutjämning är ökad andel utbildade. Fler långtidsutbildade kommer att leda till lägre lönepremier för utbildade och därmed till viss sammanpressning av lönerna. Det är dock inte helt klart att en ökad utbildningsnivå skulle leda till en jämnare inkomstfördelning.
- Den enskilt viktigaste faktorn är om fackföreningarna får ökade möjligheter och ambitioner att föra en mer utjämnande lönepolitik. Den ökade sysselsättningen kommer att stärka de fackliga organisationerna.

Den osäkra faktorn är väldigt betydelsefull och kanske avgörande för den framtida utvecklingen:

- Det handlar om människors värderingar. Inget tyder på att människor i grunden blivit mindre egalitära än tidigare. Stödet för välfärdsstaten är tex. oförändrat stort. Men politiken har inte minst genom internationaliseringen anpassats mer och mer till den breda flodfåran. Faktum kvarstår dock, inkomstfördelningen är bara till en begränsad del förutbestämd så det är möjligt för löntagarna att via fackföreningarna eller som medborgare att driva en mer utjämningsinriktad politik.

Inkomstfördelningen framstår allt mer som en av de viktigaste politiska frågorna

Men det finns ingen universallösning på hur inkomstklyftorna ska kunna minskas. Det handlar om att göra förändringar på många områden och att många aktörer verkar i samma riktning.

### 13. Källförteckning

Aghion P, E Caroli, C Garcia-Penalosa (1999), "Inequality and economic growth: The perspective of the New Growth Theories". *Journal of Economic Literature*, December 1999, Vol XXXVII, No 4. The American Economic Association.

Arjona, R., Ladaique, M och Pearson, M. (2001), "Growth, Inequality and Social Protection" Labour market and social policy occasional papers number 51. OECD. Paris.

Bergström, F. och Gidehag R. (2002), "Tänk om Sverige varit en amerikansk delstat". Handels utredningsinstitut. Stockholm.

Bernstein, J., Brocht, C. och Spade-Aguilar, M. (2000), *How Much Is Enough? - Basic Family Budgets for Working Families*. Economic Policy Institute. Washington DC.

Björklund, A. Eriksson, T. Jäntti, M. Raaum, O. och Österbacka, E. (2000), "Brother Correlations in Earnings in Denmark, Finland, Norway and Sweden Compared to the United States". Discussion Paper no. 158. IZA. Bonn.

Boeri, T., A Brugiavini, L Calmfors (red) 2001, *The role of unions in the twenty-first century*. Oxford University Press, Oxford.

Boushey, H., Brocht, C., Gundersen, B. och Bernstein, J. (2001), *Hardships in America - The Real Story of Working Families*. Economic Policy Institute. Washington DC.

Edin, P-A, Fredriksson, P och Lundborg, P. (2000), "Trade, earnings and mobility – Swedish evidence". No 163, FIEF Working Paper Series 2000. Fackföreningsrörelsens Institut för Ekonomisk Forskning (FIEF). Stockholm.

Eurostat (2002), " Minimum Wages in the European Union, 2002". *Statistics in focus*, theme 3-5/2002.

Forssell, Å. och Löfgren, A-K. (2002a), "Fördelningseffekter av sänkt statlig inkomstskatt och ensamstående tillägg till barnbidraget". LO-rapport. Stockholm.

Forssell, Å. och Löfgren, A-K. (2002b), "Vem får egentligen de skattesänkningar som (m) utlovar?". LO-rapport. Stockholm

Fransson, A. (2001), "Socialbidragsnormens utveckling 1988-2001". LO-rapport. Stockholm

Förster, M. och Pellizzari, M. (2000), "Trends and Driving Factors in Income Distribution and Poverty in the OECD Area". Labour Market and Social Policy Occasional Papers No. 42. OECD. Paris

Gottschalk, P. och Smeeding, T (1999), " Empirical Evidence on Income Inequality in Industrialized Countries". LIS Working Paper No.154. Luxembourg.

Hansson, P. (2000), "Relative demand for skills in Swedish manufacturing: Technology or trade?". *Review of International Economics*, Vol 8, No 3, 2000. Basil Blackwell Publishers Ltd. Särtryck av FIEF, Stockholm.

Jonsson, J. O., och R. Erikson (1997) "Klasstruktur och social rörlighet under 1900-talet". I *Välfärd och ojämlikhet i 20-årsperspektiv 1975-1995*. Red. Vogel, J. och Häll, L. Rapport 91 i serien Levnadsvillkor. SCB. Stockholm

Jäntti, M. och Danziger, S. (1998), "Income poverty in Advanced Countries". I *Handbook on Income distribution*, redigerad av A.B. Atkinson och F. Bourguignon.

Konsumentverket (1999), *Koll på pengarna?* Stockholm: MEJ Communications AB.

Lindh, T. (2002) "Åldersstrukturen och de offentliga finanserna". I *Alternativ i välfärdspolitiken*. Red. P. Molander och T.M. Andersen. SNS Förlag

LO (2000), LOs verksamhetsberättelse 1999. Jönköping: NRS tryckeri.

LO (2002) "Näringslivet ökar takten". LO-rapport. Stockholm.

McKnight, A. (2000), "Earnings Inequality and Earnings Mobility, 1977-1997: the impact of mobility on long term inequality Employment". Relations Research Series No.8, The British Department of Trade and Industry. London.

Nelander, S. och Lönnroos E. (2000), *Inkomster och inkomstfördelning*. Landsorganisationen. Stockholm

Nelander, S., Bendetcedotter, M och Golding, I (2002), *Utbildning – för tillväxten, jobben och rättvisan*. Landsorganisationen. Stockholm

Proposition 2001/02:100. "2002 års ekonomiska vårproposition". Sveriges riksdag. Stockholm

SCB (2000) *Social bakgrund bland högskolenybjörjare 1998-99*. Statistiskt meddelande UF 20 SM 0002

SCB (2001) *Lönestatistisk årsbok 2000*. Örebro

SCB (2002), *Inkomstfördelningsundersökningen 2000*. Statistiskt meddelande HE 21 SM 0201

Solon, G. (1999), "Intergenerational Mobility in the Labor Market" i *Handbook of Labor Economics*. Redigerad av O. Ashenfelter och D. Card. Elsevier Science

SOU 1993:85, *Ursprung och utbildning*. Huvudbetänkande av Utredningen om den sociala snedrekryteringen till högre studier. Stockholm: Norstedts tryckeri AB.

SOU 2000:3, *Välfärd vid vägskäl*. Delbetänkande/Kommittén Välfärdsbokslut. Stockholm: Norstedts tryckeri AB.

SOU 2000:37, *Välfärdens förutsättningar - Arbetsmarknad, demografi och segregation*. Kommittén Välfärdsbokslut. Stockholm: Norstedts tryckeri AB.

SOU 2000:38, *Välfärd, vård och omsorg*. Kommittén Välfärdsbokslut. Stockholm: Norstedts tryckeri AB.

SOU 2000:39, *Välfärd och skola*. Kommittén Välfärdsbokslut. Stockholm: Norstedts tryckeri AB.

SOU 2000:41, *Välfärd, ofärd och ojämlikhet*. Kommittén Välfärdsbokslut. Stockholm: Norstedts tryckeri AB.

SOU 2001:24, *Ur fattigdomsfällan*. Slutbetänkande av Familjeutredningen. Stockholm: Socialdepartementet.

SOU 2001:53, *Välfärd och arbete i arbetslöshetens årtionde*. Kommittén Välfärdsbokslut. Stockholm: Graphium/Norstedts AB.

SOU 2001:54, *Ofärd i välfärden*. Kommittén Välfärdsbokslut. Stockholm: Graphium/Norstedts AB.

SOU 2001:57, *Välfärdens finansiering och fördelning*. Kommittén Välfärdbokslut. Stockholm: Graphium/Norstedts AB.

Smeeding, T. (1996). "America's Income Inequality: Where Do We Stand?". *Challenge*

Wikström, M. (1998), "Inkomstfördelning, sysselsättning och utbildning: en kunskapsöversikt". AER-rapport nummer 3. Arbetarrörelsens ekonomiska råd. Stockholm

Åberg, R. (2002), "Unemployment persistency, overeducation and employment chances of the less educated".

## **14. Appendix**

### ***14.1 Beskrivning av välfärdsbokslutet***

<b>Inkomster</b>											<b>Källa</b>
		<b>Högre tjänstemän</b>	<b>Tjänstemän mellannivå</b>	<b>Lägre tjänstemän</b>	<b>Arbetare i kvalificerade yrken</b>	<b>Arbetare i okvalificerade yrken</b>	<b>Egen företagare</b>	<b>Övriga</b>			
<b>Real sammanräknad inkomst.</b> Medianvärde i tusental kronor (1998 års prisnivå). Alla med sammanräknade inkomster större än noll exklusive ungdomar 16-24 år bosatta i föräldrahemmet. De allra flesta löntagare i Sverige fick efter krisen i början av 1990-talet en stor reallöneökning fram till år 2000. Samtliga inkomstgrupper kände av ökningen. Detta kännetecknar en förändring jämfört med utvecklingen från mitten av 1970-talet till slutet av 1980-talet då reallönerna knappast ökade alls för majoriteten av arbetskraften. De som befinner sig längst upp på löneskalan har erhållit en något högre procentuell löneökning än anställda i genomsnitt under 1990-talet, medan lågavlönade följt den genomsnittliga utvecklingen. Samtidigt som reallönerna ökade kraftigt föll sysselsättningen i början av 1990-talet utan att fullt återhämta sig. Trots att reallöneutvecklingen varit positiv, har fördelningen av löner blivit mer ojämn.	1989-90	264	195	161	163	133	111	73			SOU 2000:4 1 s. 65 och SOU 2001:5 3, s. 167-168.
	1993-94	243	187	155	157	129	107	72			
	1997-98	271	203	169	166	139	124	72			
<b>Real ekvivalerad disponibel inkomst.</b> Medianvärde i tusental ekvivalerade kronor (1998 års prisnivå). Ungdomar 16-24 år bosatta i föräldrahemmet exkluderade.	1989-90	151	131	120	112	100	97	81			SOU 2000:4 1, s. 70.
	1993-94	156	134	122	114	104	98	86			
	1997-98	168	136	119	113	102	99	84			
<b>Låga inkomster.</b> Relativa skillnader (odds) för risken att tillhöra låginkomstgruppen. Genomsnittsvärde=1,0. Ungdomar bosatta i föräldrahemmet exkluderade. Inkomstmått: ekvivalerade disponibla inkomster. Till låginkomstgruppen räknas individer som lever i familjer med ekvivalerad disponibel inkomst understigande 60% av medianvärdet. Mättdpunkter: 1989-90, 1993-94, 1997-98. Ingen förändring av skillnaderna mellan klasser har skett.		0,61	0,43	0,48	0,66	0,91	4,47	2,97			SOU 2000:4 1, s. 74.
<b>Stora ekonomiska svårigheter.</b> Relativa skillnader (odds) för risken att ha stora ekonomiska svårigheter (både sakna kontantmarginal och ha haft svårigheter med löpande utgifter under senaste året). Genomsnittsvärde=1,0. Ungdomar bosatta i föräldrahemmet exkluderade. Mättdpunkter: 1989-90, 1993-94,		0,41	0,57	1,14	1,47	1,82	0,59	2,39			SOU 2000:4 1, s. 79.



1997-98. Ingen förändring av skillnaderna mellan klasser har skett.											
<b>Löneskillnader.</b> Löneskillnader efter klass i förhållande till okvalificerade arbetare. Procent. Klasslöneskillnaderna minskade kraftigt mellan 1968 och 1974. Minskningen fortsatte fram till 1991. Under 1990-talet var klasskillnaderna relativt konstanta, med undantag för att relativlönerna för kvalificerade arbetare sjunker. Löneskillnaderna har sedan början av 1980-talet varit mycket större inom privat än inom offentlig sektor.	1968	144,2	74,1	19,8	22	0					SOU 2001:53, s.157-159.
	1974	89,1	37,9	10,0	18,7	0					
	1981	70,0	29,4	8,9	14,3	0					
	1991	67,7	26,0	9,2	15,3	0					
	2000	65,8	26,6	10,8	11,2	0					
		1991	1992	1993	1994	1995	1996	1997	1998	1999	
<b>Andel som med låga inkomster enligt tre olika definitioner</b>											SOU 2001:57, s. 148.
Inkomsten lägre än 50 % av medianen		2,7	2,8	2,6	2,7	2,7	3,0	3,0	3,1	3,5	
Inkomsten lägre än 60 % av medianen		6,8	6,5	5,9	5,3	6,4	7,7	7,7	7,5	7,5	
Inkomsten lägre än socialbidragsnorm		5,3	6,3	7,3	7,1	9,8	11,1	10,7	10	7,7	
<b>Inkomstjämlighetens utveckling.</b> Perioden 1991-1997. Gini-koefficienten visar på ökade inkomstskillnader under 1990-talet. 1994 ägde en stor uppgång i ojämlikhet rum. Denna kan till stor del förklaras av kraftiga realisationsvinster samt att aktieutdelningen var skattefri detta år. Den ökade ojämlikheten enligt Gini-koefficienten är ca 15% mellan 1991 och 1997. Räknas reavinsterna bort uppgår denna ökning till 10%. Detta är en större uppgång än vad som konstaterats under 1980-talet, då ökningen av ojämlikhet var högre i Sverige än i många andra länder. Ökningen av ojämlikhet under 1990-talet är alltså en fortsättning på en trend. Bör dock tilläggas att ojämlikhetens nivå är klart lägre i Sverige än i de flesta andra länder. Mätning av kvoten mellan den 90:e och 10:e, mellan den 90:e och 50:e percentilen, variationskoefficienten och standardavvikelsen av log visar också att lönespridningen ökade mellan 1991 och 2000. En mätning av kvoten mellan 50:e och 10:e percentilen visar dock inte detta. Sammanfattningsvis kan man ändå konstatera att löneskillnaderna har ökat under 1990-talet. Ökningen är relativt stor, särskilt inom privat sektor. De ökningarna i löneskillnaderna som skedde under 1990-talet beror på att det är de högst betalda jobben som betalas ännu högre.											SOU 2000:3 . s. 215-216 och SOU 2001:53 s. 128-131.
<b>Olika mått på spridningen av timlön</b>		1968	1974	1981	1991	2000					
Ginikoefficient		0,23	0,18	0,15	0,17	0,18					

Variationskoefficient		0,48	0,36	0,32	0,35	0,47					130.
Standarsavvikelse av log		0,43	0,33	0,27	0,29	0,31					
P90/P10		2,52	2,00	1,82	1,92	2,00					
P90/P50		1,74	1,50	1,46	1,48	1,56					
P50/P10		1,44	1,33	1,25	1,30	1,29					
		Högre tjänstemän	Tjänstemän mellannivån	Lägre tjänstemän	Facklärd arbetare	Ej facklärd arbetare	Företagare / Lantbrukare	Pensionärer			
<b>Konsumtionsmönster.</b> Den största delen av alla hushållstypers konsumtion går åt till bostadsutgifter och andra icke varaktiga och nödvändiga varor. Allmänt gäller dock att ju lägre inkomst ett hushåll har, desto större del läggs på bostad, livsmedel och andra nödvändigheter. De sämre ställda hushållen tvingades att i större utsträckning koncentrera sina utgifter på nödvändig konsumtion under perioden (1988-96), vilket inte drabbade de bättre ställda.											SOU 2001:57, s. 226.
<b>Inkomstöverskott / inkomstunderskott.</b> Medianvärde för differens mellan totala utgifter och disponibel inkomst (1991 års priser). Allt för långtgående slutsatser bör inte dras från detta material. Rimligtvis har de hushåll som har ett inkomstunderskott, och därmed en konsumtionsandel över 1, antingen använt tidigare sparade medel och/eller lånat pengar. Ett inkomstöverskott och en konsumtionsandel under 1 skulle å andra sidan indikera sparande. Dessa siffror bekräftar den allmänna utvecklingen av förändringar i sparande, låntagande, skuldsättning och hushållens konsumtion. Detta gäller med undantag av företagare/lantbrukare. Tilltagande skillnader mellan grupper illustreras: Stora inkomstöverskott för framför allt högre tjänstemannahushåll. De fattigaste hushållen fortsätter att ha inkomstunderskott.	1988	-4900	-7400	-3600	0	-1300	-30400	11600			SOU 2001:57, s. 218-219.
	1992	29200	14000	10600	11200	10600	-20500	22200			
	1996	24300	20500	9400	19100	10700	-38800	9600			
<b>Konsumtionsandel.</b> Medianvärde för kvot mellan totala utgifter och disponibel inkomst. 1991 års priser.	1988	1,02	1,04	1,02	1	1,01	1,16	0,9			
	1992	0,91	0,94	0,95	0,93	0,96	1,09	0,96			
	1996	0,89	0,9	0,95	0,93	0,9	1,25	0,94			
<b>Typ av utgift.</b> Andel av total konsumtion. Procent. Bostadsutgifterna svarar för stora och ökande andelar av de totala utgifterna under 1988-96, vilket också speglas av nödvändigheternas stora och ökande andel av de totala utgifterna. Det är egentligen bara hos de högre tjänstemannahushållen som en minskning av dessa utgifter under 1992-96 kan noteras.											SOU 2001:57, s. 229-230.
<i>Icke varaktiga nödvändigheter</i>	1988	67	68	68,5	68,6	68,1	70,4	72,2			
	1992	70,1	70,9	70,9	74,1	73,7	74,1	73,1			
	1996	68,1	71,4	73,2	74,2	77,8	75,2	75			

<i>Varaktiga nödvändigheter</i>	1988	8,4	8,5	8,5	8,6	10,4	10,5	7,3		
	1992	7,2	8,2	8,4	7,6	7,4	7,9	7,6		
	1996	8,6	6,6	6,5	6,9	4,7	5,7	5,3		
<i>Icke varaktiga önskvärdheter</i>	1988	14,1	14,4	14,7	15,9	14,3	12	14,6		
	1992	14,2	12,9	14,3	13,6	12,7	12,6	13,6		
	1996	14,7	14,8	13,7	13,5	12	13,1	13,8		
<i>Varaktiga önskvärdheter</i>	1988	10,5	9,1	8,3	6,8	7,2	7,1	5,9		
	1992	8,6	8	6,4	4,7	6,1	5,4	5,7		
	1996	8,6	7,2	6,5	5,4	5,5	6	5,9		
<b>Typ av utgift. Medelvärde för total konsumtion. 1991 års priser.</b>										
<i>Icke varaktiga nödvändigheter</i>	1988	191100	161700	144100	120400	141100	164600	94500		
	1992	195400	169800	155400	133800	153500	169700	104200		
	1996	172300	154800	136500	136300	115500	157000	116900		
<i>Varaktiga nödvändigheter</i>	1988	26500	22800	20100	19100	24000	30500	12400		
	1992	23000	21500	19700	15500	17600	21200	13600		
	1996	26400	16700	13600	15600	7900	15300	10300		
<i>Icke varaktiga önskvärdheter</i>	1988	41600	33200	30400	26200	27900	28900	21300		
	1992	40200	30500	30200	23100	25700	29000	21700		
	1996	39000	32300	25600	24400	18600	27600	24900		
<i>Varaktiga önskvärdheter</i>	1988	35800	26000	21600	15100	17000	23500	21200		
	1992	26400	22500	15300	9900	13800	19100	10500		
	1996	26700	18900	16700	10500	9800	15400	12100		
		1988	1992	1996						
<b>Skillnader i utgifter. Skillnader i utgifter för olika typer av varor och tjänster mellan hushåll i olika socioekonomiska grupper. Utgifter för högre tjänstemannahushåll i relation till ej facklärd arbetarhushåll (=100). Tjänstemannahushållen lägger större utgifter på alla fyra typer av konsumtion. De största skillnaderna gäller emellertid varaktiga konsumtionsvaror. En rimlig tolkning är att detta indikerar de bättre ställda hushållens möjligheter att göra hushållsinvesteringar både genom ett mer omfattande sparande och/eller beroende på att man har större möjligheter till att handla på kredit eller låna pengar.</b>										
<i>Icke varaktiga nödvändigheter</i>		135	127	134						
<i>Varaktiga nödvändigheter</i>		110	131	334						

SOU  
2001:5  
7, s.  
230.

SOU  
2001:5  
7, s.  
231.

<i>Icke varaktiga önskvärldheter</i>		149	156	210						
<i>Varaktiga önskvärldheter</i>		211	191	272						

<b>Sysselsättning</b>		Högre tjänstemän	Tjänstemän mellannivå	Lägre tjänstemän	Arbetare i kvalificerade yrken	Arbetare i okvalificerade yrken	Egen företagare	Övriga		Källa
<b>Andel sysselsatta.</b> Under intervjuveckan i åldrarna 16-64 år. Procent.	1989-90	85	84	85	83	83	84	3		SOU 2000:4 1, s. 41.
	1993-94	77	81	69	70	73	78	7		
	1997-98	74	77	77	68	71	78	0		
<b>Andel av befolkning i olika klasser.</b> Arbetsmarknadens omvandling handlar inte bara om att sysselsättningen minskat och att arbetslösheten ökat. Det föreligger även påtagliga förändringar av yrkesstrukturen på den svenska arbetsmarknaden. Klasstrukturens förändringar bland sysselsatta (inklusive tjänstlediga) senaste veckan i åldrarna 16-64 år. 1989-1998. Procent.	1989-90	10,9	17,2	15,5	16,8	29,1	10,5			SOU 2000:4 1, s. 42.
	1993-94	12,7	19,1	15,3	15,8	25,7	11,4			
	1997-98	14,3	20,3	13,7	15,8	24,4	11,5			
<b>Andel av befolkning i olika klasser.</b> 1968-2000. Procent.	1968	7	14	21	21	37				SOU 2001:5 3, s. 89.
	1974	9	16	19	20	37				
	1981	10	18	20	19	33				
	1991	14	19	18	19	29				
	2000	17	24	17	18	23				
<b>Arbetslöshetsrisker.</b> 24-55 år, år 1991. Procent.										SOU 2001:5 3, s. 49.

Ej arbetslösa.		82	75	67	62	56					
Kort arbetslöshet		10	6	8	9	12					
Lång öppen arbetslöshet		2	4	5	10	5					
Lång åtgärdsarbetslöshet		2	4	6	5	6					
Varaktig arbetslöshet		1	2	3	7	6					
Lång hel/deltidsarbetslöshet		3	7	7	5	11					
Varaktig deltidsarbetslöshet		0	1	3	2	3					
<b>Arbetslöshetskvor.</b> 1990-1997. Arbetslöshetskrisen har i första hand drabbat traditionella arbetarekategorier. För dessa var andelen arbetslösa 1997 ca 20 procent. 1990 låg motsvarande siffra på mellan ca 5-10 procent. Noterbart är även att arbetslösheten för ej facklärd och facklärd varuproducerande arbetare under 1993-1994 låg över 25 procent. Övriga socioekonomiska grupper kommer ej upp till motsvarande nivåer, fastän arbetslöshetsknoten även ökat för dessa grupper. 1990 låg arbetslöshetsknoten för dessa grupper på mellan ca 2,5-5 procent. 1997 var motsvarande siffra mellan ca 4-9 procent, förutom för lägre tjänstemän med mer två men ej tre års utbildning och för företagare, där arbetslösheten nått nästan 15 procent. Noterbart är även arbetslöshetsökningen är väl fördelad mellan grupperna. Exempelvis har arbetslösheten bland högre tjänstemän i ledande befattningar procentuellt sett ökat lika mycket som bland ej facklärd, tjänsteproducerande arbetare. Nivåerna skiljer sig däremot kraftigt åt.											SOU 2000:3 7, s. 37-38.
<b>Arbetslöshetsdagar.</b> Stora skillnader mellan olika socioekonomiska gruppers genomsnittliga antal årliga arbetslöshetsdagar finns. De relativa skillnaderna har bestått under perioden 1992-1997. De ej facklärd och facklärd varuproducerande arbetarna hade vissa år i genomsnitt 40-50 dagars arbetslöshet. Lägre tjänstemän hade 30 dagar, medan högre tjänstemän som mest hade 10 dagars arbetslöshet.											SOU 2000:3 7, s. 39.
<b>Tidsbegränsad anställning.</b> Relativa skillnader (odds) för risken att ej vara fast anställd. Genomsnittsvärde=1,0. Anställda 16-64 år. Mättnidpunkter: 1989-90, 1993-94, 1997-98. Risken att ha en visstidsanställning störst i gruppen arbetare i okvalificerade yrken. Även risken för högre tjänstemän är relativt hög. En visstidsanställning för en högre tjänsteman är handlar dock snarare om kontrakt av typen ett 6-åriga anställningar som generaldirektör, medan det för en okvalificerad arbetare snarare rör sig om en 6-månaders provanställning på ett lager. Det har dock inte skett en förändring av skillnader mellan klasser.		1,12	0,89	0,88	0,93	1,23					SOU 2000:4 1, s. 44-46.
<b>Fysiskt krävande arbete.</b> Relativa skillnader (odds) för risken att ha ett fysiskt krävande arbete (definieras som ett arbete som dagligen kräver tunga lyft eller har både upprepade och ensidiga arbetsrörelser och tvingas till olämpliga arbetsställningar). Genomsnittsvärde=1,0. Förvärsarbetande 16-64 år. Mättnidpunkter: 1989-90, 1993-94, 1997-98. Fysiskt arbete har en mycket stark klassdimension. Det är mycket vanligare att arbetare i kvalificerade och i okvalificerade yrken än att tjänstemän har ett fysiskt krävande arbete. Det är		0,18	0,49	0,57	3,07	3,41	1,87				SOU 2000:4 1, s. 48-51.

20 gånger högre risk att en arbetare har ett fysiskt krävande arbete än att en högre tjänsteman har det. En förändring av skillnader mellan klasser har skett. Noterbart är att de fysiskt tunga arbetena inte tycks ha minskat under 1990-talet.										
<b>Enformigt arbete.</b> Relativa skillnader (odds) för risken att ha ett enformigt arbete. Genomsnittsvärde=1,0. Förvärsarbetande 16-64 år. Mättdpunkter: 1989-90, 1993-94, 1997-98. Det är 8 gånger högre risk att en arbetare har ett enformigt arbete än att en högre tjänsteman har det. Andelen sysselsatta som har ett enformigt arbete är praktiskt taget oförändrad under 1990-talet. (Det finns alltså ingen trend i riktningen att repetitiva och monotona arbeten förflyttas till andra delar av världen.) Ingen förändring av skillnader mellan klasser har skett.		0,39	0,52	1,2	1,66	3,14	0,78			SOU 2000:4 1, s. 49-50.
<b>Jäktigt arbete.</b> Relativa skillnader (odds) för risken att ha ett jäktigt arbete. Genomsnittsvärde=1,0. Förvärsarbetande 16-64 år. Mättdpunkter: 1989-90, 1993-94, 1997-98. Det har under 1990-talet blivit allt vanligare med jäktigt arbete. Skillnaderna i jäktigt arbete mellan klasser har minskat något, men denna tendens är inte att betrakta som en välfärdsförbättring eftersom den genereras av att jäkt i arbetet framförallt ökat i arbetarklassen.		1,46	1,16	1	0,78	0,81	0,94			SOU 2000:4 1, s. 50-52.
<b>Psykiskt ansträngande arbete.</b> Relativa skillnader (odds) för risken att ha ett psykiskt ansträngande arbete. Genomsnittsvärde=1,0. Förvärsarbetande 16-64 år. Mättdpunkter: 1989-90, 1993-94, 1997-98. De psykiska kraven ökar nästan genomgående ju högre upp i yrkeshierarkin man kommer. Det är nästan 3 gånger högre risk att en högre tjänsteman har ett psykiskt ansträngande arbete än att en arbetare har det. Förekomsten av fysiskt ansträngande arbete ökade påtagligt under recessionen, men har nu minskat och tycks ligga på ungefär samma nivå som vid 1990-talets början. Ingen förändring av skillnader mellan klasser har skett.		2,06	1,61	0,72	0,79	0,71	0,75			SOU 2000:4 1, s. 50-52.
<b>Högstressarbete.</b> Relativa skillnader (odds) för risken att ha ett arbete med negativ stress (psykiskt krävande arbete och lågt beslutsutrymme). Genomsnittsvärde=1,0. Anställda 16-64 år. Mättdpunkter: 1986-87, 1994-95, 1997-98. Förändring av skillnader mellan klasser har skett.		0,53	0,84	0,99	1,32	1,72				SOU 2000:4 1, s. 57.
<b>Utbildningskrav för olika yrkesgrupper.</b> Kvalifikationsnivåns förändringar 1974-2000, samtliga anställda 1974-2000. År efter grundskola. *=signifikant avvikelse från motsvarande värde år 2000 (signifikansnivå 95%). Storleksförändringar konstanthållna inom klasser och storleksförändringar konstanthållna inom branscher.	1974	6,0	3,5*	1,4*	1,9*	0,2*				SOU 2001:5 3, s. 99.
	1981	6,0	3,5*	1,5*	1,9*	0,2*				
	1991	6,0	3,6*	1,9*	1,9*	0,5*				
	2000	5,9	4,4	2,2	2,4	0,8				

Utbildning										Källa
		Högre klass	Medelklass	Lägre medelklass	Högre arbetarklass	Lägre arbetarklass	Internt bortfall	Externt bortfall		
Typ av grundskola. Baserat på elever födda 1981 och som gick ut grundskolan mellan 1995 och 1998. Efter föräldrarnas sociala klass. Procent. (internt bortfall = elever vars föräldrar finns i FoB-90, men utan uppgift om yrke eller utbildningsnivå; externt bortfall = elever vars föräldrar saknas i FoB-90; källa: SOU 2000:39, s. 49.)	Kommunal skola	96,9	98,4	98,8	99,1	98,6	96,3	97,1		SOU 2000:39, s. 43.
	Friskola	3,1	1,6	1,2	0,9	1,4	3,7	2,9		
Avgångsbetyg från grundskolan. Baserat på elever födda 1981. Procent.	0,0-2,4	4,3	9,3	14,6	21,7	25,4	25,2	26,2		SOU 2000:39, s. 47.
	2,5-2,9	9,7	15,7	20,8	24,1	23,7	21,8	21,7		
	3,0-3,4	23	28,3	30,4	28,4	26,3	24,9	24,2		
	3,5-3,9	29,7	27,1	21,9	17,1	15,5	16	14,2		
	4,0-4,4	22,8	14,9	9,8	7	6,4	7,4	6,3		
	4,5-5,0	9,4	4	2	1,1	1,4	2,2	1,2		
Övergång från grundskolan till gymnasieskolan. Procent.	Ej gymn.	0,4	0,4	0,8	0,7	1,2	2,1	6,8		SOU 2000:39, s. 51.
	Börjat ett år senare	0,8	0,7	1	0,9	1,5	1,9	2,1		
	Börjat men avbrutit	3,6	2,1	2,3	2,1	3,2	5,6	4,4		
	Börjat och fortsatt	95,1	96,8	96	96,3	94,2	90,3	86,6		
Sambandet mellan socialt ursprung och högstadietbetyg. Procent.										SOU 2000:39, s. 67.
	1988 <3,0 flickor		9	15	20	25	30			
	1988 >3,9 flickor		37	24	19	13	13			
	1994 <3,0 flickor		11	20	27	36	44			
	1994 >3,9 flickor		34	20	14	10	8			

1998 <3,0 flickor		7,7	13,9	20,5	27,7	32,1				
1998 >3,9 flickor		42,2	27	18,1	13,6	12,8				
1988 <3,0 pojkar		15	27	38	45	50				
1988 >3,9 pojkar		24	14	9	7	6				
1994 <3,0 pojkar		20	35	48	57	61				
1994 >3,9 pojkar		21	11	6	4	4				
1998 <3,0 pojkar		16,1	27,8	40	50,1	50,6				
1998 >3,9 pojkar		25,1	13,8	8,1	5,5	6,3				
<b>Val av studieförberedande program. Procent.</b>										
1988 flickor		74	54	39	29	26				SOU 2000:3 9, s. 67.
1994 flickor		65,9	50,6	39,4	29,5	25,9				
1998 flickor		77,3	62,2	51,2	40,1	39,8				
1988 pojkar		77	62	51	40	36				
1994 pojkar		66,6	46,2	31,7	22,9	20,4				
1998 pojkar		74	54,6	38,8	28,2	31				
<b>Avslutat studieförberedande gymnasieutbildning.</b> Andelen som avslutat en förberedande gymnasieutbildning har ökat konstant för kohorterna 1972-76. 1977 noteras en nedgång. Detta gäller för så gott som alla socialklasser. Andelen är lägst för okvalificerade arbetare, därefter följer jordbrukare, kvalificerade arbetare, tjänstemän på mellan- och lägre nivå har i stort sett samma andel, företagare och okvalificerade tjänstemän. Högre tjänstemän har markant högst andel.										
<b>Andel utan avslutad gymnasieutbildning.</b> Andelen utan avslutad gymnasieutbildning är markant högre för okvalificerade arbetare än för andra grupper. Högre tjänstemän har lägst andel.										
<b>Oddsquot för övergång till högskola.</b> Tabellen jämför oddsquoten för övergång till högre utbildning med en person vars ursprung är i gruppen "okvalificerade arbetare". Högre tjänstemän är jämförda med okvalificerade arbetare. Resultaten visar på en betydande social snedrekrytering till högre utbildning.										
	<i>Kohort</i>	1972	1973	1974	1975	1976	1977			SOU 2000:3 9, s. 194.
	19-åringar	5,26	5,1	4,81	4,44	4,8	4,8			
	20-åringar	7,92	6,96	7,1	6,23	6,42				
	21-åringar	8,58	7,85	7,25	7,61					
	22-	6,75	6,3	6,3						



	åringar									
	23-åringar	5,47	4,76							
	24-åringar	4,39								

<b>Hälsa</b>											
		Högre tjänstemän	Tjänstemän mellannivå	Lägre tjänstemän	Arbetare i kvalificerade yrken	Arbetare i okvalificerade yrken	Egen företagare	Övriga			
<b>Dödlighet.</b> Mättdpunkt: 1981-85, 1986-90, 1991-96. Arbetare har högre dödlighet än tjänstemän. Detta gäller såväl män som kvinnor, om än skillnaden är större för männen. I absoluta termer har dödligheten minskat lika mycket bland okvalificerade arbetande män som bland högre tjänstemän. I relativa termer har dock ojämlikheten ökat från 55 till 75 procents överdödlighet. Om denna ökade relativa skillnad innebär ett ökande välfärdsproblem är dock tveksamt. Arbetarkvinnor i okvalificerade jobb har lägre dödlighet än män i högre tjänstemannapositioner. Bland arbetarkvinnorna har dödligheten förblivit oförändrad, medan den har minskat för de högre tjänstemannakvinnorna. Klasskillnaden ökar således såväl i absoluta som relativa termer bland kvinnor. Från 10 till 30 procents överdödlighet.										SOU 2000:41, s. 90-92.	
<b>Långvarig sjukdom.</b> Relativa skillnader (odds) för risken att ha minst en långvarig sjukdom. Genomsnittsvärde=1,0. Mättdpunkter: 1989-90, 1993-94, 1997-98. Överrisken är 80% för en arbetare med ett okvalificerat yrke jämfört med en hög tjänsteman. Ingen förändring av skillnaderna mellan klasser har skett.		0,69	0,75	0,94	1,14	1,22	0,89	1,65		SOU 2000:41, s. 94-96.	
<b>Långvarig sjukdom med svåra besvär.</b> Relativa skillnader (odds) för risken att ha minst en långvarig sjukdom med svåra besvär. Genomsnittsvärde=1,0. Mättdpunkter: 1989-90, 1993-94, 1997-98. Risken är nästan 2,5 gånger så stor bland arbetare med okvalificerat arbete än för hög tjänsteman. Ingen förändring av skillnaderna mellan klasser har skett.		0,56	0,77	0,93	1,32	1,35	1,06	1,32		SOU 2000:41, s. 94-96.	
<b>Dålig självskattad hälsa.</b> Relativa skillnader (odds) för risken att ha dålig självskattad hälsa. Genomsnittsvärde=1,0. Mättdpunkter: 1989-90, 1993-94, 1997-98. Ingen förändring av skillnaderna mellan klass har skett.		0,54	0,66	0,86	1,29	1,44	0,99	1,77		SOU 2000:41, s. 98.	
<b>Ängslan, oro, ångest.</b> Relativa skillnader (odds) för risken att lida av ängslan,		0,77	0,75	0,96	0,94	1,16	0,94	1,75		SOU	

oro eller ångest. Genomsnittsvärde=1,0. Mättidpunkter: 1989, 1994, 1997-98. Nivåhöjningen vad gäller dessa typer av besvär är betydligt kraftigare än för andra slags besvär - mellan 89 och 94 skedde en 60-procentig uppgång. Ingen förändring av skillnaderna mellan klasser har skett.											2000:4 1, s. 101- 102.
<b>Vårdutnyttjande.</b> Det finns en tendens till generellt sett minskat läkarutnyttjande, men denna tendens är inte statistiskt signifikant. Arbetare, (kvinnor, äldre, utrikes födda och ensamstående utan barn) har i högre grad än andra gjort läkarbesök. Skillnader i besöksfrekvens är inte ett resultat av skillnader i exempelvis åldersfördelning.											SOU 2000:3 8, s. 116- 119.
<i>Läkarkontakt.</i> Andel som varit i kontakt med läkare under de senaste tre månaderna. Befolkningen 16-84 år. Procent.	1988-89	39,2	42,8	44,2	41,9	43	39,2	38,8			
	1996-97	41,8	39,6	44,6	40,4	41,9	38,7	38,2			
<i>Besökt läkare.</i> Andel som besökt läkare för egen sjukdom under de senaste tre månaderna. Befolkningen 16-84 år. Procent.	1988-89	22,8	25,9	26,4	27,2	28,7	24,2	27,5			
	1996-97	24,2	23,9	27,6	26,8	27,7	24,3	17,6			
<b>Läkarbesök givet hälsotillstånd.</b> Relativa skillnader (odds) för benägenheten att under de tre senaste månaderna för egen räkning besökt läkarmottagning, jourhavande läkare eller akutmottagning med hänsyn taget till hälsotillstånd (fyra aspekter av nedsatt hälsa inkluderas i analysen: självs kattad hälsa sämre än god, begränsad långvarig sjukdom, långvarig sjukdom med svåra besvär, samt ångslan, oro eller ångest). Genomsnitt=1,0. Mättidpunkter: 1988-89, 1996-97. Utan hänsyn till hälsoskillnader utnyttjar arbetare värden mer än högre tjänstemän, men med kontroll för skillnaderna i ohälsa är det tvärtom. Skillnaderna är dock måttliga. Den svaga tendensen till relativt överutnyttjande av läkarvård för högre tjänstemän förstärks dock ju fler typer av läkarkontakter som inkluderas (exempelvis telefonkontakter, läkarbesök för vaccination, friskintyg). Denna tendens har dock ej förändrats mellan de två mätpunkterna.		1,11	1,1	1,09	1,04	1,03	0,9	0,77			SOU 2000:3 8, s. 120- 122.
<b>Avstått från läkarvård någon gång trots behov.</b> Andel som under de tre senaste månaderna någon gång ansett sig i behov av läkarvård men inte sökt vård. Befolkningen 16-84 år. Procent.	1988-89	8,7	8,3	10,7	11,3	12,7	10,6	12,3			SOU 2000:3 8, s. 125.
	1996-97	7	9,5	9,4	12,4	13,6	9,2	16,1			
<b>Helt avstått från läkarvård trots behov.</b> Andel som under de tre senaste månaderna har avstått från att söka vård någon gång och som heller inte besökt eller talat på telefon med läkare. Befolkningen 16-84 år. Procent.	1988-89	5,5	4,7	5,9	6,2	6,6	6,1	4,7			SOU 2000:3 8, s. 125.
	1996-97	3,2	6	4	6,3	6	4,1	8,8			
<b>Helt avstått från läkarvård trots behov.</b> Relativa skillnader (oddskvoter) för		0,85	1,04	0,92	1,09	1,08	1	1,05			SOU

benägenheten att under de tre senaste månaderna inte ha sökt vård trots att behov funnits, och inte heller besökt läkare eller talat med läkare per telefon för egna besvär, med hänsyn taget till hälsotillstånd (fyra aspekter av nedsatt hälsa inkluderas i analysen: självskattad hälsa sämre än god, begränsad långvarig sjukdom, långvarig sjukdom med svåra besvär, samt ångslan, oro eller ångest). Genomsnittsvärde=1,0. Mättidpunkter: 1988-89, 1996-97. En förändring av skillnaderna mellan klasser har skett. Det finns en allmän trend mot en minskning av att helt avstå från läkarvård trots upplevt behov. Denna trend har varit starkare bland högre tjänstemän än bland andra grupper. Gruppen "övriga" har samtidigt har erfårit en ökning.											2000:38, s. 126-127.
<b>Medicinanvändning.</b> Andel som använt minst ett slags medicin under de två senaste veckorna. Procent. Trots nedskärningar är kostanderna för vården är totalt sett oförändrade. Detta beror på att kostnaderna för läkemedel ökat dramatiskt. Patienternas kostnader för receptbelagda läkemedel, samt patienternas andel av den totala läkemedelskostnaden har ökat mellan 1989 och 1997. På vilket sätt har då kostadsökningarna för läkemedel påverkat människors användning av mediciner? Generellt sett ökade medicinanvändningen från 44 till 48% av befolkningen. I kategorin "övriga" i klassindelningen märks dock en tydlig minskning.	1988-89	38,5	41,8	43,4	43,4	48	44,7	51,2			SOU 2000:38, s. 128-131.
	1996-97	44,9	45,3	49,9	48,4	52,4	47,3	40,2			
<b>Medicinanvändning givet hälsotillstånd.</b> Relativa skillnader (oddskvoter) för benägenheten att under de två senaste veckorna använt minst ett slags medicin med hänsyn taget till hälsotillstånd. Ingen förändring av skillnader mellan klasser har skett. Tjänstemän på hög- och mellannivå använder mediciner i högre utsträckning än vad deras hälsotillstånd (så som det mäts i undersökningen) motiverar.		1,21	1,11	1,01	1,01	0,97	0,92	0,83			SOU 2000:38, s. 132-133.

<b>Socialt umgänge</b>											Källa
		Högre tjänstemän	Tjänstemän mellanivå	Lägre tjänstemän	Arbetare i kvalificerade yrken	Arbetare i okvalificerade yrken	Egen företagare	Övriga			
<b>Begränsat umgänge utom familjen.</b> Relativa skillnader (odds) för risken att ha begränsat umgänge utom familjen. Genomsnittsvärde=1,0. Mättidpunkter: 1989-90, 1993-94, 1997-98. Ingen förändring av skillnaderna mellan klasser har skett.		0,98	0,87	0,75	0,77	1,05	0,84	2,32			SOU 2000:41, s. 110.
<b>Litet umgänge med vänner.</b> Relativa skillnader (odds) för risken att ha litet umgänge med vänner. Genomsnittsvärde=1,0. Mättidpunkter: 1989-90, 1993-94, 1997-98. Ingen förändring av skillnaderna mellan klasser har skett.		0,78	0,82	0,84	0,98	1,16	0,86	1,92			SOU 2000:41, s.

											110.
<b>Avsaknad av nära vän.</b> Relativa skillnader (odds) för risken att inte ha en nära vän (familj och hushåll ej medräknade). Genomsnittsvärde=1,0. Mättdpunkter: 1989-90, 1993-94, 1997-98. Ingen förändring av skillnaderna mellan klasser har skett.		0,72	0,84	0,79	0,96	1,21	0,94	1,91			SOU 2000:4 1, s. 113.
<b>Har ej träffat nära vän.</b> Relativa skillnader (odds) för risken att inte ha träffat nära vän senaste månaden (bland dem som har nära vänner). Genomsnittsvärde=1,0. Mättdpunkter: 1989-90, 1993-94, 1997-98. Ingen förändring av skillnaderna mellan klasser har skett.		1,13	0,90	0,82	1,02	0,96	0,85	1,44			SOU 2000:4 1, s. 113.

Övrigt											Källa
		Högre tjänstemän	Tjänstemän mellannivå	Lägre tjänstemän	Arbetare i kvalificerade yrken	Arbetare i okvalificerade yrken	Egenföretagare	Övriga			
<b>Politisk fattigdom.</b> Relativa skillnader (odds) för risken att inte själv kunna överklaga ett beslut och inte känns någon som kan hjälpa till. Genomsnittsvärde=1,0. Mättdpunkter: 1989-90, 1993-94, 1997-98. Ingen förändring av skillnaderna mellan klasser har skett.		0,25	0,48	0,82	1,84	2,37	1,02	2,26			SOU 2000:4 1, s. 117.
<b>Utsatthet för våld, hot, stöld eller skadegörelse och ekonomiska svårigheter.</b> Under 1990-talet har den totala brottsligheten legat på en relativt stabil nivå. Detta innebär ett trendbrott vad gäller brottsutvecklingen, vilket även syns i andra västeuropeiska länder. I genomsnitt per år under perioden 1988-1998 var det 16 procent av dem som tillhör socialbidragshushåll, 11,3 procent av dem som har haft svårigheter att klara de löpande utgifterna och 9,6 av dem som saknar kontantmarginal som varit utsatta för våld eller hot. Motsvarande andel hos de som inte hade något av dessa problem, är 3,5 procent. Vad gäller utsattheten för stöld eller skadegörelse är de som har svårast ekonomiska problem de mest utsatta (33 procent har drabbats av stöld eller skadegörelse under 1988-98 i genomsnitt per år, medan motsvarande andel för de utan ekonomiska problem är 20 procent). Trots att problemen med oro och utsatthet i stort inte har ökat under 1990-talet, finns det tendenser till att de marginaliserade gruppernas situation blivit värre.											SOU 2001:5 4, s. 240- 242 och s. 259- 260.
<b>Utsatthet för brott och inkomst.</b> Jämförelse av hushållens disponibla inkomst per konsumtionsenhet 1988-1998. Indelning i tre grupper: låg - de med de 20 procent lägsta inkomsterna; hög - de med de 20 procent högsta inkomsterna;											SOU 2001:5 4, s.

medel - övriga. Låginkomsttagare har högst utsatthet för våldsbrott och höginkomsttagare lägst. Andelen utsatta är ca tre gånger större bland låginkomsttagarna än för höginkomsttagarna i slutet av perioden. Skillnaderna mellan grupperna ökar under perioden. Skillnaderna mellan inkomstgrupper är avsevärt mindre för stöld- och skadegörelsebrotten, samt för oro och våld. För stöld finns dock en tendens till ökad utsatthet för gruppen låginkomsttagare.											242-245.
<b>Ej gått ut pga oro för våld.</b> Relativa skillnader (odds) för risken att under det senaste året avstått från att ge sig ut på kvällen på grund av oro för att bli överfallen, rånad eller på annat sätt ofredad. Genomsnittsvärde=1,0. Mättdpunkter: 1989, 1994, 1997-98. Risken för att ej gå ut på grund av oro för våld var lägre 1997-98 än 1989-90. Förändring av skillnaderna mellan klasser har skett.		0,97	0,94	1,10	0,97	1,08	0,72	1,34			SOU 2000:4 1, s. 122.
<b>Våld eller hot.</b> Relativa skillnader (odds) för risken att ha varit utsatt för våld eller hot om våld. Genomsnittsvärde=1,0. Mättdpunkter: 1989, 1994, 1997-98. Risken för våld eller hot om våld var högre 1997-98 än 1989-90. Ingen förändring av skillnaderna mellan klasser har skett.		1,11	1,09	0,98	0,98	1,1	0,87	0,89			SOU 2000:4 1, s. 122.
<b>Äger ej bostaden.</b> Relativa skillnader (odds) för risken att ej äga bostaden. Genomsnittsvärde=1,0. Ungdomar bosatta i föräldrahemmet exkluderade. Mättdpunkter: 1989-90, 1993-94, 1997-98. Ingen förändring av skillnaderna mellan klasser har skett.		0,84	0,84	0,97	0,99	1,18	0,60	2,08			SOU 2000:4 1, s. 84.
<b>Trångboddhet.</b> Relativa skillnader (odds) för risken att vara trångbodd. Genomsnittsvärde=1,0. Ungdomar bosatta i föräldrahemmet exkluderade. Mättdpunkter: 1989-90, 1993-94, 1997-98. Ingen förändring av skillnaderna mellan klasser har skett.		0,71	0,83	0,75	1,06	1,33	1,05	1,54			SOU 2000:4 1, s. 84.

